

616.923.

Б-74

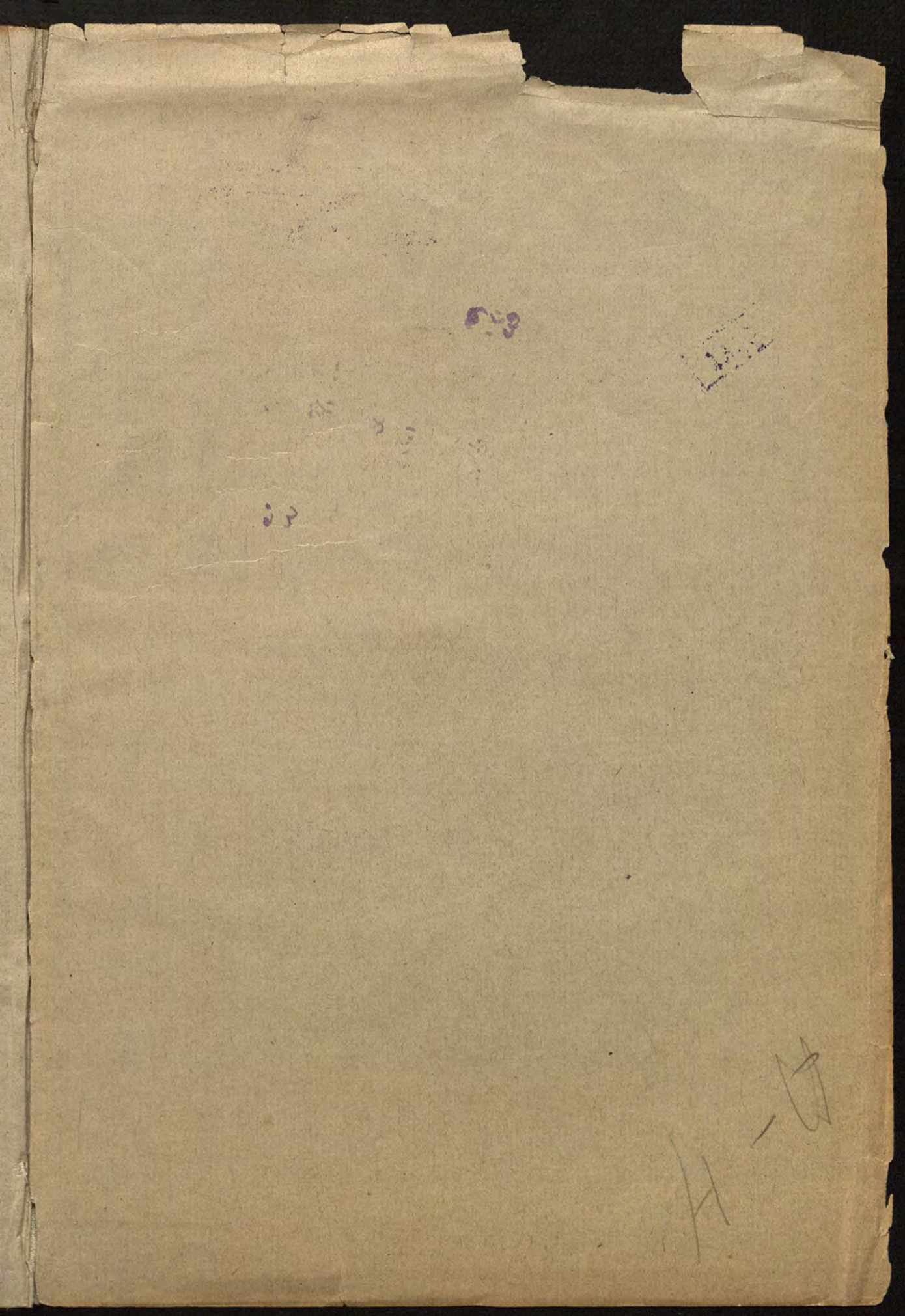
Богущкий, В.

1132/28311

Ку. 209 (2010)

С-2х2 "А.Д." - ? 2017

ХАРБИМ 19М

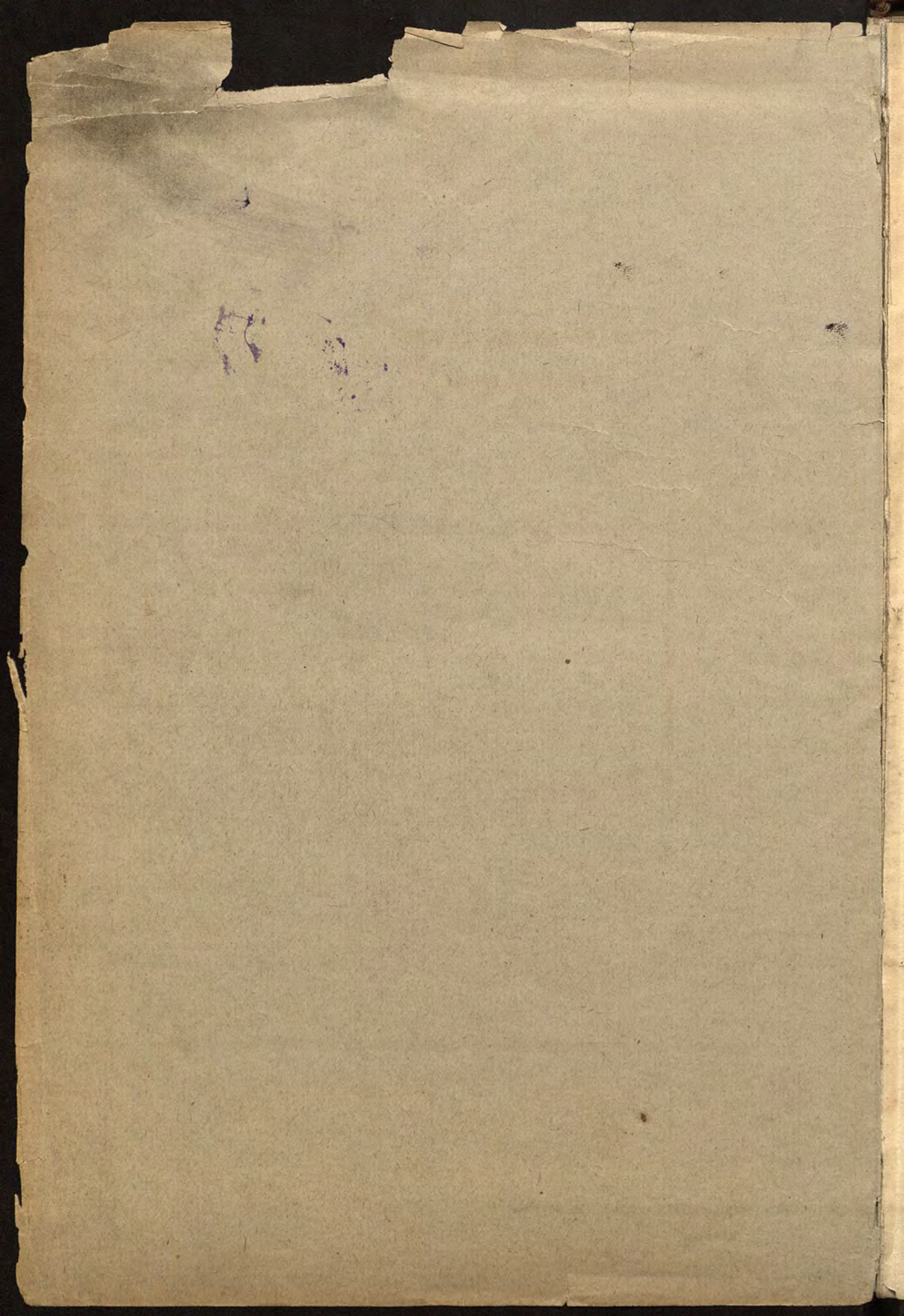


Handwritten purple mark, possibly a number or symbol.

Faint rectangular stamp or mark, possibly containing text or a logo.

Small handwritten purple mark, possibly a number or symbol.

Handwritten purple mark, possibly a signature or initials.



616. 923

5-74

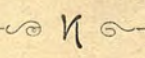
чр

1944

1941 г.
1950

ЭПИДЕМИЯ ЧУМЫ

въ г. Харбинѣ



его окрестностяхъ въ полосѣ отчужденія К. В. ж. д.

1910—11 ГОДА.

Д-ра В. М. Богучкаго.

3462
2012

Медицинскій отчетъ о дѣятельности Противочумнаго Бюро.



Съ 16 фотографическими снимками, 16 планами и 9 диаграммами.



2001
1955

Х А Р Б И Н Ъ.

Русско-Китайско-Монгольская тип. газ. „Юань-дунь-бао“.

1911 г.

Читинская Гос. Центр. Библиотека
Отд. 6. 923 Шифр 5-74
Инвентар № 28311

614.19 (51.8)

Б-74

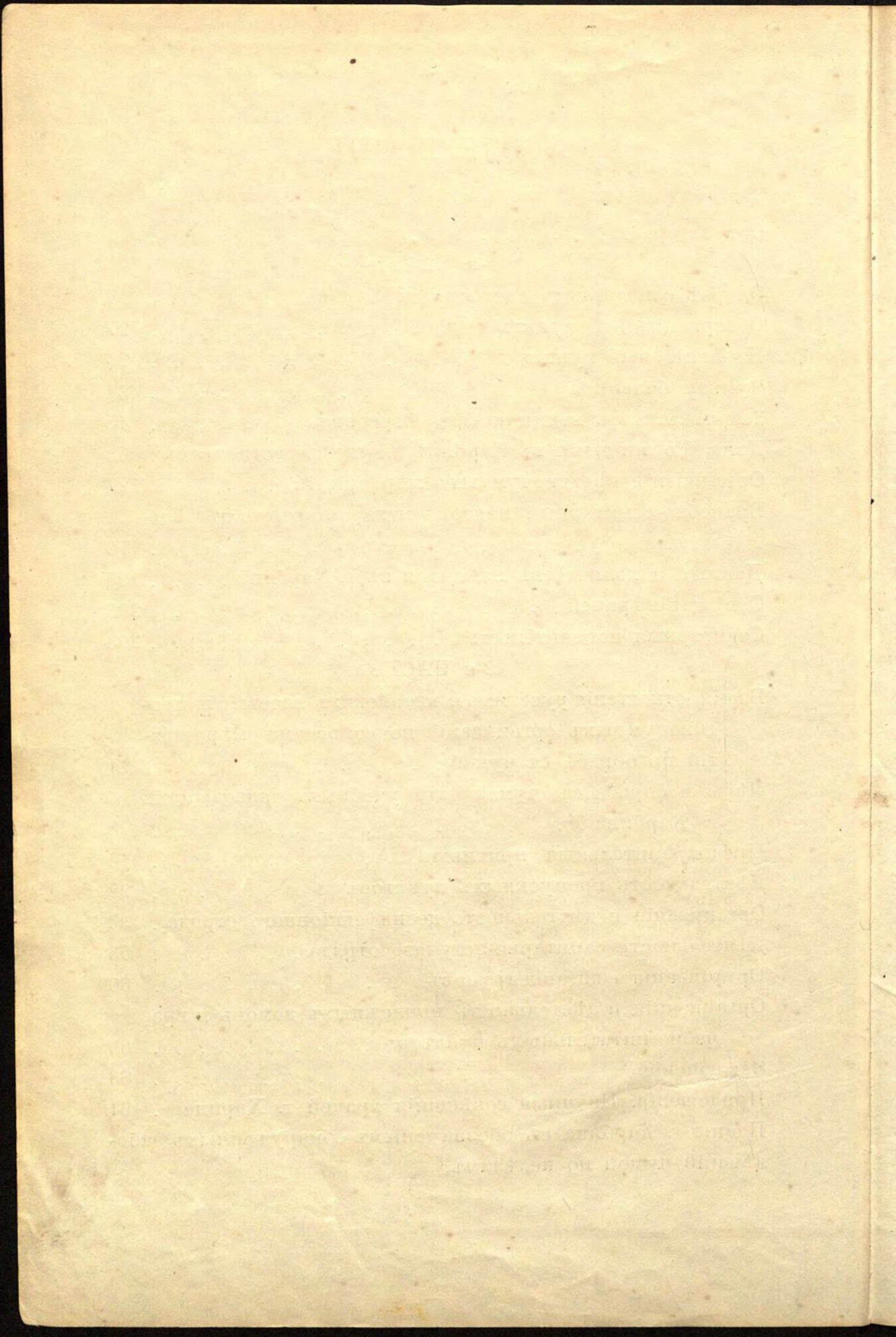
517

~~ФРК~~ 128311

Фонд редних
книг

СОДЕРЖАНІЕ.

	Стр.
Отъ автора	1
1-я ЧАСТЬ.	
Очеркъ санитарнаго состоянія г. Харбина	1
Обсерваціонный пунктъ	27
Изоляціонный пунктъ	30
Чумная больница	34
Заболѣваемость медицинскаго персонала	45
Движеніе эпидеміи въ Харбинѣ и его окрестностяхъ	62
Организація противочумныхъ мѣропріятій	127
Врачебно-санитарный надзоръ и характеръ его дѣятельности	173
Данныя о количествѣ населенія въ г. Харбинѣ	195
Совѣщанія врачей	203
Санитарныя попечительства	263
2-я ЧАСТЬ.	
Взаимоотношенія русскихъ и китайскихъ властей и противочумныхъ организацій по вопросамъ мѣропріятій по борьбѣ съ чумой	1
Мѣры и борьба съ чумой въ учебныхъ заведеніяхъ г. Харбина	8
Предохранительныя прививки	15
Дѣятельность пропускныхъ пунктовъ	22
Организація и дѣятельность дезинфекціоннаго отряда	33
Дѣятельность санитарно-летучаго отряда	53
Организація сжиганія труповъ	60
Организація и дѣятельность ночлежныхъ домовъ и врачебно-питательныхъ пунктовъ	69
Заключеніе	83
Приложенія. Научныя совѣщанія врачей г. Харина	91
Планы г. Харбина съ обозначеніемъ обнаруженныхъ заболѣваній чумой по недѣлямъ	



ОТЪ АВТОРА.

Борьба съ эпидеміей чумы въ Маньчжуріи 1910—11 гг., обратившей на себя вниманіе всего цивилизованнаго міра, какъ по тому громадному району, по которому она распространилась, смертоносно шествуя отъ Забайкалья до южныхъ провинцій Китая, такъ и по небывалой смертности, достигшей 100%, стоила многихъ жизней и населенію, и медицинскому персоналу, потребовала огромнѣйшаго напряженія врачебныхъ силъ, большихъ затратъ денежныхъ средствъ и громоздкой врачебно-санитарной организаціи.

Врачамъ, принимавшимъ участіе въ проведеніи въ жизнь противочумныхъ мѣропріятій, быстро развивающаяся эпидемія поставила на разрѣшеніе цѣлый рядъ вопросовъ, какъ организаціоннаго, такъ и научнаго характера.

Предстояла трудная задача не только принять мѣры къ прекращенію вспыхнувшей эпидеміи, но и не допустить дальнѣйшаго ея распространенія въ предѣлы Россіи.

Пріамурье и крупные сибирскіе города съ напряженнымъ вниманіемъ слѣдили за ходомъ и размѣрами нашихъ противочумныхъ мѣропріятій, а созванный въ Иркутскѣ областной съѣздъ представителей городовъ намѣтилъ, со своей стороны, рядъ защитительныхъ мѣръ.

Эпидемическую работу надо было организовать преимущественно среди китайскаго населенія, бытовья и санитарныя условія жизни котораго были совершенно не обслѣдованы и неизвѣстны, среди населенія, чуждавшагося предлагаемыхъ санитарныхъ мѣръ и относившагося враждебно, какъ къ русскимъ врачамъ, такъ и къ ихъ совѣтамъ и указаніямъ.

II

Столь тяжелая атмосфера, сопутствовавшая дѣятельности противочумной организаціи, какъ разъ въ періодъ ея строительства, не могла, конечно, не отразиться на быстротѣ и характерѣ эпидемической дѣятельности.

Въ самый разгаръ чумы пришлось затратить много силъ и времени на предварительное ознакомленіе съ санитарнымъ состояніемъ города и бытовыми условіями жизни въ китайскихъ его кварталахъ, представлявшихъ главные очаги чумныхъ заболѣваній, и организовать, согласно съ добытыми на-скоро обработанными данными, постановку дѣла борьбы съ чумой.

Настоящій эпидемиологическій очеркъ, изданный Противочумнымъ Бюро въ замѣнѣ медицинскаго отчета, представляетъ описаніе, какъ движенія эпидеміи, такъ и тѣхъ мѣръ, какія были организованы для ея прекращенія; работа эта содержитъ также указанія на всѣ тѣ недочеты и ошибки въ организаціи мѣръ по борьбѣ съ чумой, какія намъ казались несомнѣнными; на это я обратилъ вниманіе въ той, можетъ быть, при настоящихъ условіяхъ постановки медицинскаго дѣла въ Россіи, и мало сбыточной надеждѣ, что на будущее время въ другихъ русскихъ городахъ удастся избѣжать если не всѣхъ указанныхъ ошибокъ, то, по крайней мѣрѣ, самой главной, а именно — несвоевременной и слишкомъ поздней организаціи противочумныхъ мѣръ, что особенно было чувствительно въ минувшую эпидемію. По донесеніямъ врачей болѣзнь, похожая на чуму въ Забайкальѣ и окрестностяхъ Маньчжуріи появилась еще въ іюнь 1910 г., а въ окрестностяхъ Хайлара въ августъ того же года, но мѣры противъ распространенія эпидеміи стали приниматься только осенью, когда чумныя заболѣванія на станціяхъ Забайкальской и Китайской Восточной жел. дор. были установлены бактериологическимъ путемъ.

III

Предлагая эту работу на судъ общества и врачей, считаю своимъ долгомъ выразить сердечную благодарность профессору Д. К. Заболотному за руководство и тѣ указанія, какими я воспользовался при составленіи даннаго очерка, управляющему К. В. ж. д. Д. Л. Хорвату и председателю Бюро М. К. Кокшарову за содѣйствіе по его изданію и всѣмъ врачамъ-товарищамъ, трудная работа которыхъ послужила матеріаломъ для настоящаго описанія эпидеміи.

... в ...
 ...
 ...
 ...
 ...
 ...
 ...
 ...
 ...

...
 ...

I
Часть.

I

Fact. P.

Эпидемія чумы въ гор. Харбинѣ.

1910—1911 Г.Г.

Доктора В. М. Богуцкаго.

Первый случай заболѣванія чумой на территоріи К. В. ж. д. былъ обнаруженъ 12 октября 1910 года на станціи Маньчжурія; въ прилегающемъ къ ней частномъ поселкѣ эпидемія чумы стала быстро развиваться и дала къ концу ноября 391 смертныхъ случаевъ.

Въ первыхъ двѣ недѣли отъ начала эпидеміи жители поселка могли свободно передвигаться по желѣзной дорогѣ, подвергаясь только поверхностному медицинскому осмотру: ни пятидневной обсерваціи, ни даже термометрированія къ отъѣзжающимъ изъ поселка не примѣнялось. Первое заболѣваніе чумой въ г. Харбинѣ констатировано 27 октября у прибывшаго со станціи „Маньчжурія“ китайца, зажиточнаго купца, поселившагося въ Новомъ Городѣ, въ помещеніи, занимаемомъ китайскими рабочими Службы Пути Городского участка по Новоторговой улицѣ. О больномъ узналъ случайно бой д-ра Можяева, послѣдній довелъ объ этомъ до свѣдѣнія Главнаго Врача, которымъ и былъ командированъ Прозекторъ больницы д-ръ

С. И. Петинъ для принятія соотвѣтствующихъ мѣръ. Врачъ нашель этого китайца уже умершимъ, вывелъ бывшихъ съ нимъ на observaцію, произвелъ частичное вскрытіе трупа и путемъ бактериологическаго изслѣдованія констатировалъ у умершаго китайца чуму.

Тогда же 27-го октября въ Главной Санитарно-Исполнительной Комиссiи возникъ вопросъ объ оборудованiи чумной больницы, для которой и были выбраны бараки на западномъ Сортировочномъ Пунктѣ; завѣдываніе чумной больницей возложено на д-ра Петина.

Въ тотъ же день созвано было засѣданіе Городекой Санитарно-Исполнительной Комиссiи, на которомъ Предсѣдатель Городекаго Совѣта Е. Э. Бергъ сообщилъ о появленiи въ Харбинѣ случая чумнаго заболѣванія, а Начальникъ Городскаго участка Службы Пути инженеръ А. А. Захаровъ доложилъ о мѣрахъ, которыя уже приняты относительно погребенія умершаго, изоляціи и наблюденія за лицами, имѣвшими соприкосновеніе съ больнымъ, при чемъ сообщилъ, что на случай появленія заболѣваній и для помѣщенія подвергнутыхъ observaціи спѣшно ремонтируются бараки, находящіеся близъ зданія больницы для заразныхъ больныхъ у Сортировочнаго Пункта.

По выслушанiи этихъ сообщеній найдено необходимымъ (по предложенію д-ра Гиллерсона) пригласить врачей, раздѣлить городъ на восемь участковъ и поручить каждый изъ такихъ участковъ санитарному наблюденію и обслѣдованію медицинскаго персонала, состоящаго изъ врача, 2-хъ фельдшеровъ и 4-хъ санитаровъ; намѣченная здѣсь же программа дѣятельности этого персонала заключалась въ безотлагательномъ осмотрѣ порученныхъ ему участковъ, при чемъ „осмотръ не долженъ ограничиваться только опросомъ, нѣтъ ли больныхъ, но и осмотромъ какъ людей, такъ и дворовъ“.

При обсужденіи вопроса о дезинфекціи было рѣшено немедленно озаботиться пріобрѣтеніемъ дезинфекціонныхъ матеріаловъ, малоцѣнныя вещи сжигать, съ уплатой владѣльцу ихъ стоимости, для дезинфекціи же болѣе цѣннаго имущества имѣть двѣ дезинфекціонныхъ камеры, каковыя устроить въ вагонахъ-ледникахъ; о представленіи послѣднихъ въ распоряженіе города возбудить ходатайство передъ Управленіемъ К. В. ж. д.

Относительно приглашенія врачебнаго персонала, выяснилась необходимость анкеты, какъ между мѣстными врачами, такъ и въ Томскѣ и др. университетскихъ городахъ.

На этомъ же засѣданіи былъ поднятъ и вопросъ объ очисткѣ города и выяснилась печальная дѣйствительность, что у города нѣтъ собственнаго ассенизаціоннаго обоза, а подрядчикъ желѣзной дороги по очисткѣ выгребовъ и помойныхъ ямъ въ Новомъ Городѣ плохо исполняетъ принятыя на себя обязательства.

Здѣсь же было внесено предложеніе объ организаціи санитарныхъ попечительствъ, лекцій и чтеній о чумѣ, а также членомъ Городскаго Совѣта г. Фынъ-юанъ-сянь была подана мысль объ изданіи брошюры на китайскомъ языкѣ для ознакомленія китайскаго населенія съ характеромъ и сущностью эпидеміи и принимаемыми мѣрами.

Поневолѣ пришлось подробнѣе описать первое засѣданіе Городской Санитарной Комиссіи, такъ какъ она достаточно полно и рельефно можетъ познакомить насъ, насколько городъ и окрестности въ полосѣ отчужденія К. В. ж. д. были мало подготовлены къ встрѣчѣ грозной чумы, нашедшей уже въ теченіе болѣе 2-хъ недѣль до этого гостепріимный пріютъ на станціи Маньчжурія; эта безпечность, присущая большинству нашихъ городовъ, породила такіе эпидемическіе курьезы, какъ оборудованіе чумнаго

барака уже при наличности больного, посылки анкеты затри-
девять земель съ приглашеніемъ врачей и студентовъ уже
по возникновеніи эпидеміи, выборъ мѣста подь чумное
кладбище только на второй день послѣ смертнаго случая
отъ чумы: въ то время, когда эпидемія чумы около мѣся-
ца угрожаетъ городу, только съ появленіемъ ея въ чертѣ
города возбуждается ходатайство передь Управленіемъ
К. В. ж. д. о приспособленіи 2-хъ вагоновъ-ледниковъ подь
дезинфекціонныя камеры. И такъ какъ намѣченный Го-
родской Санитарно-Исполнительной Комиссіей цѣлый рядъ
энергичныхъ и рациональныхъ мѣръ не могъ быть выпол-
ненъ скоро, первые случаи заболѣваній чумой не могли
быть достаточно обследованы и локализованы; едва ус-
пѣли сформироваться врачебные участки, и персоналъ ихъ
ознакомиться съ возложенной на него эпидемической ра-
ботой, какъ 12 ноября появились новые случаи заболѣва-
нія, находившіеся въ близкой связи съ значительно раз-
вившейся за это время эпидеміей чумы въ пригородѣ Хар-
бина—Фуцзядянь, расположенномъ на разстояніи одной
версты отъ города. Тотѣсное общеніе, какое въ теченіе
послѣднихъ лѣтъ установилось между Харбиномъ и Фу-
цзядяномъ въ торгово-промышленномъ отношеніи, по-
стоянное передвиженіе рабочаго населенія изъ Фуцзядяна
въ Харбинъ и обратно, весьма рѣзко сказалось на движе-
ніи эпидеміи, и распространеніе чумы въ Харбинъ очути-
лось въ непосредственной зависимости отъ развитія ея въ
Фуцзядянь, что наглядно подтверждается колебаніями кри-
вой заболѣваемости чумой, подъемъ и паденіе которой въ
Харбинъ слѣдовали непосредственно на второй день за
такимъ же подъемомъ и паденіемъ ея въ Фуцзядянь (см.
прилаг. картограмму).

Чтобы лучше уяснить ту роль, какую сыгралъ Фуцзя-
дянь въ развитіи чумной эпидеміи въ г. Харбинъ, необхо-

димо сказать нѣсколько словъ, характеризующихъ хозяйственную жизнь этихъ городовъ.

Г. Харбинъ, расположенный на соединеніи Великаго Сибирскаго пути съ Южно-Маньчжурской желѣзной дорогой, на судоходной рѣкѣ Сунгари, служащей связующимъ звеномъ между Маньчжуріей и Восточной Сибирью, представляетъ значительный торговый и экспортный центръ Восточной Азии. Здѣсь расположилось много крупныхъ мельницъ, заводовъ, всевозможныхъ торгово-промышленныхъ предпріятій, Правленіе К. В. ж. д., желѣзнодорожныя мастерскія, конторы и представительства различныхъ солидныхъ фирмъ, не говоря уже о томъ, что Харбинъ является административнымъ центромъ для всей полосы отчужденія К. В. ж. д.

Харбинъ прочно завоевалъ положеніе главнаго торговаго центра для Сѣверной Маньчжуріи и прилегающей къ ней полосы Монголіи. Эту ея роль особенно подчеркиваетъ Японскій Генеральный Консулъ г. Каваками въ своей книгѣ „Описаніе Сѣверной Маньчжуріи“ и, какъ видно изъ отчета Харбинскаго Биржевого Комитета за 1908 г., изъ Харбина представляется наиболѣе удобнымъ распространять привозные и мѣстные фабрикатъ, обслуживая потребности обширнаго рынка.

Съ 1908 года торговое вліяніе Харбина географически расширилось, а именно: русская мануфактура проникла отсюда въ Шанхай, образовались склады, новое предпріятіе для мѣнновой торговли русскими товарами съ монголами въ верхнемъ бассейнѣ р. Сунгари.

Харбинъ успѣлъ занять послѣ войны положеніе главнѣйшаго въ краѣ центра экспортной торговли мѣстными сельско-хозяйственными продуктами и сырьемъ, предназначенными для вывоза за предѣлы Маньчжуріи; начался сбытъ маньчжурскаго хлѣба въ Западную Европу, отпра-

вляется пшеница и гречиха въ Голландію и Германію и масличныя бобы въ Англію. На ряду съ обширнымъ вывозомъ мяса, кожъ и т. п. производится экспортъ яицъ въ Забайкалье, кишекъ въ Сибирь и Европу и т. д.

Эти факты свидѣтельствуютъ о значительномъ развитіи импортной и экспортной торговли г. Харбина.

Харбинъ такимъ образомъ является не только крупнымъ желѣзнодорожнымъ узломъ, съ оживленной пристанью на Сунгари, большимъ центромъ гужевыхъ перевозокъ и экспортнымъ центромъ хлѣбной торговли.

Естественно, что торгово-промышленная жизнь города требуетъ и громаднаго резерва рабочихъ, число которыхъ весною и лѣтомъ достигаетъ 60.000 ч.; изъ нихъ только 25.000 живетъ въ Харбинѣ. Рабочее населеніе Харбина—въ преобладающемъ количествѣ прибывшіе изъ Чифу китайцы въ поискахъ заработка (русскихъ рабочихъ около 5 тысячъ), живутъ они преимущественно въ торговой части города, т. н. „Пристань“, въ китайскихъ ея кварталахъ, гдѣ вы видите цѣлый рядъ домиковъ, въ большинствѣ случаевъ саманныхъ: низкихъ, полутемныхъ, съ окнами, заклеенными бумагой, съ землянымъ поломъ; содержатся эти фанзы въ высшей степени грязно, населеніе чрезвычайно скученно, и обычно не только переполнены рабочими всѣ комнаты-клѣтушки, ими же заняты и всѣ чердачныя помѣщенія, и нерѣдко, когда изъ фанзы, гдѣ наблюдались чумныя заболѣванія, выводили жильцовъ на observaцію, приходилось поражаться той массѣ рабочихъ, которые выползали изъ всевозможныхъ угловъ и чердаковъ; количество населенія часто превышало въ десять разъ то, которое можно было предполагать, судя по размѣрамъ фанзы. Китайцевъ, живущихъ здѣсь съ семьями, очень мало, почти всѣ прибываютъ въ Харбинъ безъ семьи и большая часть фанзъ представляютъ собою ночлежку, харчевню или опіе-

курильню, населеніе въ нихъ мѣняется постоянно, а потому слѣдить за состояніемъ его здоровья очень трудно.

Но не только грязны и антисанитарны помѣщенія въ фанзахъ китайскихъ кварталовъ,—казармы для рабочихъ ж. д. и частныхъ заводовъ и мельницъ нисколько имъ въ этомъ не уступаютъ и нѣкоторымъ изъ казармъ, принадлежащимъ желѣзнодорожнымъ подрядчикамъ, можетъ быть предоставлена въ этомъ отношеніи пальма первенства.

Д-ръ И. З. Бѣлявскій характеризуетъ санитарное состояніе казармъ, описываетъ въ весьма мрачныхъ краскахъ ту непривлекательную картину, которую еще приходилось наблюдать въ поселкѣ желѣзнодорожныхъ мастерскихъ; здѣсь девять большихъ фанзъ, съ населеніемъ болѣе тысячи рабочихъ, такъ сыры, холодны, совершенно непригодны для жилья, и до такой степени грязны, а воздухъ въ нихъ настолько пропитанъ всевозможными испареніями отъ загрязненнаго тѣла и одежды, что болѣе благоприятной почвы для распространенія чумы и не придется искать. И если такъ безотрадны жилищныя условія китайскаго населенія въ г. Харбинѣ, то въ еще болѣе печальномъ положеніи находится общее санитарное состояніе города.

Несмотря на то, что городъ возникъ около десяти лѣтъ тому назадъ и при томъ въ мѣстности, гдѣ чума является почти ежегодно, (1899, 1902, 1905, 1906, 1907, 1910—11), а въ 1902 г. была и эпидемія холеры, на санитарную сторону городского строительства не только не было обращено должнаго вниманія, но, повидимому, долгое время скользя тенденція показывать, что какъ городская общественная санитарія, такъ и предохранительныя санитарныя мѣропріятія являются ненужнымъ балластомъ въ жизни мѣстнаго населенія. Достаточно указать, что въ городѣ нѣтъ ни канализаціи, ни водопровода, ни упорядоче-

нія ассенизаціоннаго дѣла, ни правильно поставленнаго санитарнаго наблюденія за здоровьемъ жителей и въ особенности самаго опаснаго въ эпидемическомъ отношеніи многотысячнаго элемента—китайскихъ рабочихъ; девизъ «Богъ милостивъ» царитъ вездѣ и всюду.

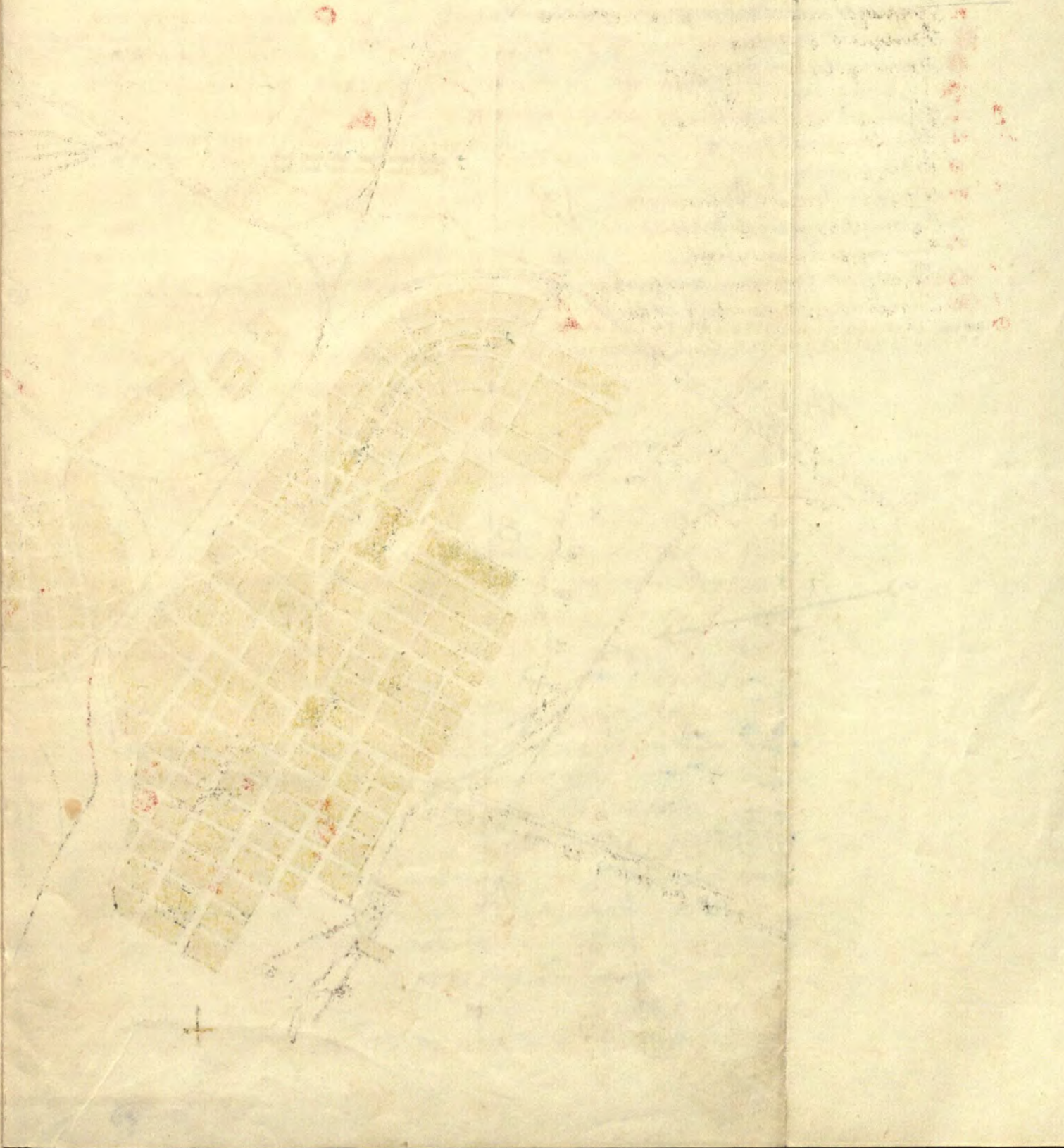
Въ первые годы существованія города санитарно-врачебное дѣло находилось въ вѣдѣніи Управленія К. В. ж. д. и только въ 1908 году оно передано Городскому Общественному Управленію, и отчетъ Городского Совѣта по врачебно-санитарному отдѣлу за 1909 годъ гласитъ буквально слѣдующее: „Городъ Харбинъ въ настоящее время не удовлетворяетъ самымъ скромнымъ гигиеническимъ требованіямъ. Отсутствие канализацій, водопроводовъ, хорошихъ мостовыхъ, отсутствіе этихъ краеугольныхъ камней городской гигиены само по себѣ ставитъ городъ въ крайне неблагоприятныя условія въ отношеніи поддержанія чистоты почвы и воздуха, нераціональное устройство выгребовъ, чаще всего деревянныхъ, нерѣдко изъ тонкихъ плохо сколоченныхъ досокъ усиливаютъ упомянутыя выше неблагоприятныя санитарныя условія города. Цѣлый рядъ улицъ, площадей и находящихся въ вѣдѣніи города незастроенныхъ участковъ, оставленныхъ безъ всякаго надзора владѣльцами, нерѣдко находящихся въ длительномъ отсутствіи, превращается, благодаря недостаточному полицейскому или какому-либо другому спеціальному надзору, въ настоящія свалочныя мѣста.

Особенно невыгодно выдѣляется въ санитарномъ отношеніи Пристань: болѣе низкій уровень ея почвы, близкое стояніе почвенныхъ водъ, плохое качество питьевой воды и довольно значительная скученность населенія служатъ причиной этого явленія.

Если Пристань—болѣе мѣсто на тѣлѣ Харбина, то Пристанскій базаръ по справедливости долженъ быть на-

PLAN

THE PLAN OF THE TOWN OF ...



ПЛАНЪ

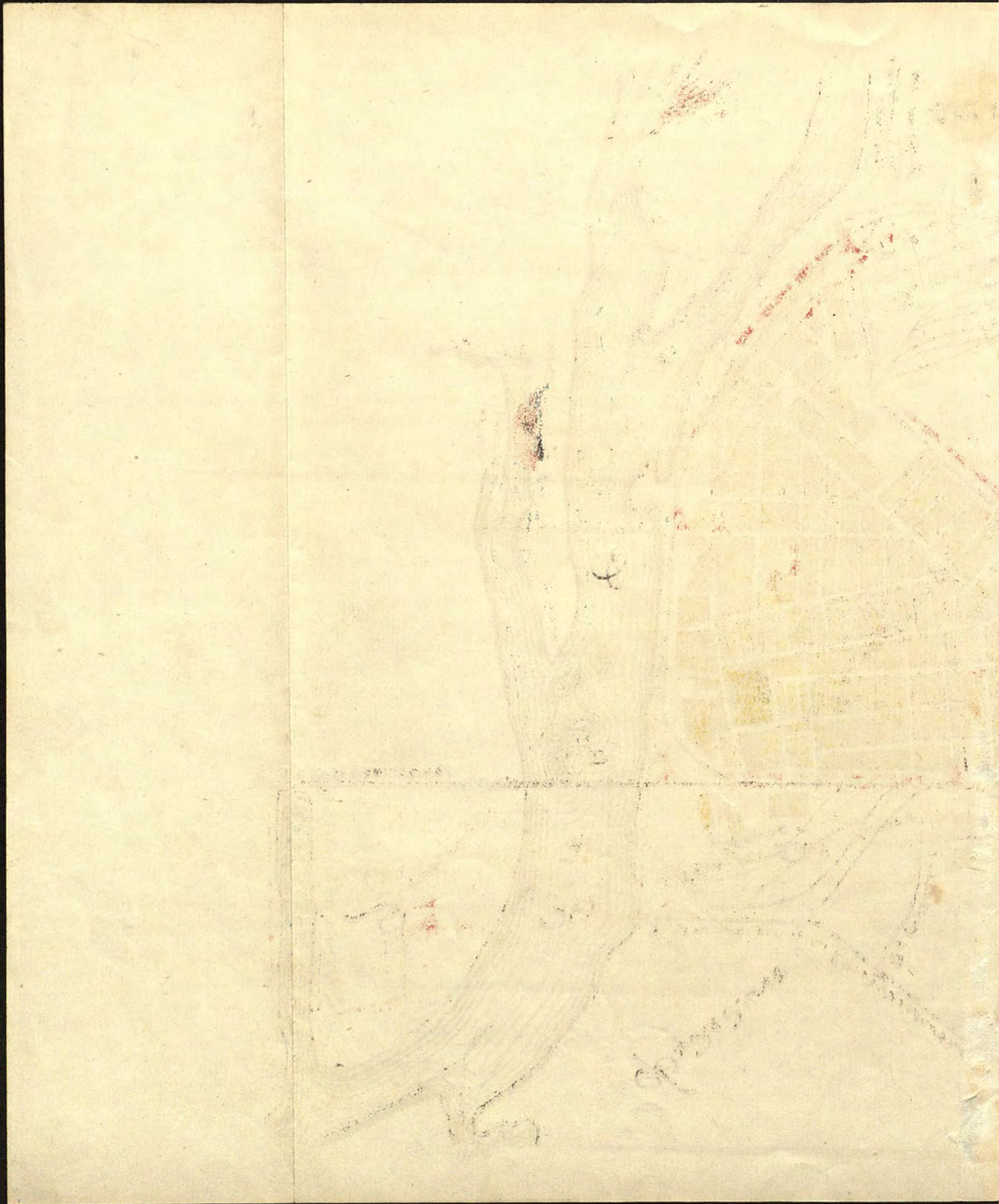
Условные знамен

ГОР. ХАРБИНА СЪ ПОКАЗАНИЕМЪ ОЦЪПЛЕНИЯ И ТИВОЧУМНЫХЪ ОРГАНИЗАЦІЙ.

- Граница санитарнаго участка
- ▲ Местный отряд
- Дезинфекцион. отряд
- ▲ Местная аптека
- ▲ Французское консульство
- Коллежское здание
- Однестанин
- Пожарный въ вагонахъ
- Противочумное бюро
- ▲ Чумная клиника
- Место для санитар. пунктовъ
- Место для ледяной изоляции

1, 2, 5, 4, 5, 6, 7, 8, 9, 10, 11, 12, 13, 14, 15, 16 Санитар. въездъ





званъ злокачественнымъ наростомъ на этомъ больномъ мѣстѣ; санитарное состояніе базара ниже всякой критики, весь базаръ представляетъ, въ сущности, сплошную клоаку.

Будучи въ дѣйствительности жилымъ поселкомъ (при рѣдкой лавочкѣ нѣтъ жилья) базаръ даетъ большое количество человѣческихъ и животныхъ отбросовъ, для собиранія которыхъ на немъ имѣется, кромѣ двухъ каменныхъ городскихъ ретиратовъ, около десятка деревянныхъ ретиратовъ и помойныхъ ямъ. Состояніе ретиратовъ способно внушить отвращеніе самому невзыскательному обывателю...

Не надо быть пророкомъ, чтобы предсказать, что этому району, какъ и Пристанскому базару, въ случаѣ заноса эпидеміи въ г. Харбинъ, суждено стать стойкими очагами заразы.

Полагаемъ, что этихъ словъ самобичеванія со стороны Городского Общественнаго Управленія вполне достаточно для подтвержденія представленныхъ нами данныхъ о санитарномъ неблагополучіи города. Небезынтересно только добавить, что въ докладѣ Городскому Совѣту отъ 10 марта городскіе санитарные врачи, называя цѣлый рядъ улицъ, канавъ, площадей и участковъ, представляющихъ вопіющую картину погранія самыхъ элементарныхъ требованій санитаріи, указываютъ на большую опасность отъ такого антисанитарнаго состоянія города, особенно въ виду скорого наступленія теплаго времени и возможности появленія какой либо эпидеміи.

Въ этихъ зловѣщихъ пророчествахъ, какъ теперь оказалось, не ошиблись ни городскіе врачи, ни Городской Совѣтъ: эпидемія чумы распространилась именно въ тѣхъ кварталахъ, гдѣ ее ждали, и нашла ихъ въ томъ-же ужас-

нѣйшемъ санитарномъ состояніи, какое такъ мѣтко было описано въ докладѣ Городекаго Совѣта еще за 1909 годъ.

Sapienti sat!

Городъ Фуцзянянь находится въ еще значительно болѣе неблагопріятныхъ санитарныхъ условіяхъ; жителей въ немъ до эпидеміи было 35 тысячъ, населеніе почти исключительно китайскіе рабочіе, отправляющіеся на всевозможные заработки въ г. Харбинь. До постройки дороги, 14 лѣтъ тому назадъ, на мѣстѣ Фуцзядяна было около десяти китайскихъ фанзъ и этотъ маленькій поселокъ долженъ былъ войти въ полосу отчужденія, но мѣстный даотай настойчиво просилъ Управляющаго дорогой инженера Юговича оставить Фуцзянянь внѣ полосы отчужденія. Китайскія власти, повидимому, предугадывали то важное промышленное значеніе, какое будетъ имѣть этотъ поселокъ съ началомъ постройки дороги и города и, дѣйствительно, вскорѣ эти предположенія подтвердились, населеніе Фуцзядяна стало быстро возрастать и въ настоящее время это уже широко раскинувшійся исключительно рабочій городокъ, если не считать небольшой группы промышленниковъ и торговцевъ, а также членовъ французской миссіи. Почти все населеніе Фуцзядяна — это рабочіе, и вся городская жизнь сложилась, приравливаясь къ жизненнымъ требованіямъ этого пришлаго элемента. Въ большинствѣ фанзъ устроены ночлежки, харчевни, опіекурильни; фанзы эти выстроены наскоро, въ большинствѣ случаевъ низкія, темныя, полуразвалившіяся, внутри чрезвычайно грязныя, стѣны и каны кишатъ насѣкомыми и паразитами. Питаніе фуцзянянскихъ рабочихъ вполне соответствуетъ ихъ жилищной обстановкѣ: обычную пищу рабочаго составляетъ утромъ кусокъ хлѣба (около фунта) изъ гаоляна, пшеницы или кукурузы съ горячей водой, замѣяющей имъ чай, который считается лакомствомъ и достается на долю только болѣе состоятель-

ныхъ; въ обѣду готовятъ чумизу (вродѣ риса), лепешки изъ пшеничной муки, зелень и гаолянъ; тѣ же китайцы, которые не могутъ подыскать работы, питаются однимъ хлѣбомъ, или же совершенно голодаютъ; особенно часты голодовки зимой, когда спросъ на рабочія руки гораздо меньше, и въ теченіе зимы 1910 года отъ голода умерло въ Фуцзянь около двухсотъ человѣкъ.

Голодъ среди безработныхъ такъ систематично наблюдается изъ года въ годъ, что собраніе купцовъ и чиновниковъ устроило пріютъ для 250 человѣкъ; здѣсь бѣдняки получаютъ хлѣбъ, чай, чумизу. Содержаніе одного человѣка обходится въ день 5 коп.

Заработокъ китайца чернорабочаго колеблется отъ 10 до 50 к. въ день, а квалифицированнаго рабочаго въ железнодорожныхъ мастерскихъ—отъ 18 до 50 руб. въ мѣсяць; часть этихъ денегъ они отсылаютъ семьямъ, но очень много тратятъ на куреніе опія; это послѣднее китайскими и русскими законами въ настоящее время строго воспрещено; опіекурильни оффиціально существовать не могутъ, но этотъ запретъ несколько не мѣшаетъ существованію тайныхъ опіекурильень, которыя густой сѣтью покрываютъ Фуцзянь и особенно Харбинъ, только цѣна на опій и плата за пребываніе въ опіекурильнѣ сильно возросла, что весьма чувствительно отразилось на бюджетѣ китайскаго рабочаго; ранѣе $\frac{1}{12}$ фун. опія (ланъ) стоилъ 60 к.—1 руб., теперь онъ обходится ему въ 6 руб., кромѣ того, за разрѣшеніе курить въ опіекурильнѣ приходится уплачивать одинъ рубль; въ такихъ опіекурильняхъ сильно распространены всякія азартныя игры: карты, домино, кости; здѣсь же обычно производится продажа водки (хан-шинъ или шау-тію).

По ночамъ въ опіекурильни набивается масса рабочихъ, тѣснота и скученность тамъ неимоверная, и слу-

чайно попавшій туда чумный больной, что неоднократно обнаруживалось при ночныхъ обходахъ, легко передаетъ заразу другимъ, особенно при посредствѣ трубокъ для куренія, которыя переходятъ изъ рта въ ротъ.

Въ виду того, что китайское населеніе города почти совершенно лишено медицинской помощи и врачебнаго наблюденія, и бытовыя и экономическія условія его жизни до сихъ поръ не обследованы, по предложенію Бюро медицинскимъ персоналомъ была произведена по заранѣе выработанной программѣ анкета, какъ среди населенія устроенныхъ Бюро ночлежныхъ домовъ, такъ и китайцевъ, взятыхъ въ разное время эпидеміи на observaцію, а также и среди живущихъ въ частныхъ фанзахъ и ночлежкахъ; анкета еще не закончена, но собранный до сихъ поръ матеріаль, относящійся къ 5680 китайцамъ бросаетъ достаточный свѣтъ на эти стороны жизни китайскаго рабочаго населенія.

Согласно даннымъ такой регистраціи, преобладающее количество китайскихъ рабочихъ представляетъ элементъ временно живущихъ въ Харбинѣ, а именно:

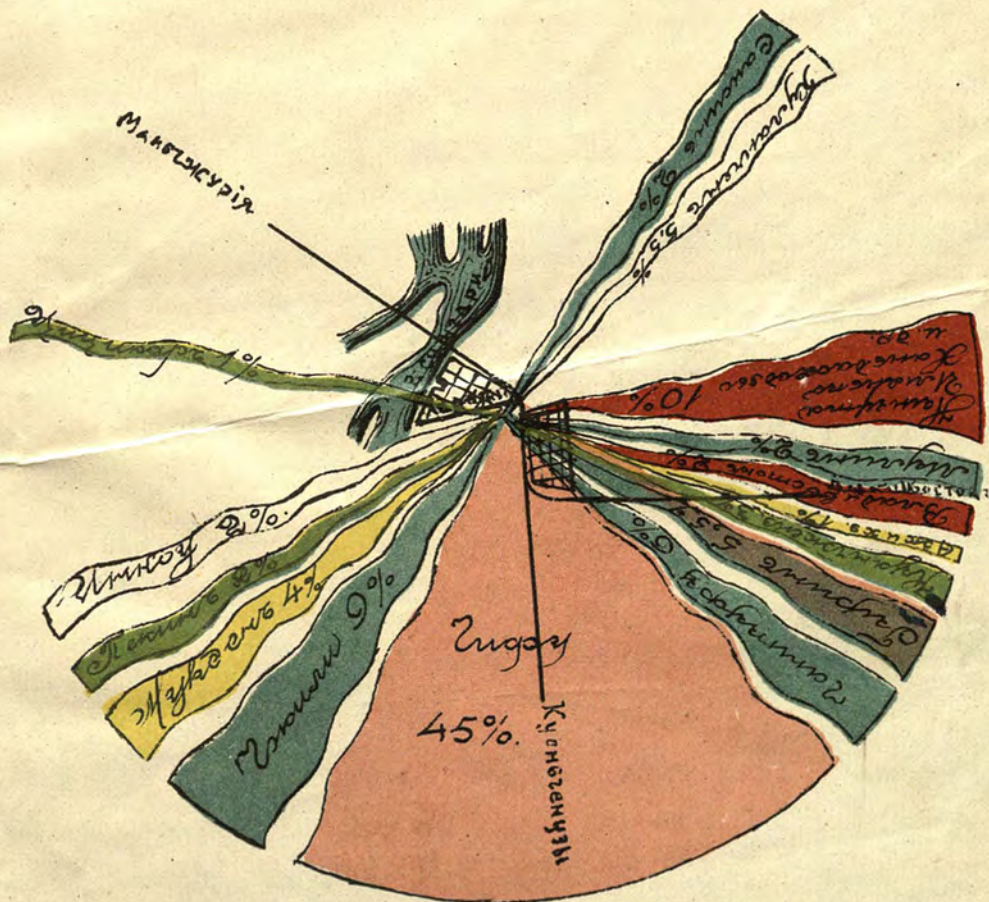
отъ нѣсколькихъ дней до 1 года	44%
отъ 1 года до 4 лѣтъ	44%
отъ 4 лѣтъ и болѣе	12%

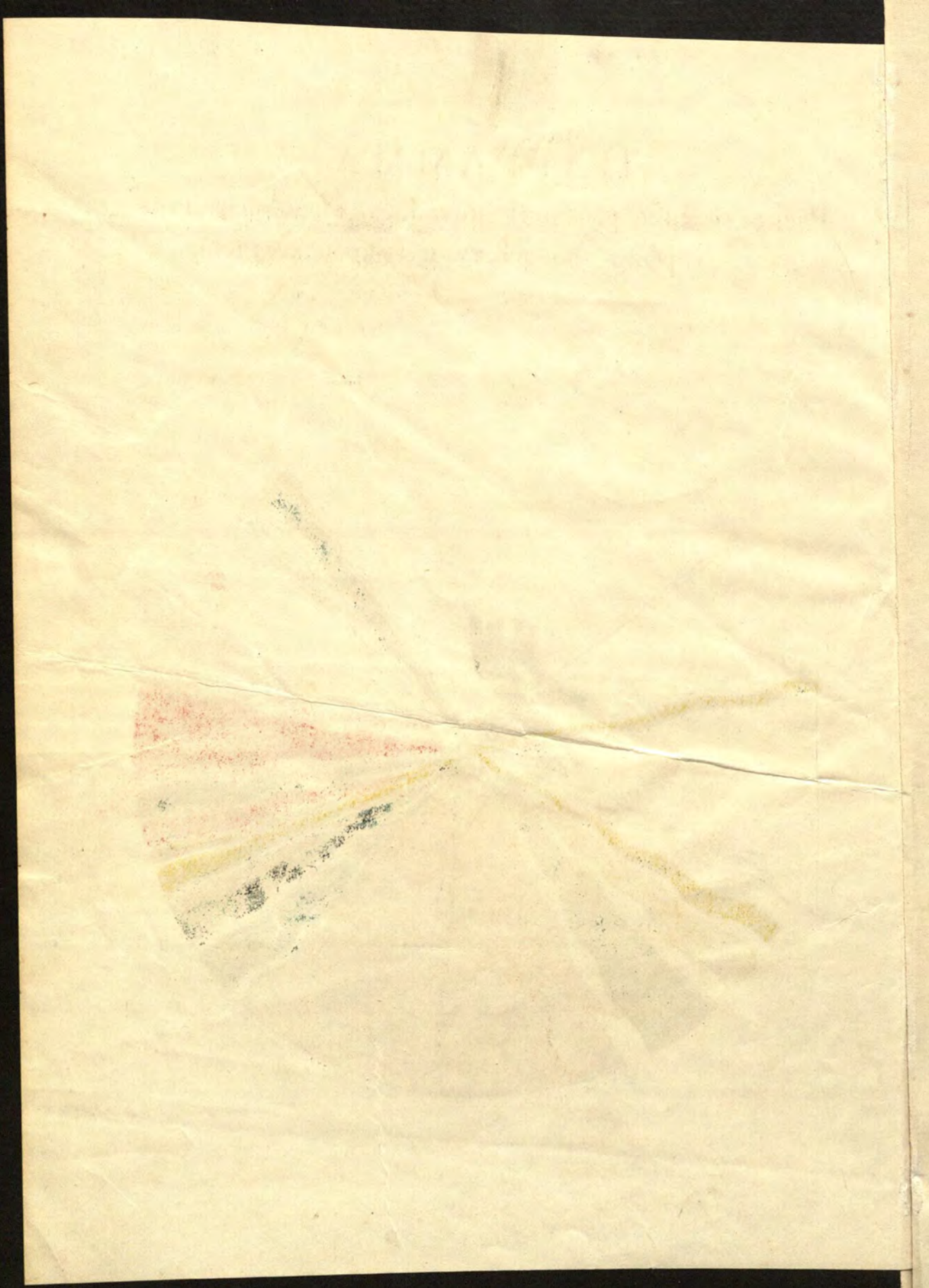
По мѣсту происхожденія рабочіе-китайцы распределяются слѣдующимъ образомъ:

45%	всего колич.	прибыло изъ	Чифу или	прошло черезъ	Чифу
9%	"	"	"	"	Чжили
6%	"	"	"	"	Шуанченцу
5,5%	"	"	"	"	Хуланчена
5,5%	"	"	"	"	Гирина
4%	"	"	"	"	Мукдена
3%	"	"	"	"	Куаньченцзы

ДІАГРАММА.

Распредѣленія рабочихъ китайцевъ, прибывающихъ въ г. Харбинъ, по мѣсту ихъ происхожденія.





по 2 ⁰ / ₀	всего кол.	прибыло изъ	Пекина и Инькоу
по 2 ⁰ / ₀	"	"	" Владивостока
по 2 ⁰ / ₀	"	"	" Тяньчина
по 1 ⁰ / ₀	"	"	" Мулина и Ашихэ.

По величинѣ заработка китайскіе рабочіе раздѣляются на слѣдующія группы:

отъ 3-хъ до 15-ти руб. въ мѣсяцъ .	79 ⁰ / ₀
" 15 " 25 " " " .	14 ⁰ / ₀
болѣе 25 рублей	7 ⁰ / ₀

Расходы въ годъ на одежду:

отъ 4-хъ до 10 руб.	46 ⁰ / ₀
" " 20 "	52 ⁰ / ₀
и болѣе 20 рублей	2 ⁰ / ₀

Расходы въ годъ на обувь:

отъ 2-хъ до 4-хъ рублей	80 ⁰ / ₀
" 4 " 6 "	13 ⁰ / ₀
" 6 " 10 "	7 ⁰ / ₀

На пищу рабочіе затрачиваютъ отъ 3—9 рублей въ мѣсяцъ.

Эти цифры достаточно ясно указываютъ, что значительная часть наличныхъ китайскихъ рабочихъ (80⁰/₀) очень плохо обезпечена въ матеріальномъ отношеніи. Слишкомъ малая величина заработка, напримѣръ 3—5 руб. въ мѣсяцъ, совершенно не отвѣчающая здѣсь рыночной цѣнѣ на рабочія руки, говоритъ за то, что эта категория рабочихъ находитъ работу только временно и по всей справедливости можетъ быть отнесена къ разряду безработныхъ, что и подтверждается родомъ ихъ занятій, такъ какъ 85⁰/₀ изъ нихъ составляютъ чернорабочіе.

61⁰/₀ всего количества этихъ рабочихъ должны еще содержать на родинѣ свои семьи.

По возрасту зарегистрированные распределяются такъ

	до 15 лѣтъ	1 ⁰ / ₀
отъ 16	„ 20 „	22 ⁰ / ₀
„ 21	„ 30 „	40 ⁰ / ₀
„ 31	„ 40 „	19 ⁰ / ₀
„ 41	„ 50 „	7 ⁰ / ₀
„ 51	„ 60 „	2 ⁰ / ₀

Такимъ образомъ среди китайцевъ въ Харбинѣ преобладаетъ населеніе рабочаго возраста (92⁰/₀).

Не менѣе безотраднa картина въ окрестныхъ деревняхъ, расположенныхъ въ полосѣ отчужденія Кит. Вост. ж. д. Населеніе ихъ главнымъ образомъ состоитъ изъ рабочихъ разныхъ промышленныхъ предпріятій, но здѣсь попадаются уже и семейные: такъ, въ деревнѣ Кусянтунъ и Ходягоу, какъ видно изъ отчета студента Н. В. Куклина, живетъ 51 женщина и 89 дѣтей.

Питаніе и заработокъ этого пригороднаго населенія также ничтожны, а жилищныя условія такъ же плачевны, какъ и въ городѣ.

Вотъ при какихъ благопріятныхъ для развитія эпидеміи условіяхъ появились первыя заболѣванія чумой въ Фуцзянянѣ и Харбинѣ, вотъ почему эпидемія и тамъ, и здѣсь нашла такой пышный грунтъ для своего развитія, и если сопоставить хозяйственную структуру городской жизни торговой части г. Харбина — Пристани и Фуцзядяна, то станетъ очевиднымъ та близкая зависимость распространенія чумы, какая наблюдалась у насъ и въ Фуцзядянѣ, и если волна эпидеміи въ Харбинѣ не достигла столь высокихъ балловъ, какъ въ Фуцзядянѣ, то это объясняется

исключительно разнымъ характеромъ противоэпидемическихъ мѣропріятій, принятыхъ въ этихъ городахъ.

Всѣ эти мѣропріятія, выработанныя въ главныхъ своихъ чертахъ въ Засѣданіи Городской Санитарно-Исполнительной Комиссіи 27-го Октября, приводились ею и Исполнительнымъ ея Органомъ — Совѣщаніемъ врачей, а также избраннымъ этимъ послѣднимъ 12 Декабря Бюро въ составѣ Предсѣдателя Городскаго Совѣта Е. Л. Дыновскаго, Члена Совѣта Е. И. Добисова и Представителя Врачебнаго Совѣщанія Доктора В. М. Богуцкаго до 20 Декабря, когда, по постановленію Главной Санитарно-Исполнительной Комиссіи, противочумная дѣятельность Управленія Кит. Вост. ж. дороги и Городскаго Общественнаго Управленія была объединена въ районѣ города и его окрестностяхъ въ полосѣ отчужденія въ особомъ Противочумномъ Бюро, образованномъ подъ Предсѣдательствомъ Замѣстителя Управляющаго по Гражданской Части М. К. Кокшарова, въ составѣ Членовъ: Предсѣдателя Городскаго Совѣта Е. Л. Дыновскаго, Члена Совѣта Е. И. Добисова и Доктора В. М. Богуцкаго.

Этому Бюро были переданы всѣ полномочія по организации мѣръ и средства по борьбѣ съ чумой.

По мѣрѣ развитія эпидеміи организація мѣръ по борьбѣ съ чумой въ г. Харбинѣ и его окрестностяхъ въ полосѣ отчужденія, согласно плану, выработанному Главной Санитарно-Исполнительной Комиссіей и по указанію Профессора Д. К. Заболотнаго, была направлена: 1) на усиленіе врачебнаго наблюденія за состояніемъ здоровья населенія какъ въ Харбинѣ, такъ и въ окрестныхъ деревняхъ, населенныхъ китайцами; 2) на обнаруженіе чумныхъ очаговъ, возможно раннее обнаруженіе больныхъ и изоляціи ихъ; 3) на улучшеніе жилищныхъ условій бѣднѣйшаго рабочаго населенія; 4) на устройство ночлежно-питательныхъ

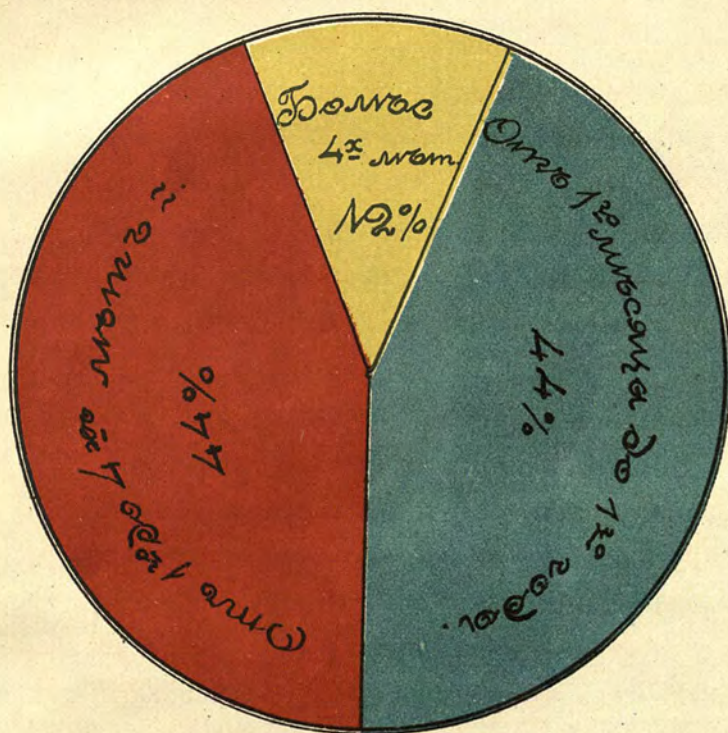
пунктовъ для пришлага элемента и мѣстныхъ рабочихъ и безработныхъ; 5) на устройство пропускныхъ пунктовъ для медицинскаго осмотра всѣхъ прибывающихъ въ городъ и 6) наконецъ, на тщательное обеззараживаніе жилищъ и платья.

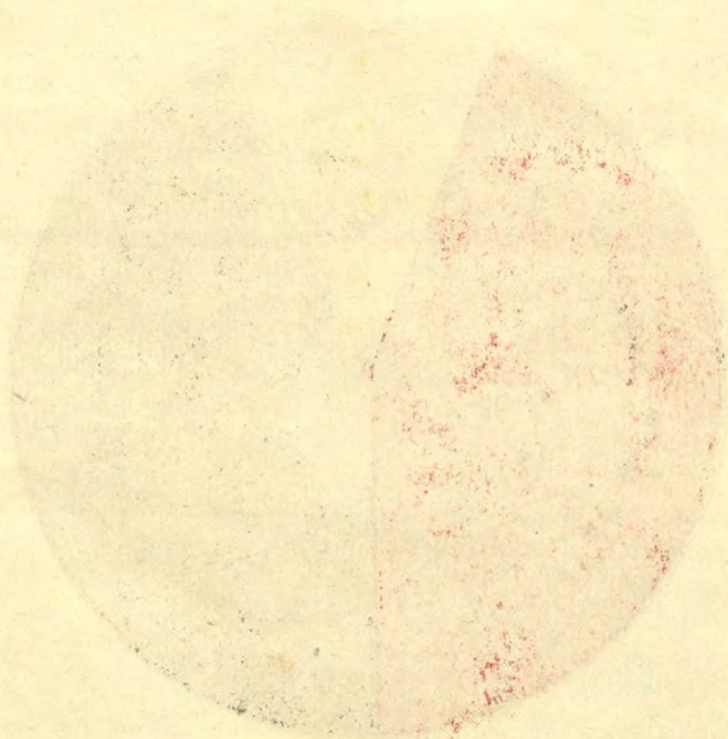
Для осуществленія этихъ мѣропріятій городъ вначалѣ былъ раздѣленъ на 8 врачебныхъ участковъ, а затѣмъ, въ концѣ Февраля, съ прибытіемъ вновь командированныхъ врачей, на 16 врачебныхъ участковъ; персоналъ врачебнаго участка состоитъ изъ врача, 2—3—4 фельдшеровъ или фельдшерницъ. На всѣхъ этихъ лицъ возложено тщательное наблюденіе за санитарнымъ состояніемъ участка и здоровьемъ населенія, съ обязательнымъ ежедневнымъ термометрированіемъ рабочихъ всѣхъ промышленныхъ предпріятій.

Всѣ заводы, мастерскія, торгово-промышленныя предпріятія и дома въ городѣ и его окрестностяхъ были постоянно осматриваемы участковыми врачами, по всему городу произведена перепись, какъ русскаго такъ и китайскаго населенія; особое вниманіе обращалось на негодныя для жилья фанзы и казармы, а главнымъ образомъ на тѣ квартиры, гдѣ наблюдались чумныя заболѣванія; съ этой цѣлью былъ составленъ особый регистраціонный санитарный листокъ для каждаго дома, гдѣ персоналомъ давалось подробное описаніе санитарнаго состоянія дворовъ, жилыхъ квартиръ и торгово-промышленныхъ учреждений, помѣщающихся въ этомъ домѣ, съ составленіемъ отъ руки плана данной квартиры или мѣстности. Участковыми врачами собрано очень много очень интереснаго санитарно - статистическаго матеріала, иллюстрирующаго жизнь мѣстнаго населенія съ санитарной, экономической и бытовой ея стороны. Матеріаль окончателно еще не обработанъ. Но для освѣщенія экономической и бытовой

РАСПРЕДѢЛЕНІЕ.

Китайскаго населенія по продолжительности его пребывания въ г. Харбинѣ.





стороны жизни населенія чумныхъ кварталовъ, я приведу нѣсколько данныхъ изъ отчетовъ врачей, завѣдующихъ этими районами: д-ромъ С. Ф. Ульрихомъ представлено обстоятельное обследованіе района Пристани, ограниченнаго лѣвой стороной Биржевой и правой—Базазарной улицъ. Здѣсь имѣется 254 двора, изъ коихъ К. В. ж. д. принадлежитъ 61, а частнымъ лицамъ 133 (изъ нихъ 65—европейцамъ, 68 китайцамъ). Населеніе этого района распредѣляется слѣдующимъ образомъ:

	мужч.	женщ.	дѣтей
Европейцевъ . . .	632	405	413
Китайцевъ . . .	1287	38	45
Японцевъ . . .	73	2	
Корейцевъ . . .	26	1	

Изъ числа китайскаго населенія:

Рабочихъ К. В. ж. д.	112
„ мельницъ	200
Разносч., папирсен., прачекъ, скупщ. бутылокъ и т. п.	183
Портныхъ	90
Чернорабочихъ, носильщиковъ	60
Поваровъ, боекъ, рабочихъ въ торгово- промышл. предпріят.	190
Лавочниковъ, коммерс., приказч.	452

Районъ между Базарной и Сквозной улицами съ одной стороны и Китайской и Новогородней — съ другой описанъ въ санитарномъ состояніи д-ромъ Горловскимъ и студентомъ Суворовымъ.

Населеніе этихъ кварталовъ состоитъ:

	муж.	жен.	дѣт.	всего
Европейцевъ . . .	438	301	242	981
Китайцевъ . . .	3272	145	113	3530



Больныхъ обнаружено 88, подозрительныхъ по чумѣ 38, труповъ 56, что составляетъ 55⁰/₁₀₀. Взято на обсервацию 3221, или 910⁰/₁₀₀ всего количества населенія.

Старый и новый базары составили предметъ отчета д-ра Ю. В. Алкятритской.

Населеніе этого района распредѣляется такъ:

	мужч.	женщ.	дѣтей
Европейцевъ . . .	548	461	453
Китайцевъ . . .	1291	12	9
Японцевъ . . .	38	140	9
Старый базаръ:			
Европейцевъ . . .	131	108	158
Китайцевъ . . .	1040	1	4

На это количество китайскаго населенія больныхъ пришлось 67, труповъ 39, что составляетъ 82,5⁰/₁₀₀. На обсервацию отправлены 161.

Всѣхъ домовъ въ чумныхъ районахъ описано въ санитарномъ отношеніи 4345, дворовъ 974.

Изъ нихъ содержащихъ чисто отмѣчено . . .	606
„ „ „ грязно „ . . .	301
„ „ „ не обозначено . . .	46
Дворовъ нѣтъ при	21 домѣ.

Отхожія мѣста устроены крайне примитивно:

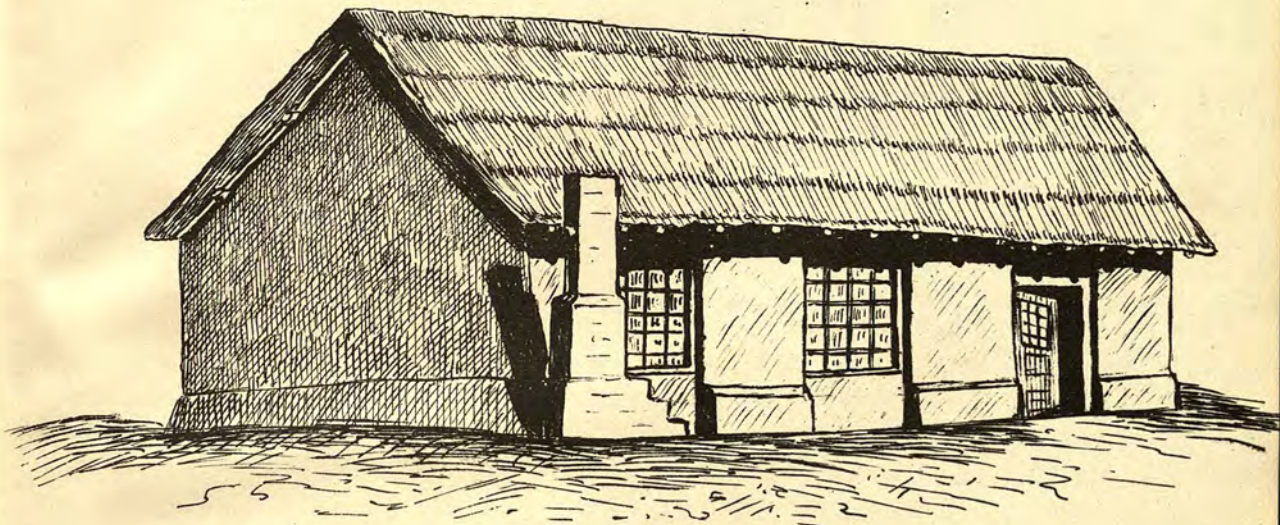
Цементированныхъ отмѣчено . . .	109
Съ деревяннымъ срубомъ отмѣчено	1127

Въ 76-ти дворахъ нѣтъ совершенно отхожихъ мѣстъ, особеннаго вниманія заслуживаетъ тотъ фактъ, что при 22 желѣзнодорожныхъ домахъ въ районѣ Главныхъ Мастерскихъ нѣтъ также отхожихъ мѣстъ.

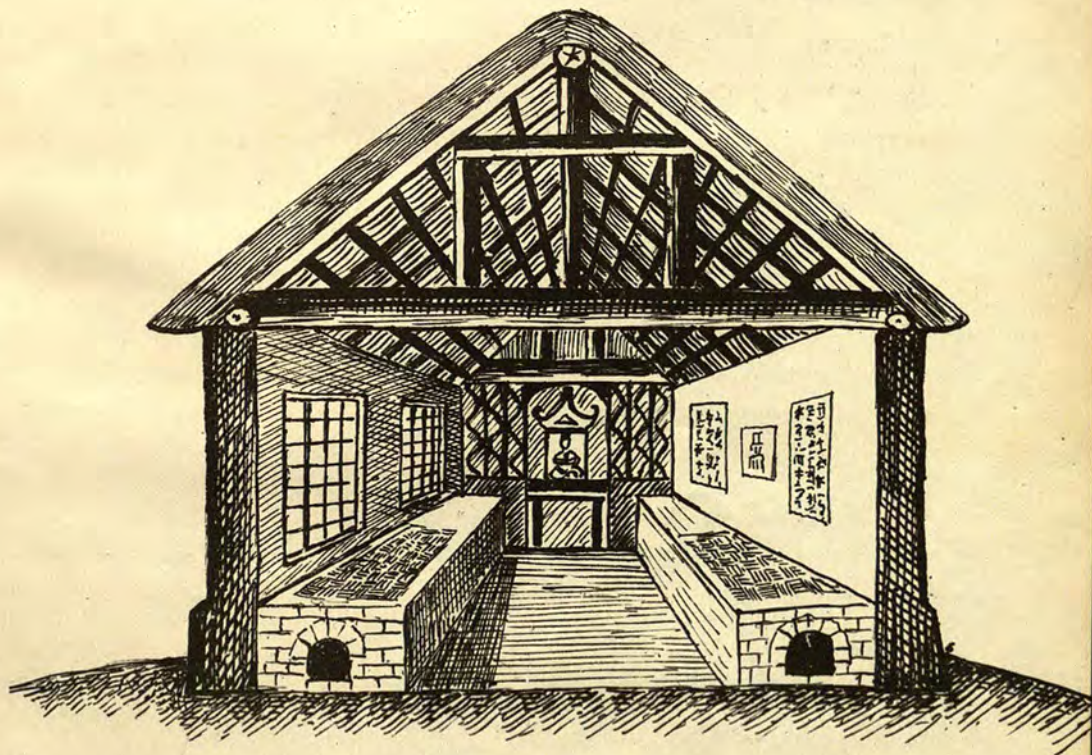
Изъ всего количества отхожихъ мѣстъ не вычищенныхъ обнаружено 304.

Изъ 979 помойныхъ ямъ цементированныхъ и закрытыхъ оказалось только 91, деревянныхъ закрытыхъ 437,

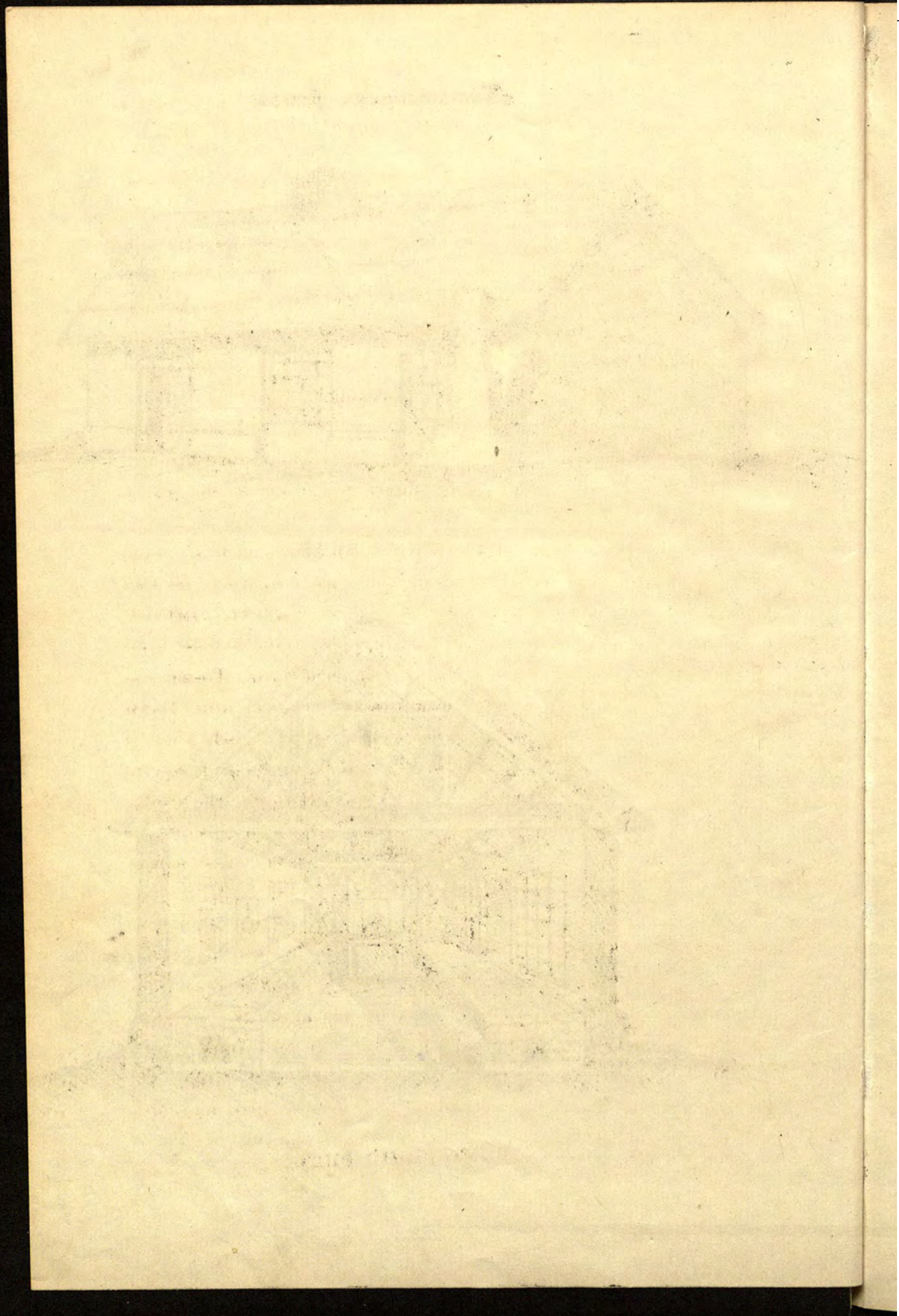
Китайская фанза:



НАРУЖНЫЙ ВИДЪ.



ВНУТРЕННИЙ ВИДЪ.



цементированныхъ открытыхъ 8, деревянныхъ открытыхъ; 383; въ 129 дворахъ совершенно нѣтъ помойныхъ ямъ.

Отхожія мѣста и помойныя ямы, какъ при казенныхъ, такъ и частныхъ зданіяхъ, содержатся въ санитарномъ отношеніи крайне не удовлетворительно.

Д-ръ П. И. Воскресенскій въ своемъ описаніи санитарнаго состоянія желѣзнодорожнаго поселка при Главныхъ Мастерскихъ отмѣчаетъ слѣдующее:

„Изъ 105 сортировъ въ февралѣ только 12 оказались вычищенными, всѣ остальные оказались переполненными и, судя по показаніямъ жильцовъ, очищаются не болѣе одного раза въ годъ.

Вокругъ отхожихъ мѣстъ накопились цѣлыя горы обледенѣвшихъ нечистотъ, и доступъ въ сортиры весьма затруднителенъ. Почти 75% отхожихъ мѣстъ имѣютъ цементированныя ямы и при правильной очисткѣ не производили бы такого удручающаго впечатлѣнія. То-же самое слѣдуетъ замѣтить и о помойныхъ ямахъ: при 10-ти домахъ ихъ вовсе нѣтъ; во всѣхъ остальныхъ онѣ хотя и есть и почти всѣ цементированы, но очищаются очень рѣдко и плохо и становятся просто свалочными мѣстами“.

Не въ лучшемъ состояніи отхожія мѣста и помойныя ямы въ Новомъ Городѣ, населенномъ преимущественно желѣзнодорожными служащими.

Эти санитарные недочеты зависятъ главнымъ образомъ отъ нераціональной постановки ассенизаціоннаго дѣла, какъ въ Городскомъ Общественномъ Управленіи, такъ и на желѣзной дорогѣ; на этой послѣдней подрядчику ассенизаціи данъ слишкомъ большой срокъ для очистки: одинъ разъ въ три мѣсяца; за это время получается слишкомъ большое скопленіе всякихъ отбросовъ; кромѣ того, надзоръ за очисткой возложенъ на смотрителей зданій, у которыхъ и безъ того повидимому много дѣла; если бы удо-

стовѣренія о полной очисткѣ отхожихъ мѣсть и помойныхъ ямъ выдавались подрядчику самими желѣзнодорожными служащими, населяющими эти дома, то это заставило бы ассенизаторовъ лучше исполнять возложенныя на нихъ работы.

Хотя съ наступленіемъ весны Управленіемъ дороги принятъ цѣлый рядъ энергичныхъ мѣръ по очисткѣ города, въ цѣляхъ улучшенія санитарнаго состоянія города слѣдуетъ всетаки пожелать скорѣйшаго проведенія въ жизнь рациональной ассенизаціи, какъ Управленіемъ желѣзной дороги, такъ и Городскимъ Общественнымъ Управленіемъ; при обычномъ же положеніи вещей появленіе въ городѣ тифа или холеры можетъ причинить не мало хлопотъ, какъ городу, такъ и Управленію желѣзной дороги.

Что касается водоснабженія, то вода доставляется жителямъ или изъ рѣки Сунгари, или колодцевъ китайцами-водоносами въ большихъ четырехугольныхъ банкахъ (открытыхъ) изъ подъ керосина; водоносы живутъ въ китайскихъ кварталахъ, часто въ ночлежкахъ и при появленіи тамъ какой нибудь эпидеміи легко могутъ разнести ее по всеѣмъ частямъ города.

По источнику водоснабженія городскіе жители пользуются въ 260 домахъ водой изъ колодцевъ.

„ 588 „ „ „ помпъ.
„ 279 „ „ „ рѣки.

Квартиръ въ санитарномъ отношеніи описано 4332.

Въ нихъ 12315 комнатъ, изъ нихъ 11437 свѣтлыхъ

„ „ 696 полусвѣтлыхъ.
„ „ 182 темныхъ.

По устройству половъ осматрѣнныя зданія распределяются слѣдующимъ образомъ.

съ деревянными полами 4081
„ каменными 34

„земляными 180

Населеніе „Пристані“ по статистическимъ даннымъ участковыхъ врачей распредѣляется такъ:

	европейц.	китайцевъ	японцевъ	корейцевъ
Мужчинъ	6062	10857	19	31
Женщинъ	4526	830	8	2
Дѣтей	529	492	—	—

Всего 28121. —

Особенно много полусвѣтлыхъ и темныхъ комнатъ, при томъ съ земляными полами, въ китайскихъ кварталахъ на Пристані.

Китайскія фанзы яркими красками описаны студентомъ И. В. Суворовымъ въ его впечатлѣніяхъ о санитарномъ состояніи этихъ кварталовъ:

„Лачуги китайской голытьбы, населяющей Японскую улицу, до того убоги, тѣсны и темны, что съ трудомъ вѣрилось, что это жилище людей; часто въ первый моментъ, когда войдешь во внутрь фанзы съ улицы, рѣшительно ничего нельзя видѣть за дымомъ и копотью.

Встрѣчались такія фанзы, гдѣ даже въ ясный день было совершенно темно и для осмотра ихъ приходилось зажигать лампу или свѣчу.

Дальнѣйшій осмотръ, судя по началу, только дополняетъ безотрадную картину: насквозь промерзшія, облединылыя, сплошь прокопченныя стѣны, маленькія, заклеенныя бумагой вмѣсто стеколъ окна, прогнутыя потолки и грязный, обычно зашлепанный, полъ—составляетъ жилище бѣдноты.

Внутренняя обстановка обычно гармонируетъ жилищу: деревянные, рѣдко кирпичныя, нары застланы грязными просаленными циновками, еще болѣе просаленные столы и скамьи—все это настолько антисанитарно, что возбу-

ждаетъ сильное опасеніе, что при занесеніи сюда чумы на дезинфекцію положиться нельзя“.

Китайскій рабочій поселокъ, находящійся вблизи Главныхъ Мастерскихъ, представляетъ, по словамъ д-ра П. И. Воскресенскаго, самое грязное мѣсто на Пристанн и самый благоприятный очагъ для всякаго рода заболѣваній; площадь подъ этимъ поселкомъ занимаетъ около 10 десятинъ и расположена на топкомъ мѣстѣ; здѣсь находится 44 (въ настоящее время 4 сожжены) китайскихъ саманныхъ фанзы, часто не имѣющихъ отдѣльныхъ дворовъ, отдѣленныхъ другъ отъ друга узкими переулками—скорѣе корридорами, даже въ сухое время представляющими отвратительную клоаку. Саманныя стѣны и потолки многихъ фанзъ пошатнулись и угрожаютъ рухнуть; трещины и дыры въ стѣнахъ заткнуты навозомъ, тряпьемъ или просто подклеены бумагой; внутри вонь, грязь, ѣдкій дымъ изъ полуразвалившихся очаговъ захватываютъ дыханіе; скудный свѣтъ съ трудомъ проникаетъ сквозь грязныя «бумажныя стекла»; часто помѣщеніе въ 15—20 квадратовъ остается въ темнотѣ; въ нѣкоторыхъ фанзахъ нельзя выпрямиться, такъ какъ на высотѣ 2¹/₂ аршинъ устроены нары, на которыхъ тѣнятся рабочіе, не нашедшіе себѣ мѣста на канахъ; во всѣхъ фанзахъ земляные полы, годами впитывающіе въ себя всякіе отбросы, остатки пици и питья при ѣдѣ и при стряпнѣ, мокроту и слюну, выплевываемую сотнями ртовъ, рвоту, испражненія дѣтей и пр.“

И при такой ужасной обстановкѣ живетъ въ этомъ только поселкѣ 1702 китайца.

Много времени и усилій было затрачено участковыми врачами на ночные обходы, облавы и осмотры ночлежекъ, харчевенъ и опіекурленъ, съ цѣлью обнаруженія въ нихъ больныхъ чумой; въ первое время китайское населеніе относилось къ такимъ посѣщеніямъ врачей крайне недруже-

любно, разбѣгалось при появленіи участковаго медицинскаго персонала и всѣми способами и средствами уклонялось отъ санитарныхъ осмотровъ, но въ теченіе 2—3 недѣль нѣкоторымъ изъ врачей удалось установить очень хорошія отношенія съ обитателями ночлежекъ и своимъ внимательнымъ отношеніемъ къ ихъ нуждамъ заслужить ихъ полное довѣріе. Особенно въ этомъ смыслѣ выдѣлялась врачъ М. А. Лебедева, которая проявила столько любви и чуткости къ бѣднякамъ-китайцамъ своими постоянными заботами объ улучшеніи тяжелыхъ условій ихъ жизни, присканіемъ имъ заработка, бесѣдами съ ними о предупредительныхъ мѣрахъ противъ зараженія чумой—и китайцы встрѣчали ее съ большимъ радушіемъ. Между прочимъ нельзя обойти молчаніемъ того факта, что д-ръ Лебедева никогда не входила въ помещеніе, занимаемое китайцами, не предупредивъ ихъ черезъ переводчика о цѣли своего посѣщенія и, несмотря на это, китайцы отъ ея посѣщеній не убѣгали. И благодаря такимъ общественнымъ принципамъ, внесеннымъ участковыми врачами въ свою врачебную дѣятельность, атмосфера въ работѣ противочумной организаціи вскорѣ значительно улучшилась и осмотры въ состояніи здоровья китайскаго населенія приняли нормальный характеръ и можно привести много случаевъ, когда китайцы сами обращали вниманіе санитарнаго надзора на тѣ фанзы, гдѣ предполагались больные или трупы.

Въ концѣ февраля была даже открыта на средства Противочумнаго Бюро амбулаторія и пріемный покой на 8 кроватей для китайцевъ и эти послѣдніе очень охотно стали обращаться къ врачу за совѣтомъ (500 посѣщ. въ первый мѣсяць), всѣ койки въ пріемномъ покоѣ всегда были заняты.

Въ началѣ апрѣля открыта другая амбулаторія при

ночлежномъ домѣ Тифонтая, расположенномъ въ болѣе центральной части города. За 22 дня въ этой амбулаторіи больными китайцами сдѣлано 600 посѣщеній. До настоящей эпидеміи въ Харбинѣ было широко распространено мнѣніе, что китайцы не желаютъ обращаться за врачевой помощью къ русскимъ врачамъ; это мнѣніе подкрѣпилось главнымъ образомъ тѣмъ соображеніемъ, что контингентъ китайцевъ, обращающихся въ городскую амбулаторію, весьма незначителенъ. Опытъ противочумной организаціи приближенія медицинской помощи къ китайскому населенію оказался весьма удачнымъ и если, бы мѣстное Городское Управленіе пошло и далѣе по этому пути, то наблюденіе за здоровьемъ китайскаго населенія было бы поставлено болѣе раціонально и полно, и первые случаи эпидемическихъ заболѣваній могли бы быть обнаруживаемы быстрѣе и успѣшнѣе.

От
Обнаруженные при врачевномъ осмотрѣ больные съ повышенной температурой все выдѣлялись или въ отдѣльное помещеніе, или же въ свободную отъ жильцовъ его часть и оставались тамъ до результатовъ изслѣдованія мокроты въ Бактеріологической Лабораторіи, все же съ болѣе или менѣе выраженными признаками чумнаго заболѣванія тотчасъ же отправлялись въ особое устроенное на чумномъ пунктѣ изоляціонное отдѣленіе и тамъ изслѣдованіе ихъ по возможности производилось тщательнѣе.

Лица, бывшія въ общеніи съ больными первой категоріи, оставались до выясненія характера заболѣванія на мѣстной обсерваціи, а лица, соприкасающіеся съ больными второй категоріи, отправлялись въ сопровожденіи фельдшера, санитаровъ и конвоя на обсерваціонный пунктъ, гдѣ послѣ мытья въ банѣ и дезинфекціи ихъ платья въ паровой и формалиновой камерахъ, помещались въ спеціально приспособленные для цѣлей обсерваціи вагоны-

теплушки, рассчитанные на 2500 мѣсть; здѣсь они оставались пять дней и послѣ этого получали снова баню и отпускались.

Но обнаружить больного чумой въ фанзѣ или ночлежкѣ при существовавшемъ, особенно въ началѣ эпидеміи, недоверіи къ нашимъ врачамъ со стороны китайцевъ было не легко, большинство больныхъ и труповъ удавалось находить только на улицахъ, такъ какъ хозяева ночлежекъ и опекуриленъ заболѣвшихъ или умершихъ жильцовъ выбрасывали обыкновенно подальше отъ своего дома.

Съ развитіемъ эпидеміи обнаруженные на улицахъ больные и трупы сконцентрировались въ опредѣленныхъ населенныхъ китайцами кварталахъ, и передъ нашими глазами стали вырисовываться не отдѣльные зараженные дома, а цѣлые очаги; логическимъ послѣдствіемъ этого явленія явилась необходимость выработать мѣры, направленные на обеззараживаніе жилыхъ помѣщеній сразу на нѣсколькихъ улицахъ, а именно: въ районѣ между Страховой и Биржевой улицами съ одной стороны и Китайской и Новгородней съ другой, въ цѣломъ рядѣ фанзъ на Торговой улицѣ, на Водопроводной, въ казармахъ депо, въ концѣ Офицерской и въ поселкѣ, занимаемомъ рабочими Главныхъ Мастерскихъ.

Китайское населеніе всѣхъ этихъ очаговъ по предварительно составленному Бюро плану и по полученіи результатовъ, произведенной въ ночь на 22 декабря переписки участковыми врачами и членами впервые здѣсь образовавшихся Санитарныхъ Попечительствъ, постепенно было выведено на обсервационный пунктъ.

Первая эвакуація была произведена утромъ 24 декабря при участіи тѣхъ же Членовъ Санитарныхъ Попечительствъ въ участкѣ между Биржевой и Страховой ул. и

Это была демоверсия книги - Богуцкий М.В. Эпидемия чумы в г. Харбине и его окрестностях в полосе отчуждения Китайской Восточной железной дороги. 1910-11 гг.

С полной версией книги, Вы можете ознакомиться в нашей библиотеке по адресу: Забайкальский край, г. Чита, ул. Ангарская, д. 34