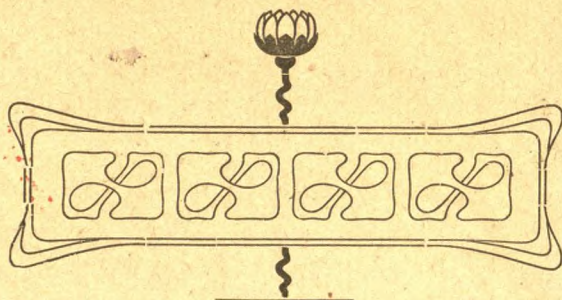


258

115

oppk 1659/80





Пожалуйста не трогайте меня грязными руками, мне будет стыдно, если меня возьмут другие читатели. Не исчерчивайте меня перомъ и карандашомъ—это такъ некрасиво. Когда читаете, не ставьте на меня локтей и не кладите меня раскрытой на столъ лицомъ внизъ. Вамъ самимъ не понравилось бы, если-бы съ Вами такъ обращались. Не кладите также въ меня ни карандаша, ни другихъ толстыхъ предметовъ, кромѣ тоненькаго листочка бумаги; отъ этого разорвется корешокъ.

Если вы

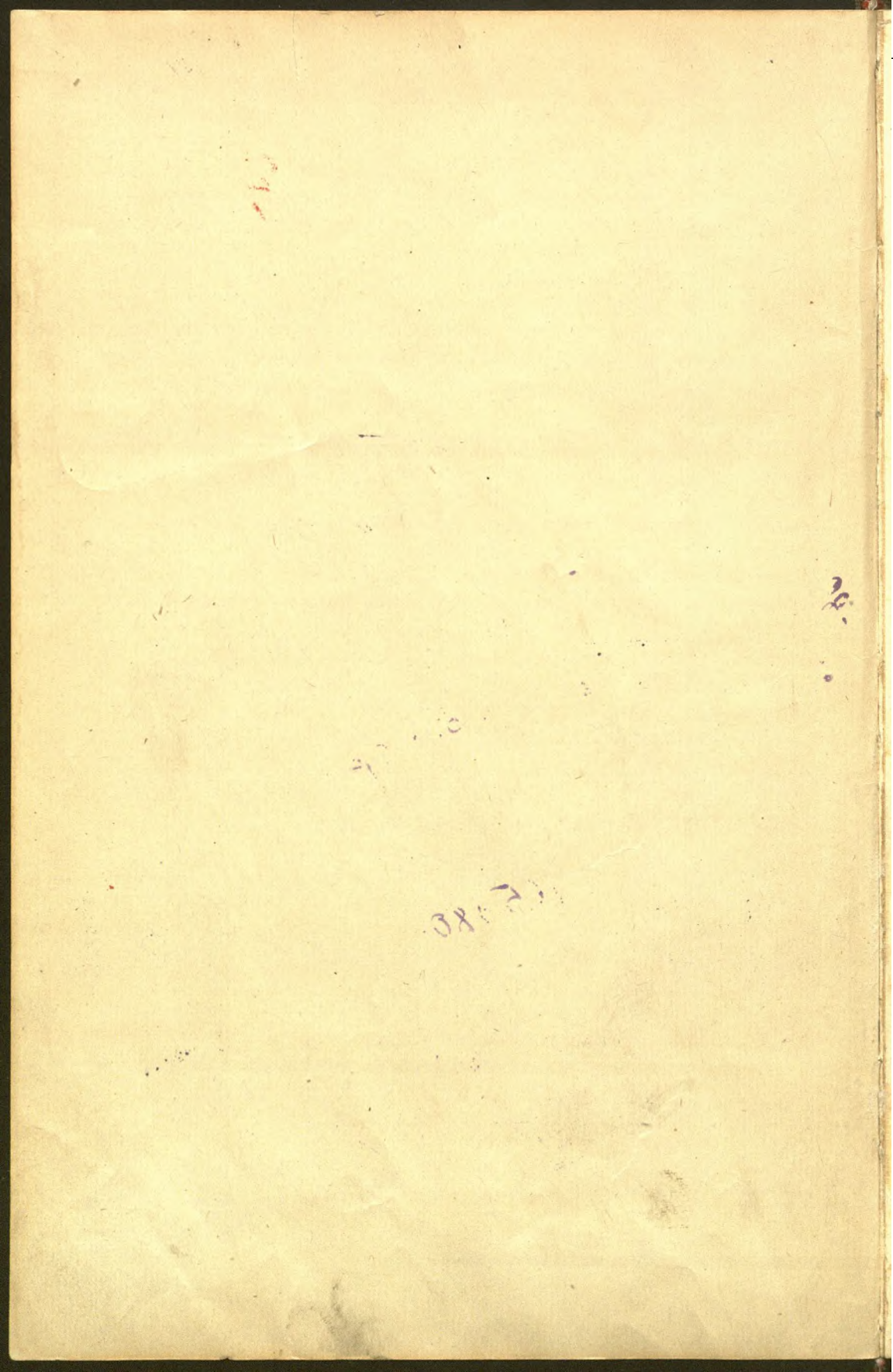
Кл. 227
(20102)

ХАРБИН.

2017

Б. 9119

91
A-15



1944

То. 2119

КИТАЙСКАЯ ВОСТОЧНАЯ ЖЕЛѢЗНАЯ ДОРОГА.

Кит. в. ж. д.

338 (51.9)
Л-15

КОРЕЯ.

20

ОТЧЕТЪ

КОММЕРЧЕСКАГО АГЕНТА КИТАЙСКОЙ ВОСТОЧНОЙ ЖЕЛ. ДОР.

В. Ф. ЛАДЫГИНА

1955

по поѣздкѣ въ Корею въ декабрѣ—январѣ 1912/13 г.

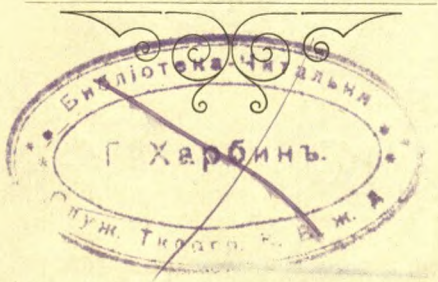
086591

2001

1950

Издание Коммерческой Части Кит. Вост. ж. д.

КНИЖНИЦА
ОРИЕНТАЛИСТИЧЕСКАЯ
БИБЛИОТЕКА



Книгопечатня

ХАРБИНЬ

Типографія Китайской Восточной желѣзной дороги
1915

9 (И) 5
1-15

3481
2012

~~Ф. 165980~~

Фонд редких
книг

ОГЛАВЛЕНІЕ.

Корея

Стр.

Климатъ	2
Вѣтры и осадки	3
Туманы	4
Населеніе Кореи	5
Железныя дороги и главнѣйшіе населенные пункты Кореи	22
Административное устройство Кореи	32
Правительственныя и общественныя учрежденія, вѣдающія развитіемъ переселенія въ Корею и улучшеніемъ ея народнаго благосостоянія	33
Земледѣліе	36
Чернорабочіе	52

Земледѣльческіе продукты.

Рисъ	54
Бобы	56
Пшеница и ячмень, овесъ и рожь	—
Просо (Ава)	58
Хлопокъ	—
Табакъ	61
Женьшень	62

Скотоводство.

Рогатый скотъ	73
Лошадь	75
Мулы, ослы и козы	—
Свиньи	76
Собаки	—
Домашнія птицы—куры	—
Пчеловодство	—

Промысловая охота.

Дикіе звѣри	77
Дикія птицы	—
Садоводство	78

Лѣсъ.

Разведеніе, охрана и эксплуатація лѣса	81
Питомники	88
Лѣсное управленіе—эксплуатація лѣсовъ бассейна рр. Ялу-цзянъ и Тумань-ула	95

	Стр.
Рыбный промысел	101
Промыслы, принадлежащіе японцамъ	110
Китоловный промыселъ	112
Солеваренное дѣло въ Корей	113
Горное дѣло	117

Торговля Корей.

Ввозъ и вывозъ	126
--------------------------	-----

Описание станцій, пристанціонныхъ поселковъ и городовъ Сеуль-Фузанской линіи

Станція и городъ Фузанъ	147
„ Со-рю	167
„ Фу-занъ-чинъ	168
„ Куппо	171
„ Фуккинъ	173
„ Инъ-до	175
„ Санъ-ро-санъ (Синъ-ро-шинъ)	176
„ Ми-цу-ю	178
„ Ю-сень	181
„ Сей-до	182
„ Кей-занъ	183
„ Тай-ко	185
„ Синъ-до	193
„ Ваканъ	194
„ Дзіаку-боку	197
„ Кинъ-у-занъ	—
„ Кинсень	199
„ Сю-фу-рей (Шю-фу-рей, Шу-фу-рей)	—
„ Ко-канъ	204
„ Эй-до	205
„ Синъ-сень	207
„ И-инъ	208
„ Току-сень	—
„ Тай-денъ	211
„ Синъ-нанъ-синъ	213
„ Фу-ко	—
„ Чю-чи-инъ	216
„ Зен-ги	218
„ Сю-сей-ри (Ше-сей-ри)	—
„ Тенъ-анъ	219
„ Сей-канъ	220
„ Хей-таку	223
„ Сей-сей-ри	224
„ Узанъ	225
„ Хей-тенъ	226
„ Суй-генъ	—
„ Гунъ-по-дзіо	231
„ Ан-ю	232
„ Си-ко	—
„ Эй-то-хо	—
„ Роріосинъ	234
Городъ Сеуль, или Кей-чжѣ	235
Современное состояніе гор. Сеула	246



КОРЕЯ.

Размѣры: наибольшая длина полуострова 190 японскихъ ри.

Самое короткое мѣсто по длинѣ . . . 150 » »

Съ востока на западъ наименьшая
ширина полуострова 40 » »

Съ востока на западъ наибольшая
ширина полуострова 70 » »

Площадь полуострова занимаетъ 14,123 квадратныхъ ри.

Границей на сѣверѣ служатъ: р. Яль, хребетъ Чанбошань и рѣка Тумень. На востокѣ Корея омывается Японскимъ моремъ, на югѣ она отдѣлена отъ Японіи Корейскимъ и Цусимскимъ проливами, а на западѣ она омывается Корейскимъ заливомъ и Желтымъ моремъ.

По очертаніямъ своихъ береговъ, на востокѣ, Корея представляется мало изрѣзанною; на западѣ же, наоборотъ, берега ея очень изрѣзаны. По восточному побережью поэтому только три удобныхъ порта: Гензанъ, Чжіо-синъ и Сей-шинъ.

На югѣ же и западѣ Кореи много удобныхъ острововъ и портовъ: Фузанъ, Моппо, Гунзанъ, Чжинъ-шенъ (Чемульпо), Цзин-нампо и т. д.

Хребетъ Чанбошань съ отрогами, идущими вдоль восточнаго побережья полуострова, является, по выраженію японцевъ, «спиною» Кореи. Горы, протянувшіяся вдоль полуострова, имѣютъ къ востоку короткіе скаты и съ нихъ къ востоку спадаетъ мало рѣкъ, какъ мало тамъ и равнинъ. На западномъ же склонѣ, наоборотъ, длинные скаты, съ которыхъ сбѣгаетъ много судоходныхъ рѣкъ: Яль, Дайдо-ко, Канъ-ко, Кинъ-ко, Раку-то-ко и друг.

Поэтому-то западное побережье полуострова много богаче и населеннѣе восточнаго.

Климатъ.

Годовая средняя температура въ Фузанѣ 13°. Къ сѣверу она постепенно понижается и въ Сеулѣ, Дзинъшенѣ и Гензанѣ она уже равняется 10°.

Еще сѣвернѣе, въ мѣстностяхъ Ріу-гам-по (близъ Ань-дуна) она равна приблизительно 8°, а внутри сѣверной части Кореи, вдали отъ моря, она равняется всего лишь 4—5°. Сравненіе съ климатическими условіями Японіи получается слѣдующее: Южная Корея одинакова по температурѣ съ областью Ф'куи, что лежитъ на западномъ берегу Японіи; средняя же Корея по климату схожа съ областью Шинано (городъ Нагано), а сѣверная, —прибрежная, — съ климатомъ Хакодате.

Внутреннія области сѣверной Кореи одинаковы по климату съ внутренними областями острова Хоккайдо.

Самый жаркій мѣсяць — июль — августъ.

Самый холодный — февраль

Разница для зимней и лѣтней температуръ: $\left\{ \begin{array}{l} \text{Южной} \quad \text{— } 23\text{—}4^{\circ} \\ \text{Средней} \quad \text{— } 27\text{—}8^{\circ} \\ \text{Сѣверной} \quad \text{— } 32^{\circ}. \end{array} \right.$

Привожу здѣсь наивысшія и низшія годовыя цифры температуръ для городовъ:

	Лѣтомъ:	Зимой:
г. Монпо	+34,1	— 12,5
Тайко	+37,8	— 14,5
Кейчжо (Сеулъ)	+35,6	— 19,9
Гензанъ	+38,2	— 19,2
г. Чжоо-шинъ	+35,5	— 22,0
г. Фузанъ	+33,6	— 11,9
Чжинь-сень	+34,6	— 18,7
Хей-чжо	+35,5	— 25,5
Ріу-гам-по	+33,6	— 26,3

Лѣтомъ такіе жары еще кое-гдѣ можно встрѣтить и въ Японіи, но морозы такіе тамъ бываютъ уже рѣдко. Такъ, напримѣръ, наиболѣе низкая температура въ Японіи достигается въ Мино — 18° — 20°, въ Ямагата — отъ 15 до 20° и лишь внутри острова Хоккайдо, въ области Токай, бываютъ морозы до 30°.

Также довольно значительна и разница температуръ днемъ и ночью, а именно: въ прибрежной Корей (въ средней ея части) разница достигаетъ 8° , а внутри страны, въ средней ея части, она достигаетъ уже 13° , внутри же сѣверной Кореи эта разница достигаетъ 17° .

Вѣтры и осадки.

Въ Корей всегда приблизительно можно точно опредѣлить время начала того или другого вѣтровъ. Такъ, съ октября мѣсяца до апрѣля дуютъ постоянно сѣверный и сѣверо-западный вѣтры.

Съ іюня до августа — постоянно юго-восточный вѣтеръ. Въ дождливое время года вѣтры всюду переменные.

Такъ, именно въ маѣ и сентябрѣ, когда идутъ дожди, дуютъ всегда переменные вѣтры.

Зимою же на западномъ и южномъ побережьи дуетъ сѣверо-западный вѣтеръ. Въ этомъ сезонѣ вѣтры достигаютъ наибольшей силы напряженія. До восточнаго побережья они не достигаютъ, такъ какъ горные хребты, протянувшіеся вдоль и вблизи берега моря, задерживаютъ эти вѣтры.

Въ зимній періодъ по этому восточному побережью вѣтры со стороны Японіи достигаютъ высшей силы лишь въ моменты наименьшаго давленія воздуха внутри Кореи, и тогда температура по побережью быстро падаетъ на 10° ниже температуры предшествовавшаго шторму дня.

Средняя годовая цифра количества осадковъ (снѣгъ и дождь) въ большей части полуострова достигаетъ 800—1000 миллиметровъ.

По южному берегу—еще больше: напримѣръ, около Фузана осадки достигаютъ 1,400 миллиметровъ, а по восточному побережью, напримѣръ, около Гензана, даже 1,500 миллиметровъ. Это и есть самая богатая осадками, и именно дождями, мѣстность на всемъ полуостровѣ.

Внутри сѣверной части Кореи осадки достигаютъ уже лишь 600 миллиметровъ. Такимъ образомъ, по климату и осадкамъ Корея почти одинакова съ Японіей. Въ Корей поэтому одинаково хорошо, какъ и въ Японіи, произрастаетъ и шелковичное дерево.

Но такихъ незначительныхъ по количеству осадковъ мѣстностей, какъ въ сѣверной части Кореи, въ Японіи

уже нѣтъ. Зато на Корейскомъ полуостровѣ рѣзко различаются сезоны, богатые осадками: напримѣръ, съ октября до марта стоитъ всегда сухое время, когда количество осадковъ крайне ничтожно. Въ продолженіе этихъ 6 мѣсяцевъ всѣ осадки не достигаютъ количества осадковъ хотя бы даже одного лишь мѣсяца дождливаго сезона.

Съ іюня же по августъ, т.-е. въ теченіе 3 мѣсяцевъ, выпадаетъ наибольшая часть всего годового количества осадковъ.

Такъ какъ на зиму приходится наиболѣе сухое время, то въ сѣверной части Кореи за зиму скапливается слишкомъ мало снѣга.

Число дождливыхъ дней для сѣверной Кореи достигаетъ около 100, а въ южной части и въ округѣ Гензанъ, сѣверо-восточнаго побережья, оно достигаетъ уже 130 дней.

Въ дождливое время, въ теченіе мѣсяца, дожди падаютъ болѣе 20 дней всего мѣсяца, т.-е. больше 2-хъ третей его. Дожди обыкновенно непродолжительны, по времени, но богаты по количеству выпадающей воды, чего не наблюдается въ Японіи, хотя тамъ дожди и пасмурность длятся иногда сряду по нѣсколько дней, чего, въ свою очередь, почти не замѣчается въ Корей.

Такъ какъ въ Корей почти всегда солнечно и воздухъ ея вслѣдствіе этого сухъ, то и сила испаренія почвенной влаги въ ней весьма велика. Для сѣверной, напримѣръ, части Кореи средняя годовая норма испаренія достигаетъ свыше 100 миллиметровъ, а на западномъ побережьѣ она достигаетъ свыше 1,400 миллиметровъ. По южному побережью испареніе, напримѣръ, въ области Фузана, достигаетъ средней нормы свыше 1,500 миллиметровъ. Благодаря такой сухости и напряженности испареній, въ Корей стало развиваться соляное дѣло, основанное именно на силѣ солнечныхъ лучей, быстро выпаривающихъ воду изъ затопляемыхъ морскою водою площадей, которыя огораживаются для этой цѣли невысокими стѣнками.

Туманы.

По всѣмъ побережьямъ и морямъ у Кореи замѣчаются всѣмъ извѣстные, особенно со времени русско-японской войны, густые туманы.

Наиболѣе густые туманы бываютъ съ марта по августъ

мѣсяць и особенно густые въ іюлѣ и августѣ. Эти густые туманы обязаны своимъ происхожденіемъ теплomu морскому теченію Куро-Сиво. Туманы бываютъ настолько густы, что, по выраженію японцевъ, «ничего не видно уже на разстояніи одного шяку», т.-е. 10 дюймовъ. Густой туманъ держится иногда по 3-е сутокъ и это обстоятельство весьма затрудняетъ судоходство.

Населеніе Кореи.

Къ 1 іюля 1911 года числилось во всей Корее:

японцевъ . . . 57,545 семействъ,
или . . . 193,675 душъ обоого пола;
корейцевъ . . . 2.792,105 семействъ,
или . . . 13.539,218 душъ обоого пола;
иностранцевъ 3,503 семьи,
или . . . 14,655 душъ обоого пола.

Данныя о распредѣленіи населенія по областямъ, съ указаніемъ откуда изъ Японіи шли переселенцы въ Корею и гдѣ именно поселились, приводятся въ нижеслѣдующихъ таблицахъ.

Количество семействъ и душъ обоого пола японцевъ, проживающихъ въ Корее, по провинціямъ.

Наименованіе провинцій, или «до».	Количество семействъ	Количество душъ.		ВСЕГО.
		Мужчины.	Женщины.	
1. Кей-ки-до	17.163	31.943	27 900	59.843
2. Сѣверн. Цю-сей-до	1.104	1.816	1.339	3.155
3. Южный Цю-сей-до	2.718	4.734	3.949	8.683
4. Зен-ра-до сѣверн.	2.065	4.770	3.922	8 692
5. Зен-ра-до южный	3 202	6.023	4.670	10.693
6. Кей-шио-до сѣверн.	3.703	6.506	5.323	11.829
7. Кей-шио-до южный	12.987	24.995	21.844	46 839
8. Ко-чен-до	910	1.706	1.034	2.740
9. Хей-ан-до южный	3.928	7.118	5.979	13.097
10. Хей-ан-до сѣверный	2.398	4 010	2.843	6.853
11. Ко-кай-до	1.917	2.935	2.280	5.215
12. Кан-кію-до южный	2.440	4.687	4.034	8.721
13. Кан-кію-до сѣверный	2 508	4.128	3.187	7.315
А ВСЕГО	57,544	105.371	88.304	193.675

Сравнительная таблица увеличенія японскаго населенія въ Корей, по годамъ.

	Число семей.	Всего душъ,		ИТОГО.	Средняя норма количества душъ въ 1 семьѣ.	На сто женщинъ приходится мужчинъ.
		Мужчинъ.	Женщинъ			
Къ концу іюня 1911 г. было: . .	57.545	105.371	88.304	193.675	3,37	119,33
Къ концу декабря 1910 г. было . .	50.992	92.751	78.792	171.543	3,36	117,72
Къ концу декабря 1909 г. было: . .	43.405	79.947	66.200	146.147	3,37	120,76
Къ концу декабря 1908 г. было: . .	37.121	70.145	46.623	126.168	3,40	125,21
Къ концу декабря 1907 г. было: . .	28.272	55.659	42.332	98.001	3,47	131,51
Къ концу декабря 1906 г. было: . .	22.139	48.028	35.287	83.315	3,76	136,11

ТАБЛИЦА,

указывающая, сколько, откуда изъ Японіи и куда
и сколько именно въ Корею переселилось японцевъ
обоего пола.

КУДА. ОТКУДА.	Мужчинъ и женщинъ.	«Кей- чи-до».	Съверн. Чью-сей.	Южный Чью-сей.	Съверн. Зен-ра.	Южн. Зен-ра.		Съверн. Кей-сио.	Южный Кей-сио.	Ко-кай.	Южный Хей-анъ.
Хо-ккай до	М.	264	14	35	23	59		43	97	26	23
	Ж.	238	10	30	20	37		28	71	14	26
Токио-фу	М.	1.769	56	125	86	99		163	395	111	212
	Ж.	1.633	42	94	83	92		149	365	66	191
Киото-фу	М.	632	24	77	103	56		83	267	59	173
	Ж.	531	31	48	83	50		60	243	31	139
Осака-фу	М.	1.477	23	126	139	136		159	629	63	294
	Ж.	1.272	20	106	116	131		144	619	89	276
Канава-кенъ	М.	350	19	55	16	36		63	119	31	56
	Ж.	427	14	33	21	16		43	119	25	48
Хио-го-кенъ	М.	1.067	29	91	83	171		153	664	119	219
	Ж.	883	24	77	67	134		127	573	88	181
Нагасаки-кенъ	М.	2.160	84	275	320	713		314	2.331	116	453
	Ж.	2.069	67	226	314	652		289	2.169	107	463
Ни-и-гата-кенъ	М.	423	48	82	64	31		77	126	44	68
	Ж.	363	25	53	44	22		74	99	34	58
Сай-тама-кенъ	М.	178	8	37	20	36		34	61	17	33
	Ж.	136	6	29	10	21		92	53	13	24
Чи-ба-кенъ	М.	276	17	34	20	35		69	147	33	59
	Ж.	243	14	29	15	23		61	102	22	49
Ибараки-кенъ	М.	302	28	39	39	31		36	104	46	78
	Ж.	252	19	23	34	25		21	77	33	49
Гунма-кенъ	М.	185	12	16	28	30		49	86	28	77
	Ж.	130	4	14	20	20		29	57	18	38
Точи-ги-кенъ	М.	166	22	33	7	20		31	105	22	29
	Ж.	118	16	25	7	11		20	97	17	30
Нара-кенъ	М.	267	16	37	42	46		76	149	40	63
	Ж.	187	12	32	33	29		61	101	27	33
Ми-э-кенъ	М.	559	22	55	71	56		81	545	64	17
	Ж.	436	13	49	39	41		49	313	50	79
Ай-чи-кенъ	М.	728	51	148	63	131		163	345	53	202
	Ж.	571	33	104	35	92		125	281	48	747
Сизу-ока-кенъ	М.	456	75	66	42	39		150	204	58	114
	Ж.	395	49	56	30	16		127	170	37	95

КУДА.			«Кей-ки-до».	Съверн. Чью-сей.	Южн. Чью-сей.	Съверн. Зен-ра.	Южн. Зен-ра.	Съверн. Кей-сио.	Южн. Кей-сио.	Ко-кай.	Южный Хей-ань.
ОТКУДА.											
Яманаси-кенъ	М.	166	23	35	19	33	57	54	18	47	
	Ж.	120	15	19	6	27	43	29	15	28	
Сига-кенъ	М.	477	32	86	45	53	103	260	53	139	
	Ж.	331	16	69	28	36	82	158	33	59	
Гифу-кенъ	М.	432	18	81	85	77	78	151	67	131	
	Ж.	309	22	63	56	60	62	105	46	77	
Нагано-кенъ	М.	405	52	54	55	72	64	166	62	86	
	Ж.	324	22	35	46	39	36	37	57	43	
Мняги-кенъ	М.	289	31	33	46	42	57	119	35	87	
	Ж.	219	26	25	27	26	52	75	25	62	
Фукусима-кенъ	М.	332	32	75	28	53	97	174	43	82	
	Ж.	281	19	56	20	41	94	132	32	40	
Ивате-кенъ	М.	124	4	31	2	13	19	23	26	18	
	Ж.	108	2	27	2	4	12	22	20	16	
Аомори-кенъ	М.	103	7	8	6	9	19	32	25	15	
	Ж.	92	—	9	6	3	19	29	13	11	
Ямагато-кенъ	М.	203	10	22	23	38	8	76	45	50	
	Ж.	163	6	11	14	35	4	53	28	38	
Аки-та	М.	144	8	15	17	22	26	48	22	37	
	Ж.	106	9	16	16	13	18	35	15	20	
Фукуй	М.	449	41	66	20	48	117	211	50	91	
	Ж.	371	31	54	13	31	107	183	41	84	
Исикава	М.	432	36	95	71	104	73	164	32	97	
	Ж.	338	31	71	37	62	54	131	35	54	
Тояма	М.	336	17	38	23	80	56	143	35	58	
	Ж.	274	14	33	16	59	38	128	17	31	
То-ттори	М.	276	18	41	74	122	115	379	38	51	
	Ж.	243	18	32	51	81	85	282	18	40	
Симане	М.	520	55	78	151	173	189	1.189	73	130	
	Ж.	467	37	64	118	117	146	1.012	47	95	
Окаяма	М.	905	69	215	122	322	426	1.192	97	161	
	Ж.	759	47	155	71	184	355	1.062	84	135	
Хиросима	М.	1.649	102	202	256	298	370	2.102	152	441	
	Ж.	1.446	78	167	253	257	318	1.942	145	345	

КУДА. ОТКУДА.	Мужчинъ и женщинъ.	«Кей- ки-до»	Съверн. Чью-сей.	Южн. Чью-сей.	Съверн. Зеп-ра.	Южн. Зеп-ра.	Съверн.	Южн.	Ко-кай.	Южн.	С
							Кей-сио.	Кей-сио.		Хей-анъ.	
Ямагучи	М.	3.241	150	509	561	749	367	3.490	239	926	
	Ж.	3.083	146	476	514	628	308	3.323	217	853	
Вакаяма	М.	304	8	68	51	63	42	283	64	86	
	Ж.	275	9	58	32	50	39	245	50	52	
Токусима	М.	471	29	77	86	57	172	456	68	171	
	Ж.	415	30	67	64	42	135	374	44	133	
Кагава	М.	543	30	60	84	146	141	658	40	97	
	Ж.	377	28	59	54	116	126	638	21	81	
Эхимэ	М.	593	56	106	204	139	218	1.166	98	159	
	Ж.	528	41	97	153	139	205	912	72	152	
Ко-чи	М.	236	11	63	50	118	88	323	52	56	
	Ж.	214	12	45	30	81	71	277	41	52	
Фукуока	М.	2.144	108	425	367	543	642	2.279	163	506	
	Ж.	2.006	80	464	330	416	545	1.985	147	527	
Бита	М.	1.727	75	223	363	288	305	1.141	113	431	
	Ж.	1.523	44	184	372	196	228	1.044	101	364	
Сага	М.	1.270	77	247	142	143	212	1.011	92	228	
	Ж.	1.181	44	213	96	115	178	858	60	164	
Кумамото	М.	1.681	79	192	499	300	360	894	109	268	
	Ж.	1.487	60	204	424	237	283	792	91	227	
Мияги	М.	154	13	40	25	26	39	98	36	29	
	Ж.	122	6	19	20	19	34	56	26	15	
Кагосима	М.	1.068	77	214	128	165	274	394	57	207	
	Ж.	844	43	129	87	119	205	356	40	209	
Окинава	М.	10	—	3	1	2	4	2	1	—	
	Ж.	9	—	2	1	—	2	—	—	—	
А ВСЕГО	М.	31.943	1.816	4.734	4.770	6.023	6.506	24.995	2.935	7.118	
	Ж.	27.900	1.339	3.949	3.922	4.670	5.323	21.844	2.280	5.979	
							11.829	46.839	5.215	13.097	

Количество населенія корейцевъ по провинціямъ,
съ указаніемъ количества мужчинъ и женщинъ.

Названіе провинцій, <до>.	Число семействъ	Число душъ.		ИТОГО.
		Мужчинъ.	Женщинъ.	
1. Кей-ки-до	296.540	737.495	678.611	1.416.106
2. Сѣвер. Чію-сей	123.673	310.889	269.900	580.789
3. Южн. Чію-сей	195 765	473.902	421.644	895.546
4. Сѣверн. Зен-ра	265.799	511.615	450.966	962.581
5. Южн. Зен-ра	329 754	827.469	753.422	1.580.891
6. Сѣверн Кей-сію	333.863	859.053	765.516	1.624.569
7. Южн. Кей-сію	297.103	752.547	689.104	1.441.651
8. Ко-кай-до	166.722	445.973	387.101	833.074
9. Южн. Хей-анъ	187 391	461.504	430.864	892.368
10. Сѣверн. Хей-анъ	172.140	519.748	459.854	979.602
11. Коген-до	222.102	521.092	469.796	990.888
12 Южн. Кан-кію	176.471	484.960	428.551	913 511
13. Сѣверн Кан-кію	74.781	226.325	201 317	427.642
А ВСЕГО	2.792.105	7.132.572	6.406.646	13.539.218

Количество иностранцевъ разныхъ государствъ, проживающихъ
въ Корей, по провинціямъ.

По государствамъ.		Китай.	Америка.	Англія	Франція.	Германія.	Россия.	Греція.	Италія.	Норвегія.	Бельгія.	Португалія.	Австралія.
Гдѣ проживаютъ													
Кей-ки	Семей.	1098	40	38	20	11	5	1	—	1	1	—	—
	Душъ.	5101	88	92	61	41	14						
Сѣв. Чію-сей	Семей.	47	4	2	1	—	—	—	—	—	—	—	—
	Душъ.	152	13	4	1	—	—						
Южн. Чію-сей	Семей.	249	10	2	5	—	—	—	—	—	—	—	—
	Душъ.	705	23	2	5	—	—						
Сѣв. Зендра	Семей.	98	14	—	5	—	—	—	—	—	—	—	—
	Душъ.	301	31	—	5	—	—						
Южн. Зендра	Семей.	50	11	—	4	—	—	—	—	—	—	—	—
	Душъ.	143	26	—	4	—	—						
Сѣв. Кей-сію	Семей.	31	11	1	2	—	—	—	—	—	—	—	—
	Душъ.	130	34	2	3	—	—						
Южн. Кей-сію	Семей.	85	2	4	2	—	1	1	—	2	—	—	2
	Душъ.	346	5	10	2	—	1						
Кокай	Семей.	76	14	—	4	—	—	—	—	1	—	—	—
	Душъ.	432	45	—	4	—	—						
Южн. Хей-анъ	Семей.	291	25	2	3	—	—	—	—	—	—	—	—
	Душъ.	1515	74	6	3	—	—						
Сѣв. Хей-анъ	Семей.	790	64	4	1	1	1	—	1	4	—	1	—
	Душъ.	3719	114	4	1	1	1						
Ко-ген	Семей.	11	3	—	4	—	—	—	—	—	—	—	—
	Душъ.	26	4	—	4	—	—						
Южн. Кан-кію	Семей.	189	12	6	2	—	1	—	1	—	—	—	—
	Душъ.	740	23	17	2	—	1						
Сѣв Кан-кію	Семей.	117	1	—	—	—	—	—	—	—	—	—	—
	Душъ.	410	2	—	—	—	—						
А всего	Семей.	3139	211	59	53	12	8	2	1	7	1	1	2
	Душъ.	13822	482	137	95	42	17						

165990

285

**Это была демоверсия книги - Ладыгин В.Ф. Корея. Отчёт
коммерческого агента К.В.Ж.Д. В.Ф. Ладыгина по поездке в
Корею в декабре-январе 1912–1913 гг.**

С полной версией книги, Вы можете ознакомиться в нашей библиотеке по адресу: Забайкальский край, г. Чита, ул. Ангарская, д. 34