

К 65

И. И. СЕРЕБРЕННИКОВЪ.

С 32

СИБИРЕВѢДѢНІЕ.



КОНСПЕКТЪ ЛЕКЦІЙ ПО СИБИРЕВѢДѢНІЮ, ЧИТАННЫХЪ НА КООПЕРАТИВНЫХЪ
КУРСАХЪ ВЪ Г. ХАРБИНѢ, ВЪ МАѢ — ІЮНѢ 1920 ГОДА.



ХАРБИНЪ.

1920.

Типографія «СВѢТЪ».

I

2017

W

Библ.

1941 г.

1944

К 65 + 91

№ 11 с 1032

Читинского Политехнического

И. И. СЕРЕБРЕННИКОВЪ.

9/157
С 39

СИБИРЕВЪДЪНІЕ.



1944

ОБЪЯВЛЕНІЕ ЛЕКЦІЙ ПО СИБИРЕВЪДЪНІЮ, ЧИТАННЫХЪ НА КООПЕРАТИВ-
НЫХЪ КУРСАХЪ ВЪ Г. ХАРБИНЪ, ВЪ МАЪ-ІЮНЪ 1920 ГОДА.

1955

Читинского Политехнического



Читинская обл. Читин. политехн. ин-т
Отд. 91(57) Ш. 11 С-32
Инвентар. № 21683

Чит. обл. Библиотека
Фонд
Крестьянская

2/8

ХАРБИНЪ.
1920.

№ 2660
Читинского Политехнического

6056

Центр книжных
памятников

ФРР. 4334

Забайкальская областная
библиотека им. А. С. Пушкина
Фонд «Памятник»

ПРЕДИСЛОВІЕ.

Въ апрѣлѣ мѣсяцѣ с. г. отъ завѣдующаго кооперативными курсами въ г. Харбинѣ Т. В. Бутова я получилъ предложеніе прочесть рядъ лекцій на этихъ курсахъ по вопросамъ сибиревѣдѣнія. Принявъ это предложеніе, я въ маѣ и іюнѣ мѣсяцахъ прочелъ по названнымъ вопросамъ 20 лекцій.

Эти лекціи, нѣсколько дополненныя, въ конспективной формѣ изложенія, и предлагаются вниманію читателя.

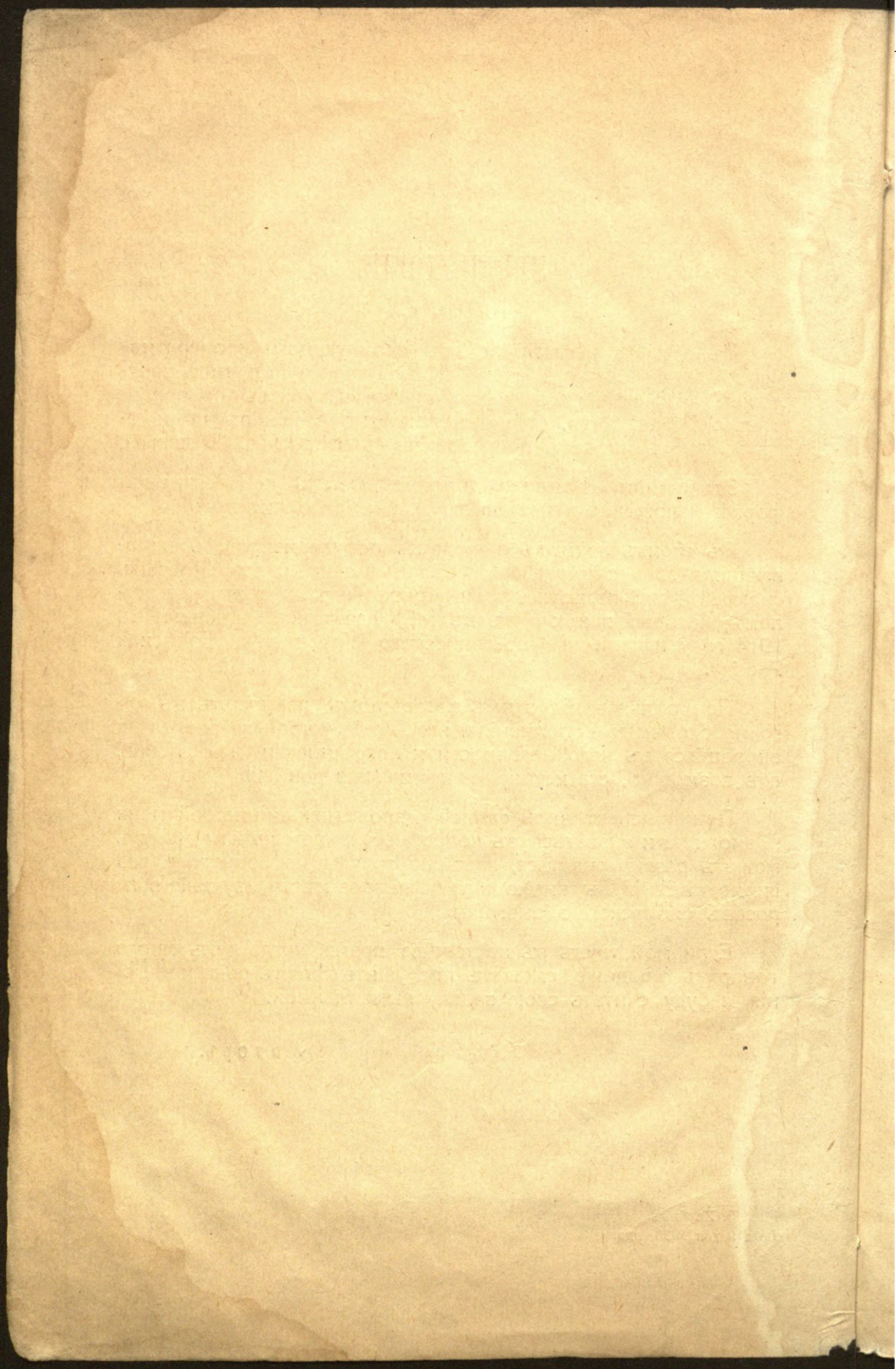
Въ своихъ лекціяхъ я старался популяризировать накопившіяся за послѣднее время научныя данныя по вопросамъ сибиревѣдѣнія, пользуясь преимущественно богатымъ матеріаломъ, который заключаетъ въ себѣ извѣстное вышедшее въ 1914 году изданіе Переселенческаго Управленія „Азіатская Россія“.

При пользованіи этимъ матеріаломъ, я вносилъ въ него необходимыя дополненія и измѣненія, устраняя нѣкоторыя вкравшіяся въ него неточности и погрѣшности и освѣжая, гдѣ возможно, статистико-экономическія данныя.

При конспективной формѣ изложенія, лишившей меня возможности вдаваться въ подробности, настоящей мой трудъ можетъ разсматриваться, какъ программа подробнаго курса сибиревѣдѣнія, выдвигающаго на первое мѣсто изученіе вопросовъ сибирской экономики.

Если мой трудъ въ настоящее время, когда такъ много говорятъ о родинѣ, сможетъ послужить цѣлямъ родиневѣдѣнія, я буду считать свою задачу выполненной.

А в т о р ь.



Лекція I.

Исторія изслѣдованія Сибири.

Сибиревѣдѣніе—это часть родиновѣдѣнія. Преподаваніе родиновѣдѣнія въ низшихъ, среднихъ и высшихъ школахъ является насущно необходимымъ. Инициативу преподаванія должны взять въ свои руки высшія школы. Въ сибирскомъ обществѣ проявляется нѣкоторый интересъ къ вопросамъ сибиревѣдѣнія. На это откликается сибирская высшая школа. Незадолго до революціи возбуждался передъ Петроградомъ вопросъ объ учрежденіи кафедры сибиревѣдѣнія при Томскомъ университетѣ. Въ молодомъ Иркутскомъ университетѣ въ теченіе двухъ академическихъ годовъ читались лекціи: 1) по исторіи Сибири и 2) по доисторической археологіи Сибири. Въ программу историко-филологическаго факультета Владивостокскаго университета введены четыре курса по вопросамъ сибиревѣдѣнія, именно: 1) по географіи, 2) исторіи, 3) этнографіи и 4) археологіи Сибири. Въ 1918-1919 академическомъ году на этомъ факультетѣ читались лекціи по географіи и исторіи Сибири.

Дать слушателямъ общія свѣдѣнія по вопросамъ сибиревѣдѣнія одному лицу чрезвычайно трудно, такъ какъ для этого нужно быть энциклопедистомъ, что въ нашъ вѣкъ спеціализаціи знаній является рѣдкостью.

Осуществимъе и удобнѣе разбить преподаваніе сибиревѣдѣнія на рядъ отдѣльныхъ научныхъ дисциплинъ. Въ цѣляхъ экономіи силъ и средствъ, по нашему мнѣнію, можно было бы установить слѣдующіе четыре общихъ курса по вопросамъ сибиревѣдѣнія: 1) исторія Сибири, съ включеніемъ сюда археологіи, доисторической и исторической, 2) физическая географія Сибири, съ полнымъ описаніемъ ея климата, природы и естественно-историческихъ условий; 3) этнографія, вѣрнѣе, этнологія Сибири, съ добавленіемъ сюда и главнѣйшихъ данныхъ по антропологіи населенія Сибири; 4) экономическая географія Сибири, съ изложеніемъ соціального, культурнаго и хозяйственнаго быта ея населенія.

Такова возможная постановка преподавания предметов сибиревѣдѣнія въ сибирской высшей школѣ.

Что же касается настоящаго курса, то его слѣдуетъ разсматривать, какъ попытку дать общій краткій курсъ сибиревѣдѣнія, въ которомъ будутъ сведены до минимума элементы исторіи и этнографіи Сибири, а на первое мѣсто поставлены вопросы ея хозяйственной жизни.

Въ исторіи накопленія знаній о Сибири и научнаго ея изученія можно выдѣлить три періода.

Первый періодъ—время завоеванія Сибири и первоначальнаго ея заселенія—тянется, примѣрно, на протяженіи 140 лѣтъ, начиная отъ похода Ермака въ Сибирь и кончая послѣдними годами царствованія Петра Великаго. Онъ характеризуется накопленіемъ первоначальныхъ свѣдѣній о Сибири, собираемыхъ эмпирическимъ путемъ людьми, научно не подготовленными.

Второй періодъ изслѣдованія Сибири, начиная отъ послѣднихъ лѣтъ царствованія Петра Великаго и кончая, примѣрно, сороковыми годами XIX столѣтія, на протяженіи около 130 лѣтъ, характеризуется уже научнымъ ея обслѣдованіемъ, предпринятымъ въ общемъ широкомъ масштабѣ путемъ посылокъ въ Сибирь ряда большихъ научныхъ экспедицій, съ значительнымъ участіемъ въ этихъ экспедиціяхъ приглашенныхъ изъ Европы ученыхъ людей, преимущественно нѣмцевъ.

Третій періодъ въ дѣлѣ изслѣдованія Сибири начинается отъ 40-хъ годовъ прошлаго столѣтія и продолжается до нашихъ дней.

Въ этомъ періодѣ уже преобладаетъ спеціализація изученія Сибири; вмѣстѣ съ симъ, дѣлаются опыты систематизаціи накопленнаго научнаго матеріала о Сибири, зарождается и крѣпнетъ мѣстное изслѣдованіе, въ которомъ принимаютъ участіе мѣстныя научныя учрежденія и мѣстные люди.

Какъ накопились первоначальныя знанія о Сибири?

На этотъ вопросъ можетъ отвѣтить исторія завоеванія Сибири.

Въ завоеваніи Сибири можно усмотрѣть планомѣрность и определенное руководство со стороны мѣстныхъ воеводъ,

какъ представителей центральной власти, а также и со стороны Московской власти, Казанскаго, а затѣмъ и Сибирскаго приказовъ, представлявшихъ въ то время своего рода министерства по дѣламъ Сибири.

Предводители казачьихъ отрядовъ, возвращаясь изъ того или иного военного путешествія, представляли по начальству донесенія о своихъ походахъ, съ краткимъ географическимъ описаніемъ посѣщенныхъ мѣстъ и народовъ, въ нихъ обитающихъ, иногда съ изложеніемъ соображеній о пригодности вновь развѣданныхъ земель для заселенія. Эти донесенія, сопровождавшіяся часто „чертежами“ (т. е. картами - маршрутами похода), концентрировались въ Тобольскѣ и Москвѣ и являлись источниками первоначальныхъ свѣдѣній о Сибири. Историко-этнографическое значеніе этихъ донесеній не является научно исчерпаннымъ до сихъ поръ.

Какъ на попытку систематизаціи первоначальныхъ знаній о Сибири, можно указать на „чертежную книгу Сибири“, составленную Тобольскимъ боярскимъ сыномъ Семеномъ Ремезовымъ въ 1697 году. По этой книгѣ, которую слѣдуетъ назвать первымъ географическимъ атласомъ Сибири, можно судить о тѣхъ размѣрахъ знаній о Сибири, которыя къ концу XVII столѣтія были накоплены здѣсь служилыми людьми.

По стопамъ служилыхъ людей, позднѣе, къ концу царствованія Петра Великаго, пошли въ Сибирь и ученые люди. Со времени царствованія великаго преобразователя Россіи, весьма интересовавшагося Сибирью и ея морскимъ побережьемъ, начинается вообще новая страница въ исторіи Сибири; вмѣстѣ съ тѣмъ, появляется и ея научное изслѣдованіе.

При Петрѣ Великомъ снаряжается въ Сибирь первая ученая экспедиція, подъ руководствомъ нѣмца Мессершмидта. Мессершмидтъ пробылъ въ Сибири 8 лѣтъ (1719-1727 г.), привезъ изъ путешествія различныя коллекціи и составилъ описаніе своего путешествія, оставшееся, однако, до сихъ поръ неизданнымъ. Распоряженіемъ же Петра В. отъ 23 декабря 1724 года назначается большая экспедиція на Камчатку, подъ руководствомъ датчанина моряка Беринга, для изслѣдованія вопроса о томъ, „сошлась ли Азія съ Америкой“. Эта экспедиція осуществляется въ 1728-1729 годахъ.

Въ 1733-1743 г. г., по почину молодой русской Академіи наукъ, подъ общимъ руководствомъ того же Беринга,

работаетъ въ Сибири „Большая Сѣверная экспедиція,“ состоявшая почти изъ 600 человекъ, въ числѣ которыхъ было до сотни различнаго рода специалистовъ. По масштабу работъ и ихъ результатамъ, эта экспедиція имѣетъ мировое значеніе. Изъ иностранныхъ ученыхъ, приглашенныхъ на русскую службу, въ этой экспедиціи принимаютъ участіе естествоиспытатели Гмелинъ, Штеллеръ, астрономъ Делиль-де-ла-Кройеръ, историкъ Миллеръ, основатель исторіи Сибири, и др. Изъ русскихъ участниковъ экспедиціи выдѣляются: студентъ Крашенинниковъ, изучавшій Камчатку, и рядъ моряковъ—Челюскинъ, Лаптевъ, Прончищевъ. Многие изъ участниковъ экспедиціи погибли въ Сибири, въ томъ числѣ и Берингъ.

Результаты работъ экспедиціи были опубликованы частью на русскомъ, частью на нѣмецкомъ языкахъ. Работы историка Миллера, вывезшаго изъ Сибири богатые архивные матеріалы, позднѣе дополняются работами историка Фишера.

Къ этому же времени Ломоносовъ дѣятельно работаетъ надъ изученіемъ вопроса о созданіи сѣвернаго морского пути.

Въ царствованіе Екатерины Великой, отправляется въ Сибирь рядъ большихъ экспедицій, снаряженныхъ Академіей наукъ.

Наибольшее значеніе имѣли путешествія академиковъ Палласа и Георги (1771-1774 г. г.). Менѣе извѣстны экспедиціи Фалька, Лепехина. Медицинской коллегіей снаряжается въ Сибирь экспедиція Сиверса (1790-1792 г. г.). Около этого же времени совершаетъ свои плаванія около береговъ Камчатки и Сахалина французскій мореплаватель Лаперузъ. Въ началѣ XVII столѣтія въ воды Великаго океана, около сибирскаго побережья, совершаетъ свое путешествіе русскій мореплаватель Крузенштернъ (1803-1804 г. г.).

Большой вкладъ въ дѣло изученія Сибири въ первой половинѣ XIX вѣка вносятъ работы горнаго вѣдомства. Въ 1826 году совершилъ путешествіе по Сибири ботаникъ Ледебуръ, въ 1829 г. — знаменитый ученый Гумбольдтъ, опубликовавшій въ 1843 году свой извѣстный трудъ: „Центральная Азія.“ Можно отмѣтить затѣмъ путешествія по Сибири Гельмерсена, Турчанинова, Радде, Эрмана и др. Представляется необходимымъ выдѣлить извѣстныя путешествія по Сибири Миддендорфа (1842-1845 г. г.), давшія весьма цѣнные научные результаты.

Чѣмъ далѣе, тѣмъ болѣе начинаетъ проявляться спеціализація изученія Сибири. Въ дѣлѣ этого изученія большое участіе, наряду съ Академіей наукъ, принимаютъ вновь возникающія въ столицахъ научныя учрежденія и общества: Русское географическое общество, С.-Петербургскій Ботаническій садъ, Геологическій комитетъ, Общество испытателей природы, Общество любителей естествознанія, антропологии и этнографіи и др.

Трудно перечестъ всѣ имена дальнѣйшихъ отдѣльныхъ изслѣдователей Сибири и сопредѣльныхъ съ нею странъ. Можно назвать имена путешественниковъ Пржевальскаго, Потанина, Ядринцева, Крапоткина, Клеменца, Маака, Толя, Колчака; ботаниковъ Максимовича, Коржинскаго, Крылова; натуралистовъ Радде, Шмидта; геологовъ Черскаго, Чекановскаго, Обручева, Толмачева, Богдановича; этнографовъ Сѣрошевскаго, Ионова, Юхельсона, Богораза, Майнова; историковъ Щапова, Буцинскаго, библиографа Межова, языковѣдовъ Радлова, Пекарскаго, Катанова и мн. др.

Заслуженной извѣстностью пользуется „Сибирская экспедиція“, снаряженная Русскимъ географическимъ обществомъ въ 1855-1863 годахъ. Въ составъ этой экспедиціи входили астрономы Шварцъ, Рашковъ, натуралисты Шмидтъ, Маакъ, Гленъ и другіе.

Въ ученыхъ трудахъ, изданныхъ названными выше научными учрежденіями и обществами, можно найти много работъ по различнымъ вопросамъ сибиревѣдѣнія.

Вторая половина прошлаго столѣтія и послѣдующее за нею время характеризуются также появленіемъ попытокъ систематизаціи знаній о Сибири и Азіи вообще. Начало этой систематизаціи было положено за границей Карломъ Риттеромъ, который, въ теченіе времени съ 1832 по 1859 г.г., составилъ и опубликовалъ въ 18-ти томахъ свой извѣстный трудъ: „Землевѣдѣніе Азіи,“ гдѣ имъ были систематизированы въ числѣ другихъ и свѣдѣнія по географіи и исторіи Сибири. Русское географическое общество еще въ 1850 году признало необходимымъ перевести трудъ Риттера на русскій языкъ. Къ этой работѣ оно приступило въ 1856 году, при ближайшемъ участіи Семенова-Тяньшанскаго, Григорьева и Потанина. Въ теченіе 23-хъ лѣтъ было издано 9 томовъ труда Риттера, съ многочисленными къ нему дополненіями, сдѣланными руководителями изданія, на основаніи позднѣйшихъ научныхъ матеріаловъ.

Позднѣе, въ 80-90 хъ годахъ истекшаго вѣка, извѣстнымъ книгоиздательствомъ Вольфа, при участіи того же Семенова-Тяньшанскаго, было осуществлено изданіе полного описанія Россіи по районамъ, подъ общимъ заголовкомъ „Живописная Россія“. Два тома этого изданія посвящены специально Сибири.

Наконецъ, за послѣдніе годы, уже въ XX столѣтіи (1903-1907 годы), можно отмѣтить новое порайонное описаніе нашей родины, подъ заголовкомъ „Россія“, издававшееся книгоиздательствомъ Девриена. Изданіе это не закончено, но среди вышедшихъ томовъ три: «Ураль», «Западная Сибирь» и «Киргизскій край» —, относятся цѣликомъ или частично къ Сибири.

Въ 1914 году вышло изъ печати обширное и богатое изданіе Переселенческаго Управленія «Азіатская Россія», состоящее изъ большого географическаго атласа, двухъ томовъ текста и одного тома приложеній къ нему, составленныхъ разными авторами, использовавшими для описанія Сибири позднѣйшія научныя данныя.

Всѣ указанные опыты систематизаціи свѣдѣній о Сибири принадлежатъ коллективному творчеству и носятъ, большей частью, характеръ сборниковъ.

Помимо такихъ капитальныхъ работъ съ систематизированными свѣдѣніями о Сибири, можно отмѣтить скромные труды въ этой же области отдѣльныхъ лицъ, появившіеся, главнымъ образомъ, за послѣдніе же годы. Изъ такихъ трудовъ можно выдѣлить работы Головачева: „Сибирь. Природа. Люди. Жизнь.“ (Москва, 1905 г.) и его же: „Экономическая географія Сибири.“ (Москва, 1914 г.). Появляются и систематическія описанія отдѣльныхъ губерній и областей Сибири. Дѣлаются попытки составить учебники географіи Сибири въ цѣломъ и районовъ ея въ отдѣльности.

Послѣднія 70 лѣтъ въ исторіи изученія Сибири характеризуются появленіемъ мѣстнаго изслѣдованія и мѣстныхъ изслѣдователей.

Старѣйшимъ научнымъ учрежденіемъ въ Сибири является Восточно-Сибирскій отдѣлъ Рус. географическаго общества въ гор. Иркутскѣ. Этотъ отдѣлъ, основанный въ 1851 году сначала подъ именемъ Сибирскаго, внесъ большой вкладъ въ дѣло изученія Сибири, особенно ея восточной окраины.

Изъ отдѣльныхъ экспедицій, снаряженныхъ этимъ Отдѣломъ, можно выдѣлить Вилюйскую, во главѣ съ Маакомъ, Туруханскую, во главѣ съ Лопатинымъ и Шаповымъ, Витимскую, во главѣ съ Крапоткинымъ, такъ называемую „Сибиряковскую экспедицію“, организованную Клеменцемъ и охватившую собою почти всю Якутскую область.

Позднѣе учреждаются отдѣлы и отдѣленія Русскаго географическаго общества въ другихъ городахъ Сибири: Омскѣ, Красноярскѣ, Читѣ, Троицкосавскѣ, Хабаровскѣ и др. Они также становятся очагами мѣстной научной дѣятельности.

Еще позднѣе, въ наше время, возникаютъ въ Сибири отдѣленія основаннаго въ Петроградѣ Общества изученія Сибири и улучшенія ея быта, губернскія и областныя архивныя комиссіи и пр.

Научныя общества имѣютъ при себѣ музеи, часто содержащіе рѣдкія и цѣнныя коллекціи. Возникаютъ музеи и помимо этихъ обществъ. Изъ такихъ музеевъ выдѣляются: Минусинскій, основанный Мартыановымъ и пользующійся среди міровыхъ и русскихъ археологовъ большою извѣстностью, благодаря значительнымъ находящимся въ немъ коллекціямъ мѣднаго и бронзоваго вѣковъ; Енисейскій музей, основанный Кытмановымъ, а также Тобольскій губернский музей.

Изъ научныхъ учрежденій на первое мѣсто нужно выдѣлить сибирскія высшія учебныя заведенія, прежде всего Томскій университетъ въ г. Томскѣ и Восточный Институтъ въ г. Владивостокѣ.

Необходимо отмѣтить дѣятельность Томскаго Университета, этого перваго въ Сибири высшаго учебнаго заведенія. Этотъ университетъ и учрежденное при немъ общество естествоиспытателей дали рядъ важныхъ работъ по изслѣдованію западной Сибири и западной Азіи вообще. Таковы труды профессора Сапожникова, совершившаго свои извѣстныя поѣздки на Алтай и Семирѣчье, труды ботаниковъ Коржинскаго, Крылова, геологовъ Обручева, Державина, Зайцева и др.

Извѣстное вниманіе дѣлу изученія Зап. Сибири и киргизскаго края удѣляли также ближайшіи къ Сибири Казанскій университетъ и научныя учрежденія и общества Урала.

Весьма много сдѣлала въ области изученія климатологій, метеорологій и сейсмологій Сибири Иркутская Магнитно-метеорологическая обсерваторія, опубликовавшая не такъ давно интересную работу Вознесенскаго и Шостаковича о климатѣ Восточной Сибири.

Посильную научную работу въ Сибири ведутъ и такія учрежденія, какъ опытные поля, почвенно-агрономическія лабораторіи, статистическіе отдѣлы переселенческихъ районовъ, военно-топографическіе отдѣлы и т. д.

Лекція 2.

Исторія изслѣдованія Сибири.

(Продолженіе).

За послѣдніе 30-40 лѣтъ необходимо выдѣлить особо статистико-экономическія изслѣдованія отдѣльныхъ районовъ Сибири. Эти изслѣдованія производились съ цѣлью выясненія условій хозяйственнаго быта и землепользованія мѣстнаго сельскаго населенія, въ связи съ намѣреніемъ правительства начать землеустройство этого населенія и открыть въ Сибири колонизаціонныя работы. Для изслѣдованія часто приглашались изъ Европейской Россіи извѣстные земскіе статистики.

Впервые подворно статистическія работы были поставлены въ 1886-1890 годахъ прѣшлаго вѣка въ предѣлахъ коренной Сибири. Результаты этихъ работъ по Тобольской и Томской губерніямъ были опубликованы въ особыхъ выпускахъ, подъ общимъ заголовкомъ: „Матеріалы для изученія экономическаго быта государственныхъ крестьянъ и инородцевъ Западной Сибири“. Въ 1887-1889 г. г. работы производились по Енисейской и Иркутской губерніямъ, послѣ чего опубликованъ былъ рядъ выпусковъ подъ общимъ заглавіемъ: „Матеріалы по изслѣдованію землепользованія и хозяйственнаго быта сельскаго населенія Иркутской и Енисейской губерній“. Въ 1897 году была изслѣдована особой комиссіей, подъ предсѣдательствомъ статсъ-секретаря Куломзина, Забайкальская область. Въ результатъ изслѣдованія, этой комиссіей было издано 16 томовъ, подъ заголовкомъ: „Матеріалы Высочайше учрежденной подъ предсѣдательствомъ статсъ-секретаря Куломзина комиссіи для изслѣдованія землевладѣнія и землепользованія въ Забайкальской области“.

Въ теченіе 1894-1899 г. г. были обследованы, по распоряженію Управленія Алтайскаго округа, крестьянскія и инородческія хозяйства этого округа.

Въ 1899 году и въ послѣдующее время неоднократно производились изслѣдованія въ Степномъ краѣ, съ цѣлью естественно-историческаго и статистико-экономическаго описанія земель и хозяйственнаго быта киргизскаго населенія.

Для Амурской и Приморской областей статистико-экономическія, а также богатые естественно-историческія данныя были собраны экспедиціей штаб-мейстера Гондатти, въ 1910-1911 г. г.

Такимъ образомъ, за 25 лѣтъ, съ 1886 по 1911 г. г., была обследована въ статистико-экономическомъ отношеніи вся Южная Сибирь, гдѣ сосредоточено ея земледѣльческо-скотоводческое населеніе. Эти обследованія дали богатѣйшіе матеріалы для познанія какъ экономическихъ отношеній въ Сибири, такъ и формъ мѣстнаго землепользованія.

Въ работахъ по обследованію принимали участіе извѣстные статистики. Укажемъ на имена Щербинны, Кауфмана, Патканова, Адрианова, Астырева, Головачева, Кроля, Швецова *).

Статистико-экономическія изслѣдованія Степного края дали интересныя свѣдѣнія о киргизскомъ кочевомъ хозяйствѣ. Кочевое хозяйство агинскихъ бурятъ Забайкальской области было статистически обследовано въ 1908 году „Агинской экспедиціей“, снаряженной Читинскимъ отдѣленіемъ Рус. Географическаго Общества, при участіи статистиковъ Головачева и Солдатова.

За 1896-1912 годы былъ произведенъ рядъ статистико-экономическихъ обследованій переселенческихъ хозяйствъ Сибири (работы Кузнецова, Буссе и др.). На Дальнемъ Востока за послѣдніе годы обследованіе мѣстныхъ старожильческихъ и новосельческихъ хозяйствъ было произведено работавшею здѣсь подъ руководствомъ кн. Львова общеземской организаціей, выпустившей изъ печати извѣстный трудъ „Приамурье“ (Москва, 1909 г.).

Интересныя данныя по Сибири дали статистическія переписи общероссійскаго масштаба. Это переписи: 1) одно-

*) Статистику А. А. Кауфману принадлежитъ рядъ весьма цѣнныхъ изслѣдованій землемо-общинной жизни Сибири. Большой извѣстностью пользуется его же работа о переселеніи и колонизаціи Сибири (СПБ. 1905 г.).

дневная всеобщая 1897 года; 2) сельско-хозяйственная 1916 г. и 3) сельско-хозяйственная, земельная и городская 1917 года.

Материалы переписи 1897 г. дали цѣнные свѣдѣнія по демографіи и этнологіи сибирскаго населенія. Лица, работавшія матеріалами этой переписи, руководствовались при опредѣленіи принадлежности опрашиваемаго субъекта къ той или иной народности не только показаніями о родномъ языкѣ, но и показаніями о сословіи этого субъекта, его вѣроисповѣданіи и т. д. Въ этомъ отношеніи матеріалы переписи 1897 г. значительно отличаются отъ всѣхъ другихъ матеріаловъ, явившихся результатомъ мѣстныхъ подзорно-статистическихъ обследованій, когда на первый планъ выдвигались разнаго рода хозяйственные признаки объектовъ опроса. Подлинныя матеріалы всеобщей переписи 1897 г. были подвергнуты, кромѣ того, особой весьма тщательной этнографической экспертизѣ С. Патканова, выпустившаго въ 1912 году трехъ-томный трудъ, въ изданіи Рус. Геогр. Общества по отдѣленію статистики, подъ названіемъ: „Статистическія данныя, показывающія племенной составъ населенія Сибири, языкъ и роды инородцевъ“. Перу этого же изслѣдователя принадлежитъ многотомный трудъ по статистикѣ тунгусскихъ племенъ въ Сибири и цѣнное изслѣдованіе о приростѣ здѣсь инородческаго населенія *).

Материалы переписей 1916 и 1917 г. г. какъ мѣстными, такъ и центральными переписными учрежденіями опубликованы до сихъ поръ только частично, и результаты ихъ для широкаго общества остаются пока неизвѣстными. Нѣкоторыя данныя, почерпнутыя изъ матеріаловъ переписи 1916 г., въ особой обработкѣ, впервые публикуются въ настоящемъ курсѣ сибиревѣдѣнія, подъ отвѣтственностью составителя этого курса. Материалы этихъ переписей, несомнѣнно, даютъ часто единственныя по своей цѣнности данныя для сужденій о хозяйственной дѣятельности сибирскаго населенія.

Извѣстный вкладъ въ дѣло экономическаго изученія Сибири внесли партіи по изысканію новыхъ желѣзныхъ дорогъ. Начало этому изученію было положено партіями по изысканію сибирской магистрали, когда было произведено геологическое и статистико-экономическое обследо-

*) Общій философскій просмотръ матеріаловъ переписи 1897 года, по отношенію къ Россіи въ цѣломъ и къ Сибири въ частности, данъ извѣстнымъ ученымъ Менделѣевымъ, сибирякомъ по рожденію, въ его трудѣ «Къ познанію Россіи» (СПб. 1906 г.)

ваніе полосы проектируемой магистрали. Въ позднѣйшіе годы производились агентами правительства и частными лицами изысканія какъ подъѣздныхъ путей къ сибирской магистрали, такъ и новыхъ магистральныхъ линій. Объяснительныя записки къ проектамъ новыхъ путей содержатъ въ себѣ обычно много данныхъ объ экономическомъ положеніи отдѣльныхъ районовъ Сибири.

Сами дѣйствующія въ Сибири желѣзныя дороги публикуютъ ежегодно, въ своихъ коммерческихъ отчетахъ, много весьма цѣнныхъ и притомъ точныхъ статистическихъ данныхъ, характеризующихъ хозяйственную производительность Сибири. Большія заслуги въ дѣлѣ изученія Маньчжуріи и прилегающихъ къ ней частей Китая принадлежатъ Восточно-Китайской жел. дорогѣ.

Извѣстное значеніе имѣютъ и партіи по изслѣдованію главнѣйшихъ сибирскихъ рѣкъ. Управленіемъ водныхъ и шосейныхъ дорогъ въ СІБ.-гѣ изданъ рядъ работъ по описанію этихъ рѣкъ. За послѣднее время энергично изучаются рѣки Ленскаго и Байкальскаго бассейновъ.

За послѣдніе же годы въ Сибири былъ произведенъ рядъ обследованій мѣстныхъ кустарныхъ промысловъ. Обслѣдованія эти происходили по почину мѣстныхъ общественныхъ организацій и велись обычно въ губернскомъ или областномъ масштабѣ. Въ результатъ обслѣдованій, былъ учрежденъ въ Сибири рядъ губернскихъ и областныхъ кустарныхъ комитетовъ.

Незадолго до войны въ Сибири работали такъ называемыя „соболиныя“ экспедиціи, организованныя правительствомъ, въ цѣляхъ экономическаго изученія здѣсь соболинаго промысла и изученія зоотехническихъ свойствъ самого соболя. Экспедиціи эти работали на Саянахъ, въ Баргузинской тайгѣ и на Камчаткѣ.

Департаментомъ земледѣлія опубликованъ рядъ трудовъ отдѣльныхъ изслѣдователей объ охотѣ, пушномъ и рыбномъ промыслахъ въ Сибири.

За годы войны и революціи на территоріи Сибири, прилегающихъ частей Монголіи, Маньчжуріи, Кореи и Китая развернула свою дѣятельность „Монгольская экспедиція“ по заготовкѣ мяса для нуждъ дѣйствующихъ армій. Этой экспедиціей собранъ значительный матеріалъ о состояніи скотоводства и скотопромышленности въ Сибири и сосѣднихъ съ нею заграничныхъ районахъ. Матеріалъ этотъ

предположено въ ближайшее время опубликовать через посредство Маньчжурско-Владивостокской организаціи названной экспедиціи.

Оффициальныя статистическія свѣдѣнія о состояніи животноводства въ Сибири можно получить также изъ тѣхъ ежегодныхъ отчетовъ, которые въ свое время публиковались Ветеринарнымъ управленіемъ при министерствѣ внутреннихъ дѣлъ.

Оффициальная статистика соответствующихъ вѣдомствъ даетъ вообще необходимыя свѣдѣнія о тѣхъ или иныхъ сторонахъ хозяйственной жизни въ Сибири, какъ - то: о горнопромышленности, транспортѣ, торговлѣ, промышленности, кредитѣ и т. д. Сводка свѣдѣній о сибирской горнопромышленности принадлежитъ инженеру Реутовскому, издавшему трудъ о полезныхъ ископаемыхъ въ Сибири (С.-П.-Б. 1905 г.).

Большое значеніе, научное и практическое, получили за послѣдніе годы почвенно - ботаническія изслѣдованія, организованнаго переселенческимъ управленіемъ, въ цѣляхъ развитія дѣла колонизаціи Сибири. Изслѣдованія эти, начатыя въ 1908 году, охватили къ 1914 -му году площадь до 120-ти милліоновъ десятинъ и дали много научнаго матеріала, получившаго извѣстность не только въ Россіи, но и за границей.

Изъ большихъ экспедицій послѣдняго времени можно выдѣлить 1) экспедицію Джезупа въ сѣверныя части Тихаго океана, 2) снаряженную на средства Ф. П. Рябушинскаго экспедицію для всесторонняго изслѣдованія Камчатки и смежныхъ съ нею областей. Американская экспедиція Джезупа охватила собою сѣверо - востокъ Сибири; здѣсь работали русскіе изслѣдователи - этнологи Тохельсонъ и Богоразъ. Въ результатѣ изслѣдованій этой экспедиціи появились капитальные труды, изданные на англійскомъ языкѣ.

Экспедиція Рябушинскаго работала въ 1908-1909 годахъ, дала разнообразныя научныя результаты.

Изъ экспедицій по обслѣдованію сѣвернаго морского побережья и сѣвернаго морского пути необходимо отмѣтить, 1) норвежскую экспедицію Норденшельда, который въ 1878-1879 г.г., первымъ изъ мореплавателей, прошелъ сѣвернымъ путемъ отъ Карскаго моря до Берингова пролива; 2) русскую экспедицію капитана Вилькицкаго, который

также прошелъ въ 1915 году этимъ путемъ впервые въ обратномъ направленіи, отъ Владивостока до Архангельска.

Этими экспедиціями была доказана проходимость сѣвернаго морского пути, сопряженная, правда, съ большими трудностями и опасностями.

За 200-лѣтній періодъ научнаго изученія Сибири накоплены, въ общемъ, значительные матеріалы, мало еще пока систематизированные и популяризированные; много еще предстоитъ сдѣлать. До сихъ поръ, напримѣръ, нѣтъ подробно изложенной исторіи Сибири. Въ этой области имѣются только устарѣвшіе труды Миллера, Фишера, Словцова, а также не имѣющія научной цѣнности работы Андріевича. За послѣдніе годы появились, однако, попытки пополнить этотъ пробѣлъ; отмѣтимъ работы по исторіи Сибири профессоровъ Фирсова, Огородникова.

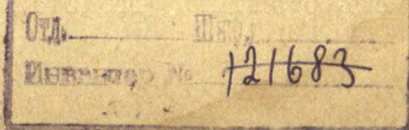
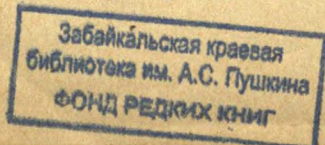
Общая сводка всей литературы о Сибири, отъ начала книгопечатанія въ Россіи и кончая 80-ми годами прошлаго столѣтія, сдѣлана Межовымъ въ его трехтомномъ трудѣ по библиографіи Сибири (СПБ. 1891-1892 гг.). Работа его пока никѣмъ не продолжена.

Общій обзоръ изученія Сибири сдѣланъ Пыпинымъ въ одномъ изъ томовъ его изслѣдованія по исторіи этнографіи Россіи.

Мало изучены въ Сибири сохранившіеся до сего времени архивы. Древнѣйшихъ актовъ здѣсь, правда, сохранилось незначительное количество: они или вывезены учеными людьми, посѣщавшими Сибирь, или расхищены диллетантами-любителями старины, или, наконецъ, просто уничтожались на мѣстѣ, продавались на бумагу, расхищались, истреблялись пожарами.

Цѣннѣйшіе акты стараго времени хранятся въ огромныхъ количествахъ въ Москвѣ, въ архивахъ министерства юстиціи и иностранныхъ дѣлъ. Обзорнѣе сохранившихся тамъ столбцовъ (свитковъ) и книгъ Сибирскаго приказа сдѣлано Оглоблинымъ въ 4-хъ-томномъ трудѣ, представляющемъ большой интересъ для лицъ, занимающихся разработкой вопросовъ сибирской исторіи.

Наиболѣе полныя собранія литературы по вопросамъ сибиревѣдѣнія можно найти только въ столицахъ: въ Петроградской публичной библиотекѣ и въ библиотекѣ при Румянцевскомъ музеѣ въ Москвѣ.



ФРР. 4334

Въ Сибири наиболѣе значительнымъ хранилищемъ книгъ по вопросамъ сибиревѣдѣнія является библіотека Томскаго университета.

Изъ частныхъ собраній такого рода книгъ и архивовъ было извѣстно богатое книгохранилище библіофила Юдина въ Красноярскѣ. Но это цѣнное собраніе было продано владѣльцемъ его американцамъ, послѣ того, какъ въ Россіи не нашлось покупателя ни со стороны государства, ни частныхъ лицъ,—и теперь, кажется, украшаетъ собою полки библіотеки гор. Вашингтона.

Наибольшее участіе въ дѣлѣ изслѣдованія Сибири приняли пришлые люди, въ частности иностранцы, какъ состоявшіе на русской службѣ, такъ и не находившіеся на таковой,—и менѣе всего сами сибиряки, которые смогли выдѣлить свою туземную интеллигенцію только ко второй половинѣ прошлаго столѣтія.

Извѣстное значеніе въ дѣлѣ изученія нашей страны имѣла и ссылка въ Сибирь.

Уже изъ шведскихъ подданныхъ, сосланныхъ въ Сибирь Петромъ Великимъ во время его войнъ со шведами, выдвинулся Таббертъ-фонъ-Штраленбергъ, который, по возвращеніи на родину, издалъ книгу, въ значительной степени касающуюся Сибири. Этотъ же Штраленбергъ помогалъ Мессершмидту при его научныхъ изысканіяхъ въ Сибири.

Рядъ воспоминаній, мемуаровъ, записокъ о своемъ пребываніи въ Сибири оставили декабристы. Записки эти, заключающія въ себѣ порою цѣнный матеріалъ по бытовой исторіи Сибири 40-50-хъ годовъ прошлаго столѣтія, въ этой своей части пока никѣмъ еще не использованы.

Польская ссылка 60-хъ годовъ прошлаго столѣтія дала Сибири рядъ выдающихся изслѣдователей. Таковы геологи Черскій и Чекановскій, зоологи Дыбовскій, Годлевскій, археологъ Витковскій и др.

Значительное количество изслѣдователей Сибири выдвинула политическая ссылка 80-хъ годовъ: достаточно указать въ данномъ случаѣ на имена Клеменца, Сѣрошевскаго, Богораза, Гохельсона, Майнова, Ионова, Пекарскаго, Овчинникова.

Съ появленіемъ мѣстныхъ изслѣдователей — сибиряковъ, возникла въ Сибири мѣстная періодическая пресса. Слѣдуетъ отмѣтить, что эта періодическая пресса за первые де-

Библиотечный штамп, частично неразборчивый.

сятилѣтія своего существованія также заключала въ себѣ иногда цѣнные научныя данныя о Сибири, особенно въ области исторіи этой окраины, ея археологіи и этнографіи. Таковы „Томскія губерскія вѣдомости“, „Иркутскія губерскія вѣдомости“, газеты „Амурь“, „Сибирь“ и особенно „Восточное Обозрѣніе“, издававшееся сначала въ Петербургѣ, а затѣмъ перенесенное изданіемъ въ Иркутскъ.

Въ столицахъ не разъ издавались журналы, посвященные вопросамъ сибиревѣдѣнія. Такъ, еще въ 20-хъ годахъ прошлаго столѣтія тамъ издавался журналъ „Сибирскій Вѣстникъ“, редактировавшійся Спасскимъ. За послѣдніе годы (1905—1913) въ Петроградѣ издавались журналы „Сибирскіе Вопросы“ и „Вопросы колонизаціи“, давшіе значительныя матеріалы по вопросамъ сибиревѣдѣнія.

Изъ мѣстныхъ изслѣдователей Сибири, сибиряковъ по происхожденію, на первое мѣсто нужно поставить Г. Н. Потанина и Н. М. Ядринцева, этихъ основоположниковъ сибирскаго областничества, отстаивающаго право Сибири на культурное и политическое самоопредѣленіе.

Потанинъ—ученый путешественникъ по преимуществу, глубочайшій въ мірѣ знатокъ фолклора (т. е. произведеній народной словесности) первобытныхъ племенъ, населяющихъ центральную Азію, сибирскій историкъ, археологъ, этнографъ; въ то же время—горячій сибирскій патріотъ.

Ядринцевъ—преимущественно сибиревѣдъ, публицистъ по натурѣ, глубокой знатокъ статистико-экономическихъ вопросовъ сибиревѣдѣнія, вѣрнѣе, сибирской соціологіи. Его интересовали такіе вопросы, какъ ссылка и переселеніе, экономическое развитіе Сибири, ея просвѣщеніе, а также вопросъ инородческой. Работы его по этимъ вопросамъ пользуются большою извѣстностью. Наиболѣе капитальнымъ трудомъ его является книга „Сибирь, какъ колонія“, переведенная на нѣсколько европейскихъ языковъ. Имя его, какъ путешественника, связывается съ извѣстнымъ открытіемъ имъ въ 1890 годахъ въ Монголіи мѣстонахожденія столицы Чингисханидовъ, города Карокодума, а также съ исторіей изслѣдованія такъ называемыхъ орхонскихъ надписей (высѣченныхъ на скалахъ р. Орхона). Открытыя Ядринцевымъ надписи, называемыя иначе руническими, были дешифрованы много позднѣе датскимъ ученымъ Томсенемъ и русскимъ—Радловымъ, и дали цѣнный матеріалъ для исторіи центральной Азіи.

Изъ другихъ сибиряковъ-изслѣдователей можно указать на историковъ Щапова, Шашкова, Вагина и на зна-

токовъ различныхъ отраслей сибиревѣдѣнія, преимущественно исторіи, археологіи, этнографіи, отчасти и экономики Сибири—М. В. Загоскина, А. В. Адрианова, братьевъ П. М. и Д. М. Головачевыхъ, Н. Н. Козьмина.

Внесли свою лепту въ дѣло изученія Сибири и мѣстныя туземныя племена, приобщившіяся къ положительнымъ сторонамъ европейской культуры. Въ этомъ случаѣ оказались правы сибирскіе областники-патріоты, всегда указывавшіе, что нельзя равнодушно обрекать сибирскихъ инородцевъ на вымирание и исчезновеніе, такъ какъ, помимо иныхъ соображеній, всякая народность, какъ бы мала она ни была, приобщенная къ европейской культурѣ, рано или поздно внесетъ свой вкладъ въ сокровищницу человѣческихъ знаній.

Первый же буряты, на примѣръ, получившій высшее образованіе, сталъ извѣстнымъ ориенталистомъ. Это—уроженецъ Забайкалья, Дорджи Банзаровъ, окончившій въ 40-хъ годахъ прошлаго столѣтія Казанскій университетъ. Его перу принадлежитъ, между прочимъ, извѣстное изслѣдованіе о „черной вѣрѣ“, или шаманствѣ, у монголь.

Буряты выдвинули затѣмъ рядъ изслѣдователей своего народа и отчасти Монголіи и Тибета. Изъ изслѣдователей бурятскаго быта извѣстны Хангаловъ, давшій рядъ трудовъ по изученію бурятскаго шаманизма, Жамцарано, открывшій богатѣйшій бурятскій эпосъ, Богдановъ, знатокъ хозяйственной жизни буряты и др. Изъ изслѣдователей Монголіи и Тибета можно выдѣлить имена Цыбикова, Бадзара Барадійна, Авгана Доржіева. Сравнительно съ европейцами, для буряты, изученіе Монголіи и Тибета облегчается, благодаря знанію ими монголо-тибетскихъ языковъ и принадлежности ихъ къ ламаизму. При извѣстныхъ условіяхъ, буряты могутъ стать проводниками русскаго вліянія въ центральной Азіи.

Выдвинули своихъ изслѣдователей въ Сибири и такія народности, какъ киргизы (Чеканъ-Валихановъ, Букейхановъ и др.), минусинскіе инородцы (Майнагашевъ), якуты и алтайскіе туземцы.

ЛЕКЦІЯ 3.

Пространство Сибири. Границы.

Исторически слово „Сибирь“ происходит отъ названія города Сибири, или Искера, находившагося въ старое время недалеко отъ мѣстоположенія нынѣшняго города Тобольска и завоеваннаго въ началѣ 80-хъ годовъ XVI-го столѣтія Ермакомъ. Лингвистически происхождение этого слова не является достаточно выясненнымъ; есть по этому вопросу толкованія различнаго рода.

Подъ Сибирью въ общемъ подразумѣваются сѣверно-азиатскія владѣнія Россіи.

Слѣдуетъ отличать географическую Сибирь отъ Сибири административной. Первая занимаетъ большее пространство, чѣмъ вторая, такъ какъ нѣкоторые уѣзды Пермской и Оренбургской губерній, находящіеся по азиатскую сторону Урала, географически входятъ въ Сибирь, административно же въ ней не причисляются.

Понятіе административной Сибири не является точно опредѣленнымъ: остается неизвѣстнымъ, гдѣ нужно провести границу между Сибирью и остальными владѣніями Россіи въ Азіи. По старымъ учебникамъ географіи къ Сибири относили обыкновенно то пространство Сѣверной Азіи, которое занято нынѣшними губерніями: Тобольскою, Томскою, Енисейскою и Иркутскою и областями Якутскою, Забайкальскою, Амурскою, Приморскою, Сахалинскою и Камчатскою. За послѣднее время къ понимавшейся въ такомъ объемѣ Сибири сибирскіе экономисты и статистики стали привключать и двѣ области Степного края, Акмолинскую и Семипалатинскую, такъ какъ, съ проведеніемъ великаго сибирскаго желѣзнодорожнаго пути, эти области оказались тѣсно приобщенными къ экономической жизни Сибири. Омскъ, административный центръ Акмолинской области, считается всѣми сибирскимъ городомъ.

Нѣкоторые изслѣдователи идутъ еще далѣе, привключая къ Сибири и Тургайскую область. Четвертая степная область, Уральская, причисляется то къ Европейской Россіи, со къ Азиатской. Къ степнымъ же областямъ причисляютъ иногда и Семирѣченскую область.

Съ точки зрѣнія автора настоящаго курса сибиревѣдѣнія, Уральскую область, по нѣкоторымъ соображеніямъ,

**Это была демоверсия книги - Серебренников И.И.
Сибиреведение. Конспект лекций по сибиреведению,
читанных на кооперативных курсах в г. Харбине, в мае-июне
1920 года**

С полной версией книги, Вы можете ознакомиться в нашей библиотеке по адресу: Забайкальский край, г. Чита, ул. Ангарская, д. 34