

385-1

III-22

38

ш-5.

1128

БЕРЕГИ КНИГУ!

— Книга — лучший друг человека.

PK

К. Х. К. Х. К. Х.

2017

~~Handwritten scribble~~

355
W 23-1

~~75-1~~
R
XX

Faint, illegible handwriting

Faint, illegible handwriting

122

122

122

1941

1944

355.1

Ш 23

~~355
Ш 23-1~~

7318



НАШИ ПОГРАНИЧНЫЯ ОКРАИНЫ

НА КАВКАЗѢ.
БИБЛИОТЕКА

для служ. и рабоч. 8 уч.

Сл. пути К. В. ж. д.

при Сунгар. 2 училищъ.

ПУТЕВЫЕ НАБРОСКИ

БОРИСА ШАПИРОВА.

Читальн. Зал
Чит. Ц. Библ.

1948

Съ 32 рисунками въ текстѣ и приложеніемъ карты
Кавказскихъ бригадъ Пограничной Стражи.

2001

Читинская Окр. Центр. Библиотека
Отд. 355-1 Шифр Ш-23.
Инвентар № 124868

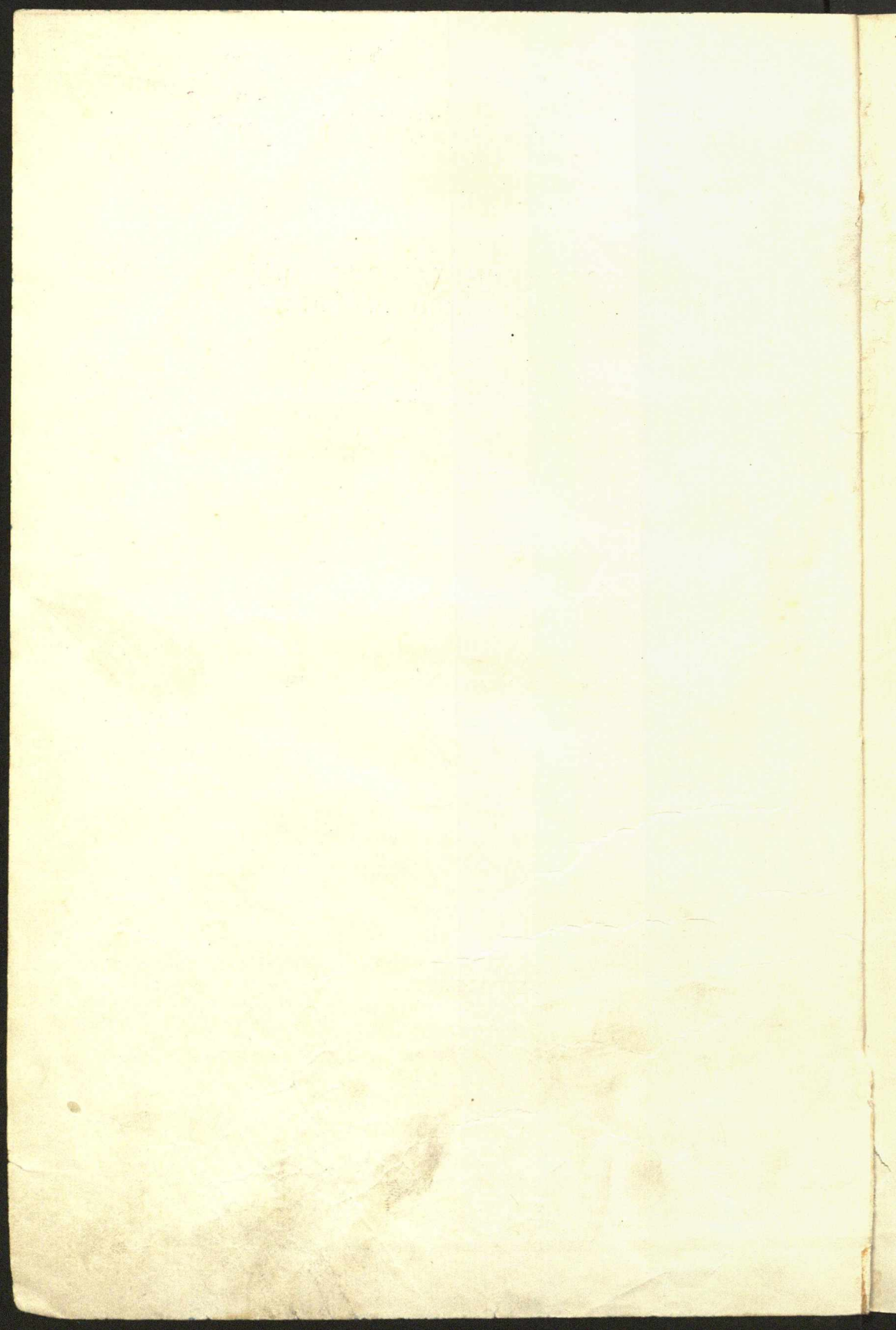
Читинская обл. Библиотека
Книгохранение

С.-ПЕТЕРБУРГЪ.

Типографія Штаба Отд. Корп. Погр. Стражи (В. О., у Виржи).

1909.

7754



6-ое Библиотеки-Читальня
Рабочих и Служащих Главных
Харбинских Мастерских Лиз.
Вост. жел. дор.

НАШИ ПОГРАНИЧНЫЯ ОКРАИНЫ

НА КАВКАЗѢ.



Харбинская Библиотека-Читальня
Рабочих и Служащих Главных
Харбинских Мастерских Лиз.
Вост. жел. дор.

68.68(284)-1

Ш 23

СРРК. 4979

№6585

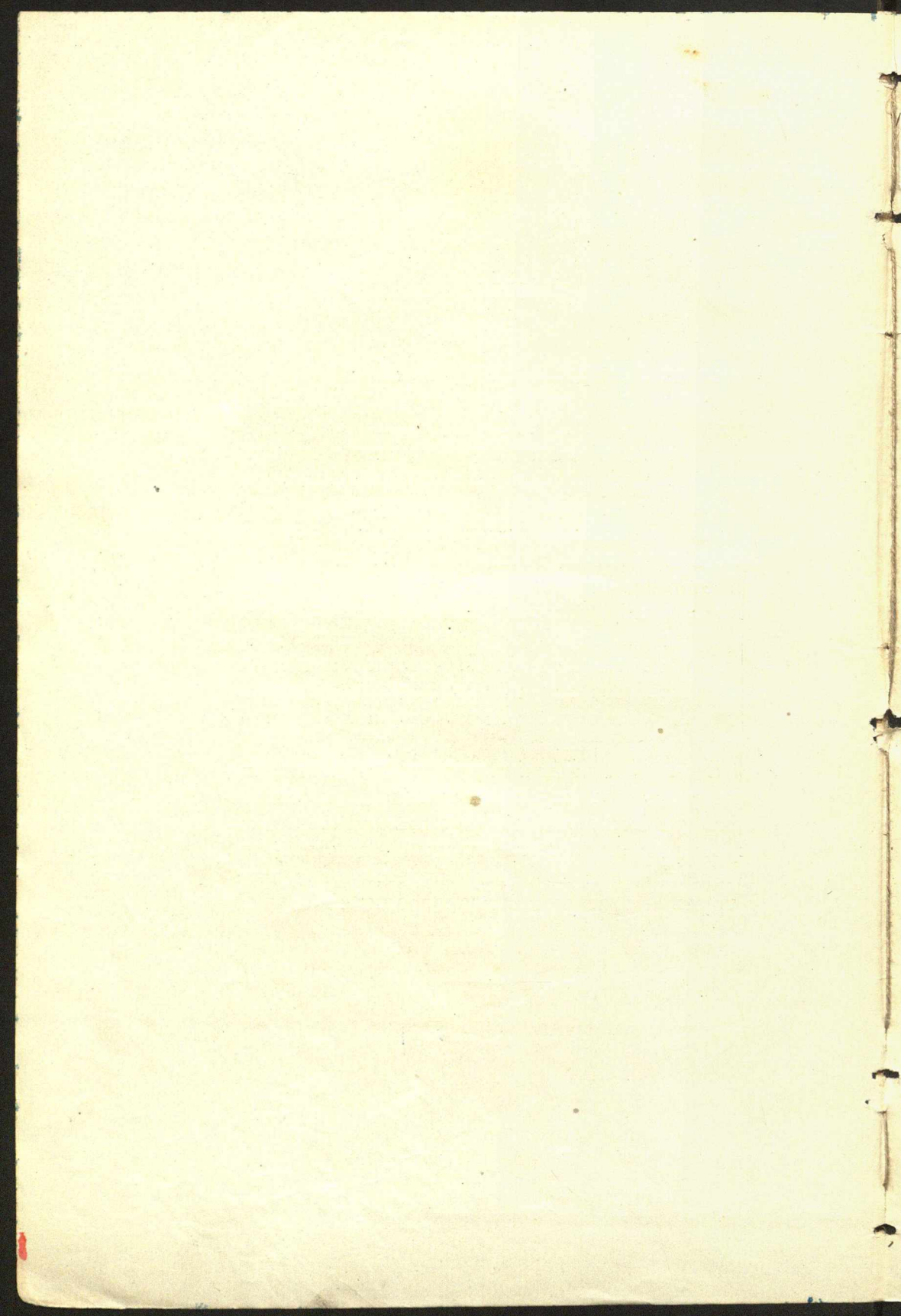
Забайкальская краевая
библиотека им. А.С. Пушкина
ФОНД РЕДКИХ КНИГ

PK

ПРЕДИСЛОВІЕ.

Задачей настоящихъ путевыхъ набросковъ, представляющихъ собою матеріалъ для санитарно-топографическихъ очерковъ пограничныхъ окраинъ Кавказа и Закавказья, послужило желаніе описать жизненную обстановку кавказскихъ пограничниковъ, службу, бытъ, нужды и потребности которыхъ мнѣ приходилось изучать въ теченіе ряда лѣтъ. Съ другой стороны, въ виду особеннаго и громаднаго значенія, котораго вполнѣ заслуживаетъ описываемая мною окраина, я считалъ долгомъ намѣтить и тѣ мѣры, которыя могли бы послужить отчасти къ разрѣшенію общихъ вопросовъ, затрогивающихъ насущныя нужды Кавказскаго края.

Если эти краткіе очерки, представляя тяжелую жизнь неутомимыхъ, но мало замѣтныхъ труженниковъ на нашихъ отдаленныхъ окраинахъ, пробудятъ къ нимъ вниманіе и интересъ, то цѣль автора будетъ достигнута и трудъ его сторицей вознаградится.



СОДЕРЖАНІЕ.

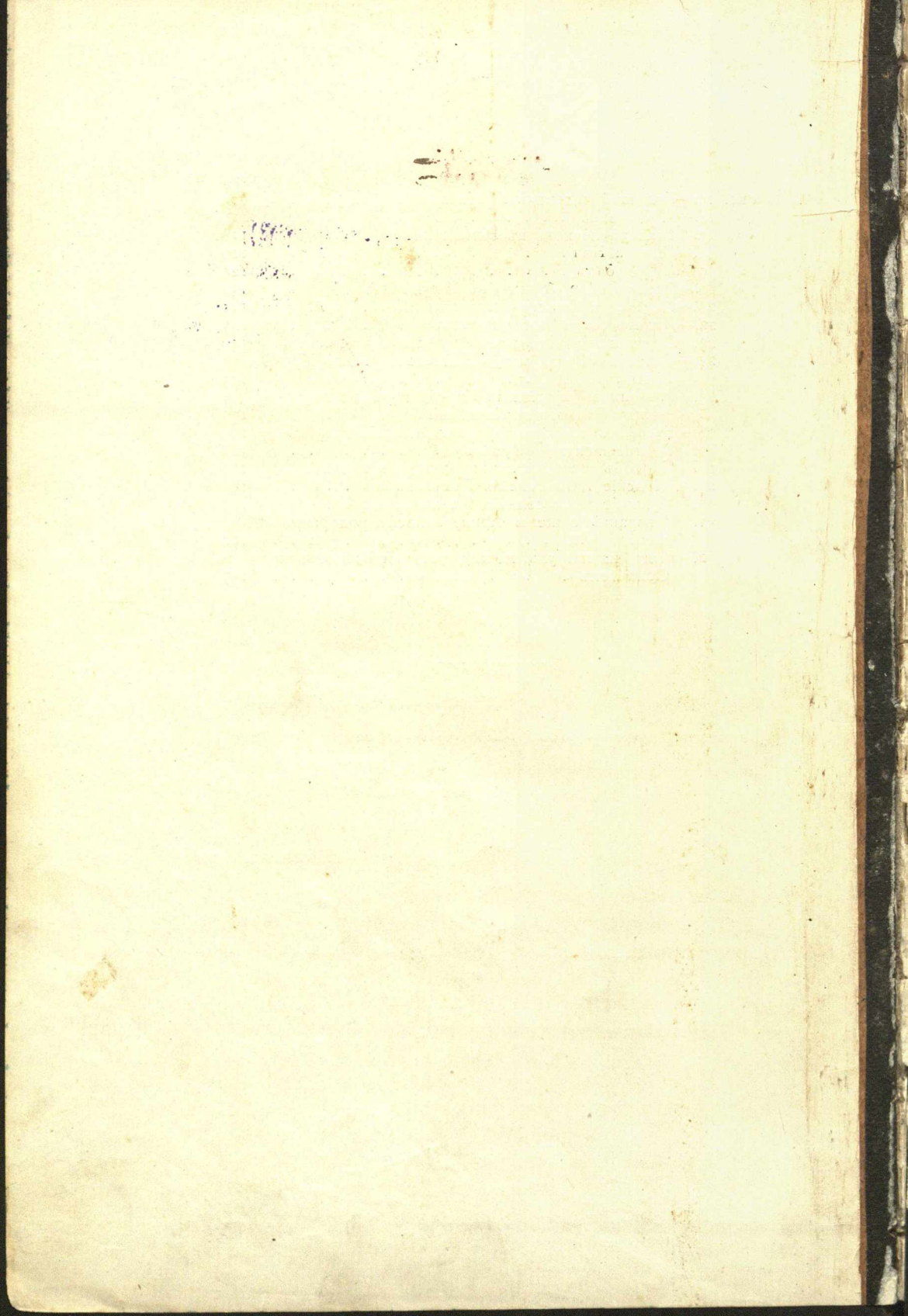
	Стр.
Кавказъ и Закавказье. Дѣленіе Кавказскаго края въ административномъ отношеніи. Исторія охраны границы Кавказа и Закавказья. Жизнь чиновъ Пограничной Стражи на Кавказѣ	1—8
Черноморская бригада Отдѣльнаго Корпуса Пограничной Стражи. Краткій историческій очеркъ Черноморскаго побережья. Климатическія условія побережья. Распространеніе малярии на побережья. Цѣлебные источники. Дѣленіе Черноморской бригады въ географическомъ, этнографическомъ и административномъ отношеніяхъ	9—59
Помѣщенія и постройки постовъ. Служба, наряды и продовольствіе. Краткое описаніе перваго отдѣла Черноморской бригады. Города Анапа, Новороссійскъ. Второй отдѣлъ. Сочи, Гагры, Гудаутъ. Ново-Афонскій монастырь и Сухумъ.—Третій отдѣлъ. Отряды этого отдѣла. Поти, Кобулеты и Батумъ.—Четвертый отдѣлъ. Краткій историческій очеркъ. Населеніе. Климатъ. Рѣка Чорохъ. Города: Борчха и Артвинъ. Переѣздъ изъ Черноморской бригады въ Карсскую	59—106
Карсская бригада. Расположеніе ея. Краткое описаніе мѣстности въ географическомъ отношеніи. Климатъ. Населеніе. Рѣки: Ольты-чай и Араксъ. Дѣленіе Карсской бригады въ отношеніи пограничнаго надзора. Первый отдѣлъ. Ольты. Посты перваго отдѣла.—Второй отдѣлъ. Протяженіе его. Сарыкамышъ. Посты.—Третій отдѣлъ. Каракуртъ. Посты.—Четвертый отдѣлъ. Дорога и посты. Кагызманъ. Карсъ. Общія условія бригады Эриванская бригада. Протяженіе ея и границы. Араксъ. Мѣстность и служба въ бригадѣ. Посты.—Исторія. Большой и Малый Араратъ. Эриванъ. Эчмιάдинъ.	

	Стр.
Игдырь. Камарлю. Нахичевань. Ордубадъ. Джульфы. Пещера въ Мигринскомъ ущельи. Нижнія и Верхнія Джульфы	107—135
Елисаветпольская бригада, въ географическомъ, пограничномъ и этнографическомъ отношеніяхъ, Разбои.—Первый отдѣлъ и посты его.—Второй отдѣлъ и посты. Жебраилъ. Ванкъ.—Третій отдѣлъ и посты. Шахсевены.—Четвертый отдѣлъ и посты. Муганская степь. Белясуваръ.—Общая характеристика Елисаветпольской бригады	136—168
Бакинская бригада, исторія ея, географія и топографія мѣстности. Рѣки въ Бакинской бригадѣ. Минеральные источники. Климатъ. Малярія. Туземное населеніе. Пути сообщенія. —Дѣленіе Бакинской бригады на три отдѣла. Первый отдѣлъ и посты его.—Второй отдѣлъ и посты его.—Третій отдѣлъ и посты его. Астара. Ленкорань. Баку	169—211
Служебныя, бытовья и санитарныя условія въ кавказскихъ бригадахъ Пограничной Стражи. Заключение	212—222

Р И С У Н К И.

Рис. 1.—Схематическій чертежъ мѣстности у поста Праксовіевскаго	27
» 2.—Старшины Борчхинскаго и Мургульскаго сельскихъ обществъ	43
» 3.—Долина рѣки Чорохъ	47
» 4.—Селеніе Борчха, съ птичьяго полета	53
» 5.—Городъ Артвинъ	55
» 6.—Выборщики въ первую Государственную Думу отъ селеній Кагызманскаго округа	65
» 7.—Типъ лѣтняго поста на чертѣ границы	81
» 8.—Постъ Керъ-Оглы, Карсской бригады	82
» 9.—Офицерскій постъ Караурганъ	86
» 10.—Тоданскій отрядъ Карсской бригады	91
» 11.—Кордонъ Абасъ-Гель зимою	95
» 12.—Постъ Сары-Булахъ, 7-тыс. фут. надъ уровн. моря	97
» 13.—Кагызманъ. Базаръ	100
» 14.—Карсъ. Помѣщеніе молодыхъ солдатъ	103

	Стр.
Рис. 15.—Большой и малый Араратъ	114
» 16.—Г. Эривань	116
» 17.— Главная церковь въ Эчмиадзинѣ	118
» 18.—Могила Ноя	126
» 19.—Г. Ордубадъ	129
» 20.—Паромъ на р. Араксъ въ Джульфахъ	134
» 21.—Офицерскій постъ Алладары	145
» 22.—Пикетъ около поста Бартазъ	147
» 23.—Остатки древняго моста у поста Худаферинъ	150
» 24.—Селеніе Ванкъ, штабъ Елисаветпольской бригады	153
» 25.—Развалины укрѣпленія Каргибагоръ, по дорогѣ между Ванкомъ и Карягино	155
» 26.—Бассейнъ пограничной рѣки Аданабазаръ-чай	179
» 27.—Висящая скала «Духанъ»	181
» 28.—Способъ передвиженія женщинъ и дѣтей.	187
» 29.—Женскіе типы селенія Кильвязъ	188
» 30.—Мужскіе типы селенія Кильвязъ	189
» 31.—Возвращеніе жены офицера послѣ родоразрѣшенія	194
» 32.—Видъ на патруль между постами Кильвязъ и Османгенъ	197



0-во Библиотеки-Читальня
Рабочих и Служащих Главных
Харбинских Мастерских Лит.
Вост. жел. дор.

~~7754~~

7318

БИБЛИОТЕКА
для служ. и рабоч. 8 уч.
Сл. пути К. В. ж. д.
при Сунгар. 2 училищъ.

Кавказъ и Закавказье.

Кавказскій край,—находящійся между Чернымъ и Азовскимъ морями съ одной стороны и Европейской Россіей, Турціей и Персіей съ другой,—въ административномъ отношеніи раздѣляется на Сѣверный Кавказъ и Закавказье. Сѣверный Кавказъ состоитъ изъ двухъ губерній и двухъ областей (Ставропольская и Черноморская губерніи, Терская и Кубанская области); Закавказье дѣлится на 5 губерній (Кутаисская, Тифлисская, Эриванская, Елисаветпольская и Бакинская) и на двѣ области (Дагестанская и Карская). Населеніе всего Кавказскаго края достигаетъ почти 10 милліоновъ жителей, занимаемая площадь равняется 415 тысячамъ квадратныхъ верстъ при 17,9 жителейхъ на 1 кв. версту *). Дѣленіе Кавказа на губерніи и области установлено было постепенно,—при чемъ административное и гражданское устройство, начав-

*) См. Энциклопедія военныхъ и морскихъ наукъ Генер.-Л. Леера т. VI. СПб. 1893 г. стр. 424.

шея въ Кавказскомъ краѣ съ 1785 года, видоизмѣнялось нѣсколько разъ въ теченіе столѣтія.

Кавказъ, составляя не болѣе 2% всей площади Россійской Имперіи, по многообразнымъ и разнообразнымъ условіямъ въ отношеніи рельефа мѣстности, климата, растительности и животнаго царства, по массѣ разнообразнаго и разноязычнаго народонаселенія и по богатству и красотѣ природы—является наиболѣе своеобразной нашей окраиной. Въ предѣлахъ этой окраины находятся покрытыя вѣчными снѣгами горныя вершины (Эльбурсъ) и встрѣчаются мѣстности, лежащія ниже уровня океана (побережье Каспійскаго моря). Глубокія ущелья, высокіе перевалы, котловины, возвышенности, равнины, нагорья и плоскогорныя части, крутые скаты и стремнины перемежаются между собою и сталкиваются съ подходящими къ нимъ цѣпами горъ различныхъ формацій и высотъ, перерѣзанныхъ извилистыми и причудливыми горными рѣками, уподобляющимися временами и мѣстами бурнымъ потокамъ и водопадамъ, какъ, на примѣръ, Кура, Араксъ, Ріонъ и Чорохъ.

Правильно организованный и точно установленный пограничный надзоръ, составляя, вообще, необходимое условіе охраны границы государства, имѣетъ выдающее значеніе на границахъ Кавказа и Закавказья, черезъ которыя легко проникаютъ не только профессионалисты-провозителі контрабанды, но и пограничные

поселяне, а также вооруженные хищники, со стороны Персіи и Турціи, которые часто образуютъ значительныя разбойничьи шайки подъ предводительствомъ лихихъ главарей, атамановъ, извѣстныхъ во всей округѣ, чаще всего для угона скота и нерѣдко съ цѣлью разбоевъ и грабежа мирнаго населенія. Въ силу этихъ неблагопріятныхъ обстоятельствъ, устройство цѣлесообразнаго пограничнаго наблюденія и надзора на упомянутыхъ границахъ, вмѣстѣ съ тщательнымъ изученіемъ мѣстныхъ географическихъ, топографическихъ и экономическихъ условій являются предметомъ первой государственной важности.

Какъ извѣстно, до 1882 года охрана границы Закавказья и Кавказа производилась, главнымъ образомъ, переменными командами отъ казачьихъ и другихъ иррегулярныхъ войсковыхъ частей, при самомъ незначительномъ участіи таможенныхъ объѣзчиковъ, большинство которыхъ служило для конвоировапія транзитныхъ транспортовъ иностранныхъ товаровъ, направлявшихся отъ границы до таможенныхъ учреждений. Протяженіе всѣхъ внѣшнихъ сухопутныхъ и морскихъ границъ Кавказскаго края, по патрульнымъ дорогамъ, составляло около трехъ тысячъ верстъ; обслуживали эту границу конныя сотни кавказскихъ казаковъ, Кутаисскій конно-иррегулярный полкъ, пѣшія сотни пластуновъ и таможенные объѣзчики въ числѣ шести тысячъ двухсотъ сорока нижнихъ чиновъ

(въ томъ числѣ 4765 конныхъ и 1475 пѣшихъ), при 104 штабѣ и оберъ-офицерахъ и 22 разъѣздныхъ таможенныхъ надзирателяхъ. Весь составъ таковой разнovidной стражи распредѣленъ былъ на 249 постахъ и размѣщался отчасти въ особо устроенныхъ постовыхъ зданіяхъ, частью во временно-приспособленныхъ помѣщеніяхъ, палаткахъ или мѣстныхъ сакляхъ.

Разнообразіе состава охранной стражи, отсутствіе надлежащей, правильной системы надзора, частая смѣняемость однѣхъ командъ другими, полное незнакомство послѣднихъ съ таможенными постановленіями и невозможность установленія правильныхъ соотношеній непосредственной подчиненности между войсковыми частями съ одной стороны и таможенными чинами съ другой—въ теченіе ряда лѣтъ доказали практически совершенную неудовлетворительность этого способа охраны границы. Вслѣдствіе этого, кавказскими властями признана была необходимость въ учрежденіи карантинной таможенной стражи по пограничнымъ линіямъ съ Турціей и Персіей и по побережью Чернаго моря. Какъ наиболѣе соответствующую и совершенно цѣлесообразную систему пограничнаго надзора рѣшено было ввести организацію Пограничной Стражи, существовавшей на границѣ всей Европейской Россіи уже много десятковъ лѣтъ и польза которой по успѣшнымъ результатамъ доказана была долго-

лѣтнимъ опытомъ. Пограничная Стража, организованная на Кавказѣ на тѣхъ же общихъ основаніяхъ, на какихъ она устроена была въ Европейской Россіи, потребовала лишь незначительныхъ измѣненій въ частностяхъ, обусловливаемыхъ мѣстными особенностями края. Принципы и всѣ детали организаціи Пограничной Стражи на Кавказѣ и въ Закавказскомъ краѣ выработаны были спеціально командированнымъ съ этой цѣлью съ Высочайшаго соизволенія въ 1880 году полковникомъ А. Т. Озеровскимъ, который, объѣхавъ въ теченіе пяти мѣсяцевъ всѣ вѣдущія границы Кавказа и Закавказья, обстоятельно и всесторонне изучилъ всѣ данныя на мѣстѣ и представилъ подробныя соображенія о необходимости и о полной возможности организаціи пограничнаго надзора на означенныхъ границахъ. На основаніи упомянутыхъ соображеній — опредѣлена была численность чиновъ и число лошадей Пограничной Стражи, распредѣлены были границы вновь реорганизованныхъ карантинно-таможенныхъ учреждений, дислокація постовъ и кордоновъ, и выработаны были всѣ детали этой новой организаціи пограничнаго надзора въ Кавказскомъ краѣ. Такимъ путемъ была введена Пограничная Стража на Кавказѣ, при чемъ взамѣнъ существовавшихъ двухъ карантинно-таможенныхъ округовъ, Кутаисскаго и Бакинскаго, образованы были два таможенные округа: Черноморскій и Бакинскій. Каждому изъ этихъ окру-

говъ подчинены были по двѣ бригады Пограничной Стражи. Устройство упомянутыхъ таможенныхъ округовъ и бригадъ Пограничной Стражи производилось постепенно въ теченіе 4 лѣтъ, начиная съ 1882 г., при чемъ въ послѣдствіи Бакинская бригада раздѣлена была на двѣ бригады — Бакинскую и Елисаветпольскую.

Общее протяженіе охраны нашей Государственной границы на Кавказѣ, противъ Турецкихъ и Персидскихъ границъ, составляетъ по границѣ съ Турціей 656 верстъ и по границѣ съ Персіей 846 верстъ. Каждая изъ Кавказскихъ бригадъ раздѣляется на 4 отдѣла, за исключеніемъ Бакинской, имѣющей 3 отдѣла; отдѣлы подраздѣляются на отряды, послѣдніе на посты; на всемъ этомъ пространствѣ расположено болѣе 200 постовъ, такъ называемыхъ кордоновъ (франц. corde—веревка,—воинская цѣпь или стража для пограничной охраны). Кордонная служба на Азіатской нашей границѣ представляетъ, какъ уже упомянуто выше, свои особенности и даже нерѣдко опасности, соединенныя съ боевыми дѣлами, вслѣдствіе того, что мѣстное приграничное населеніе отличается хищничествомъ, удалствомъ и страстью къ грабежамъ и разбоямъ.

Водвореніе контрабанды весьма часто производится на этихъ границахъ подъ прикрытіемъ сильнаго конвоя въ нѣсколько десятковъ человѣкъ, при чемъ

злоумышленники не только упорно защищают тайно провозимый товаръ, но весьма часто сами переходятъ въ наступленіе. Помимо спеціальнаго назначенія по охранѣ Государственной границы, на Пограничную Стражу возложено еще и противодѣйствіе дерзкимъ набѣгамъ разбойничьихъ шаекъ, прорывающихся въ предѣлы Кавказа.

Жизнь чиновъ Пограничной Стражи на Кавказѣ среди враждебнаго мусульманскаго населенія, всегда вполне сочувствующаго хищническимъ инстинктамъ приграничныхъ обывателей, совершенно боевая и въ мирное время; постоянныя нападенія, кровавыя стычки, столкновенія, перестрѣлки, раненія и потери служатъ достаточнымъ подтвержденіемъ существованія этой мало извѣстной у насъ какъ-бы партизанской войны. Такъ, на примѣръ, въ 1907 году въ предѣлахъ Кавказскихъ бригадъ произошло 104 стычки; со стороны злоумышленниковъ ранено 45 человекъ, убито 80; со стороны Пограничной Стражи нижнихъ чиновъ убитыхъ и раненыхъ:

Въ 1905 г. нижн. чин.	убито 16,	ранено 12.
„ 1906 г. „ „ „	7 (1оф.),	„ 16.
„ 1907 г. „ „ „	12	„ 13.

По топографическимъ условіямъ приграничныхъ на Кавказѣ и въ Закавказьѣ мѣстностей, изобилующихъ то ущельями, ложбинами, то горными возвышенностями,

отличающимися зимою стужею, а лѣтомъ зноемъ и крайне рѣзкими колебаніями суточной температуры, то болотами или безводными на громаднѣйшемъ пространствѣ равнинами (Муганская степь въ Елисаветпольской бригадѣ),—среди которыхъ приходится жить и нести службу значительной части состава Пограничной Стражи, положеніе чиновъ послѣдней становится подчасъ особенно тягостнымъ.

По роду и характеру несенія прямыхъ обязанностей войска Пограничной Стражи на Кавказѣ, исполняя кордонную, аванпостную службу, вынуждены находиться въ одномъ, опредѣленномъ районѣ мѣстности, хотя бы свойства мѣстности и климатическія условія вредно вліяли на ихъ здоровье. Поэтому при описаніи Кавказскихъ бригадъ Пограничной Стражи, т. е. пограничныхъ нашихъ кавказскихъ окраинъ, необходимо обратить особое вниманіе на топографію соотвѣтственной мѣстности и тѣхъ мѣсть стоянокъ, гдѣ функционируютъ пограничные чины, дабы получить болѣе или менѣе ясное представленіе о бытовыхъ условіяхъ и службѣ людей на этихъ окраинахъ.

Переходя къ детальному описанію пограничныхъ Кавказскихъ окраинъ, я буду придерживаться того географическаго порядка, въ каковомъ расположены упомянутыя мною пять бригадъ и въ которомъ онѣ были мною осмотрѣны во время служебной командировки осенью прошлаго года.

I. Черноморская бригада.

Черноморская бригада растянута по побережью Черного моря (687 верст) и по границѣ съ Азіатской Турціей (200 верст), всего на протяженіи 887 верст, занимая на этомъ пространствѣ различныя въ топографическомъ, климатическомъ и санитарномъ отношеніяхъ мѣстности. Наибольшая часть бригады имѣетъ характеръ болотистой низменности, остальная, незначительная часть, расположена по линіи границы въ нагорной мѣстности. Посты здѣсь устроены на незначительныхъ высотахъ, при крайне затруднительныхъ путяхъ сообщенія по, такъ называемой, патрульной дорогѣ.

Въ древнія времена всѣ берега Черного моря входили въ составъ Римской Имперіи, затѣмъ, въ 395 году по Р. Х., Черное море сдѣлалось достояніемъ Византійскаго государства, просуществовавшаго почти тысячу лѣтъ послѣ паденія Западной Римской Имперіи. Древніе, считая, совершенно ошибочно, Черное море закрытымъ, прозвали его матерью морей. Съ начала VII вѣка, когда на Черноморскомъ побережьѣ стали возникать колоніи и появился рядъ торговыхъ центровъ, городовъ для сбыта привозимыхъ товаровъ, Черное море названо было гостеприимнымъ моремъ, *pontos Euxinos*.

Сѣверный берегъ Чернаго моря, игравшій наиболѣе важную рольъ въ средніе вѣка, нѣсколько разъ мѣнялъ своихъ владѣтелей. Только Таврической полуостровъ оставался во владѣніи Греціи, пока здѣсь въ XIII столѣтіи не основалось Крымское ханство, присоединенное къ Россіи въ 1783 году. Въ царствованіе Екатерины II Черноморское побережье, отъ устья Днѣстра до устья Кубани, вошло въ составъ Россійской Имперіи; затѣмъ, въ XIX столѣтіи, Россія окончательно утвердилась на всемъ Кавказскомъ побережьѣ,—начиная отъ дунайской дельты на западѣ, включительно до Батума на востокѣ.

Черное море имѣетъ чрезвычайно важное историческое значеніе для насъ по той громадной роли, которую оно играло въ образованіи нашей гражданственности, въ силу своей связи съ тѣмъ обширнымъ воднымъ путемъ, по которому постепенно созидалось и складывалось Россійское государство.

Черное море—безбрежное и величественное, разнообразное по различнымъ своимъ оттѣнкамъ, въ зависимости отъ расположенія облаковъ, направленія вѣтра и отъ контуровъ и очертанія горъ Кавказскаго хребта; порою бурное и подчасъ грозное, но почти всегда ласкающее взоръ и привлекательное своими чудными видами и переливами, полными таинственности и очарованія, отличается своею гро-

мадною, колоссальною глубиною, доходящей мѣстами до 1300 сажень; максимальная температура поверхности воды бываетъ въ августѣ, достигая 25° Ц.; на глубинѣ 100 саж. и болѣе температура почти постоянно держится на 9° Ц.; соленость поверхностныхъ слоевъ моря болѣе 18‰, значительно уменьшаясь у береговъ, вслѣдствіе притока прибрежныхъ рѣчныхъ водъ.

Попытки и стремленія къ заселенію Черноморскаго побережья предприняты были нашимъ правительствомъ уже въ началѣ прошлаго столѣтія. Съ этой цѣлью въ 1838 году сооружены были «укрѣпленія Черноморской береговой линіи». Крымская война задержала на долгое время заселеніе края. Въ 1862 г. основаны были 12 станицъ для переселенія казаковъ изъ Кубанской области. Въ 1866 году утверждено было „положеніе о заселеніи Черноморскаго округа и управленіи онымъ“, при чемъ все пространство между рѣками Туапсе и Дзыбью, отъ морского берега до Главнаго Кавказскаго хребта, предназначалось для сельскихъ гражданскихъ поселеній. Однако, результаты колонизаціи Черноморья по закону 1866 г., какъ показали опытъ и практика, далеко не оправдали возлагавшихся надеждъ и не соотвѣтствовали тѣмъ огромнымъ затратамъ, которыя были для этого произведены правительствомъ.

Это была демоверсия книги - Шапиров Б. М. Наши пограничные окраины на Кавказе: Путевые наброски Бориса Шапирова: С 32 рис. в тексте и прил. карты кав. бригад пограничной стражи.

С полной версией книги, Вы можете ознакомиться в нашей библиотеке по адресу: Забайкальский край, г. Чита, ул. Ангарская, д. 34