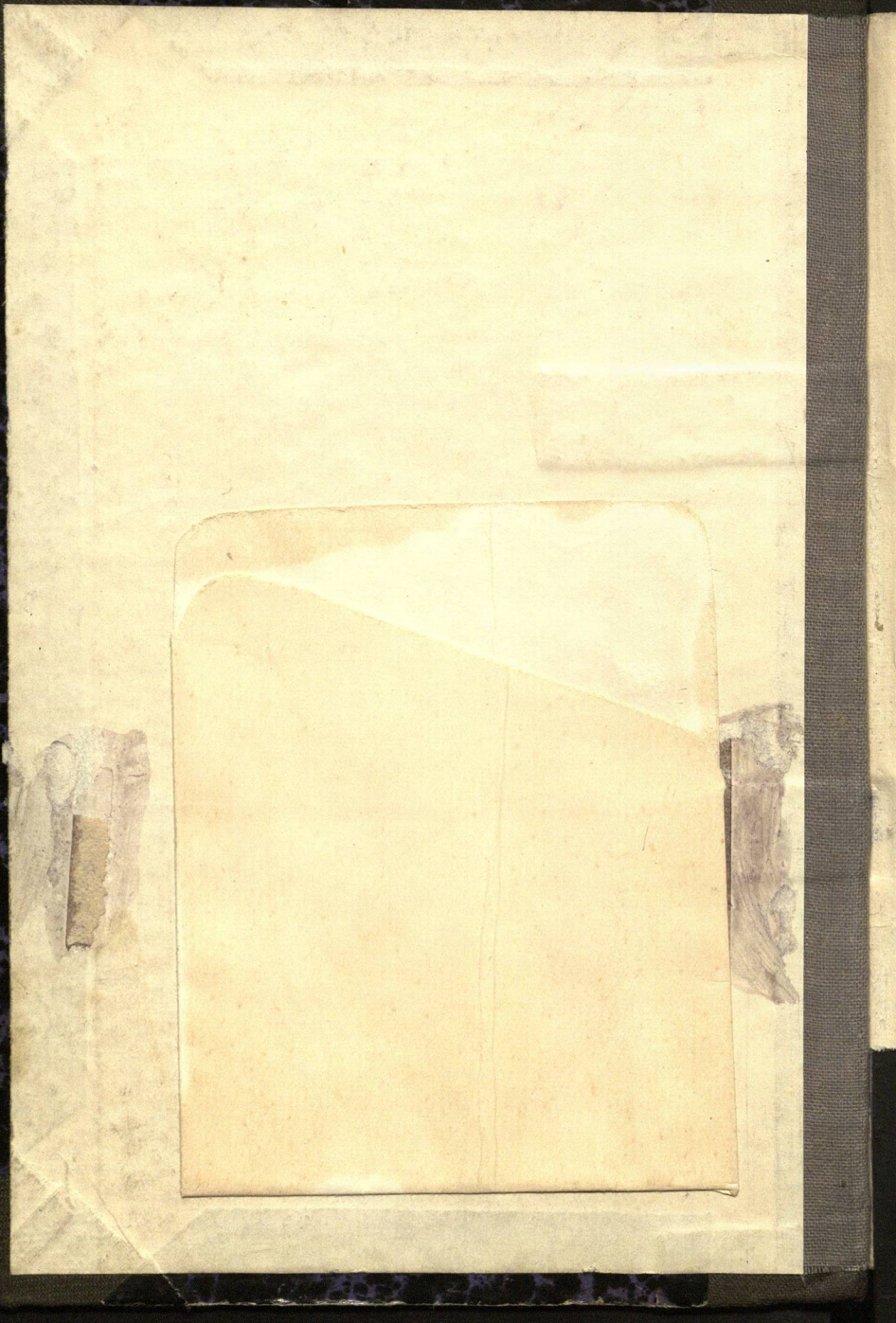


КГ
970

ЯПОНСКАЯ

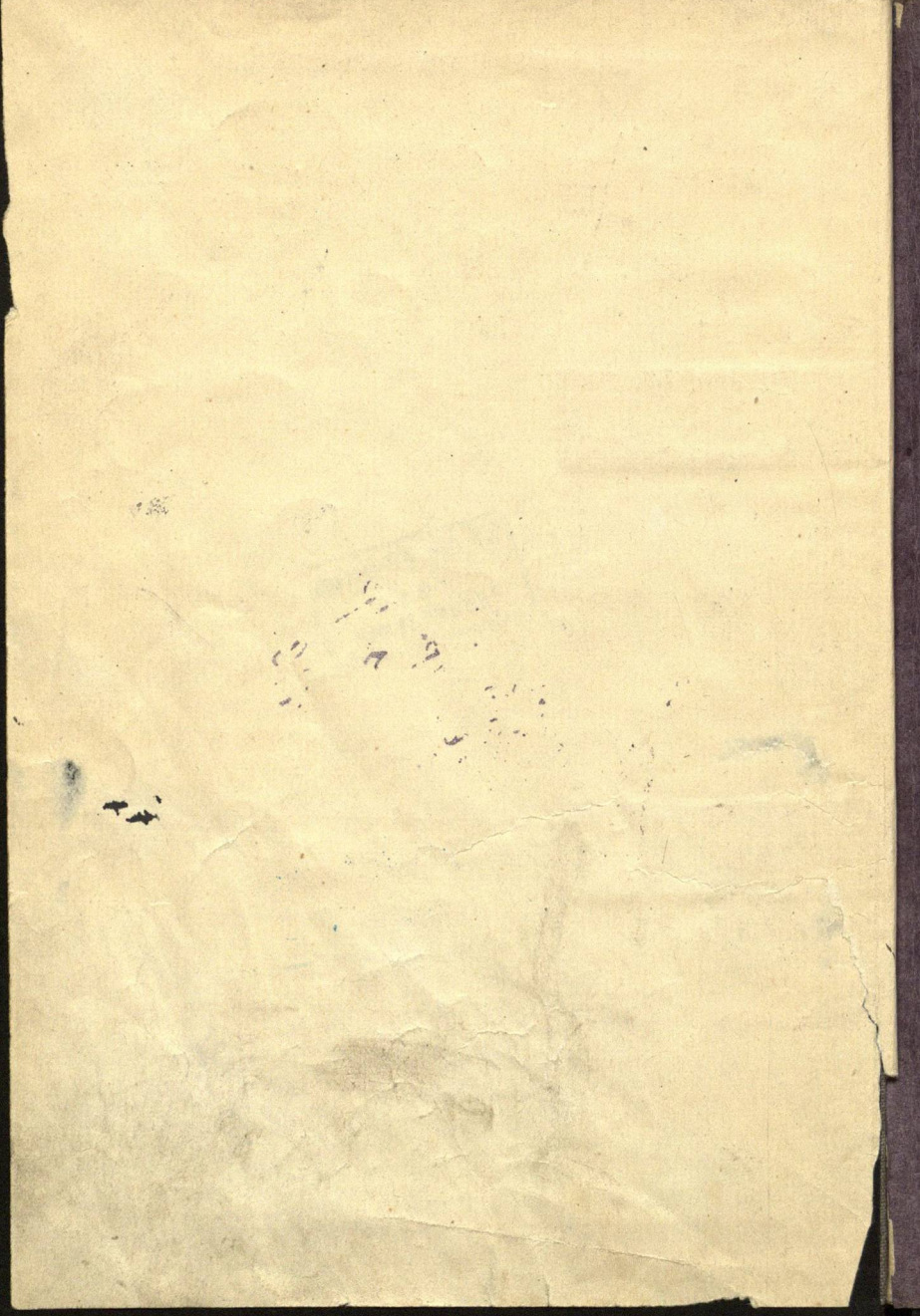


6 - ИЮН 1962

11 5 ФЕВ 1965

21 МАР 1965

Центр. Библиотечная
система
Крибоденна



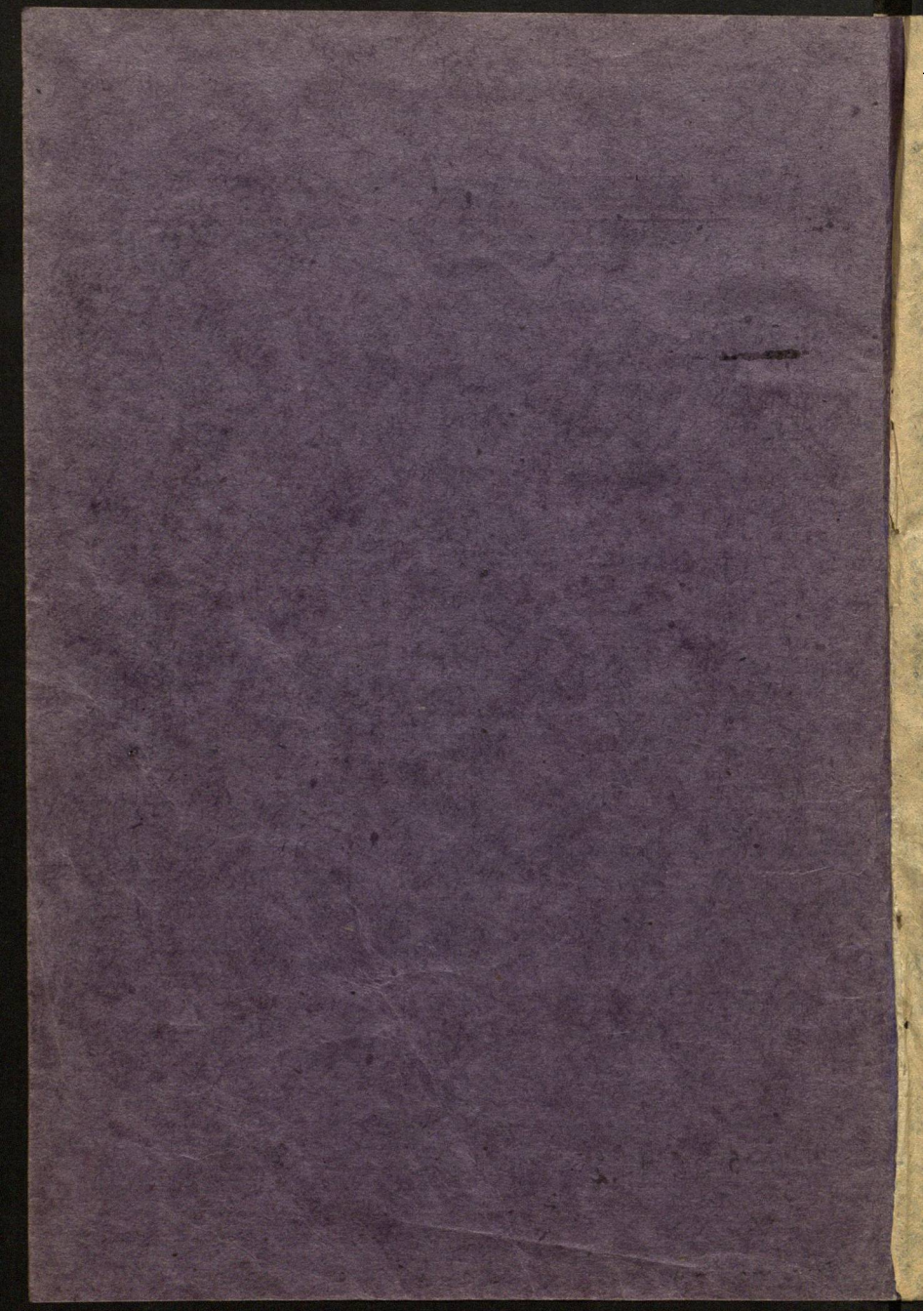


БЕСЕДЫ ПОЛУЧАСА

**ЯПОНСКАЯ
ИНТЕРВЕНЦИЯ
В СИБИРИ**

ИЗДАНИЕ
ВОЕННО-РЕДАКЦИОННОГО
СОВЕТА НАВА ФЛОТА
Д В Р

1922



ПРОВЕРКА
1935 ГОДА

БИБЛИОТЕКА
ЧИТЯНСКОЙ РАЙОННОЙ
КУЛЬТ.-КОМИССИИ СОВЕТА СЕВЕРИ
Отдел 9/57
Инвент. № 26

Важнейшие опечатки

1944

Беседа первая.

Зачем Японцы шли на Сибирь.

1. Последнее слово 8-й строчки снизу на странице 8 й надо читать не „завоаы“ а „заводы“.
2. На странице 13 й первое слово последней строки надо читать не „опходах“, а „походах“.
3. На стр. 15 й последнее слово в верхней строчке „кае“ надо читать „как“.
4. На стр. 21-й первое слово 14-й строчки сверху нужно читать не „звн“, а «-ких».

Беседа вторая.

Как японцы пытались захватить Сибирь.

Стр. 20, строка 16. Напечатано «Николавска» нужно «Николаевска».

Беседа третья. Книгохранилище

Крушение Японской интервенции.

Стр. 13. Строчку 17-ю снизу выкинуть всю.

2019

Читянский Районный Совет
Отдел 9/57:344.23 Л 70
Инвентар № 419

БИБЛИОТЕКА
ЧИТЯНСКОЙ РАЙОННОЙ
КУЛЬТ.-КОМИССИИ СОВЕТА СЕВЕРИ
Октябрь 1937

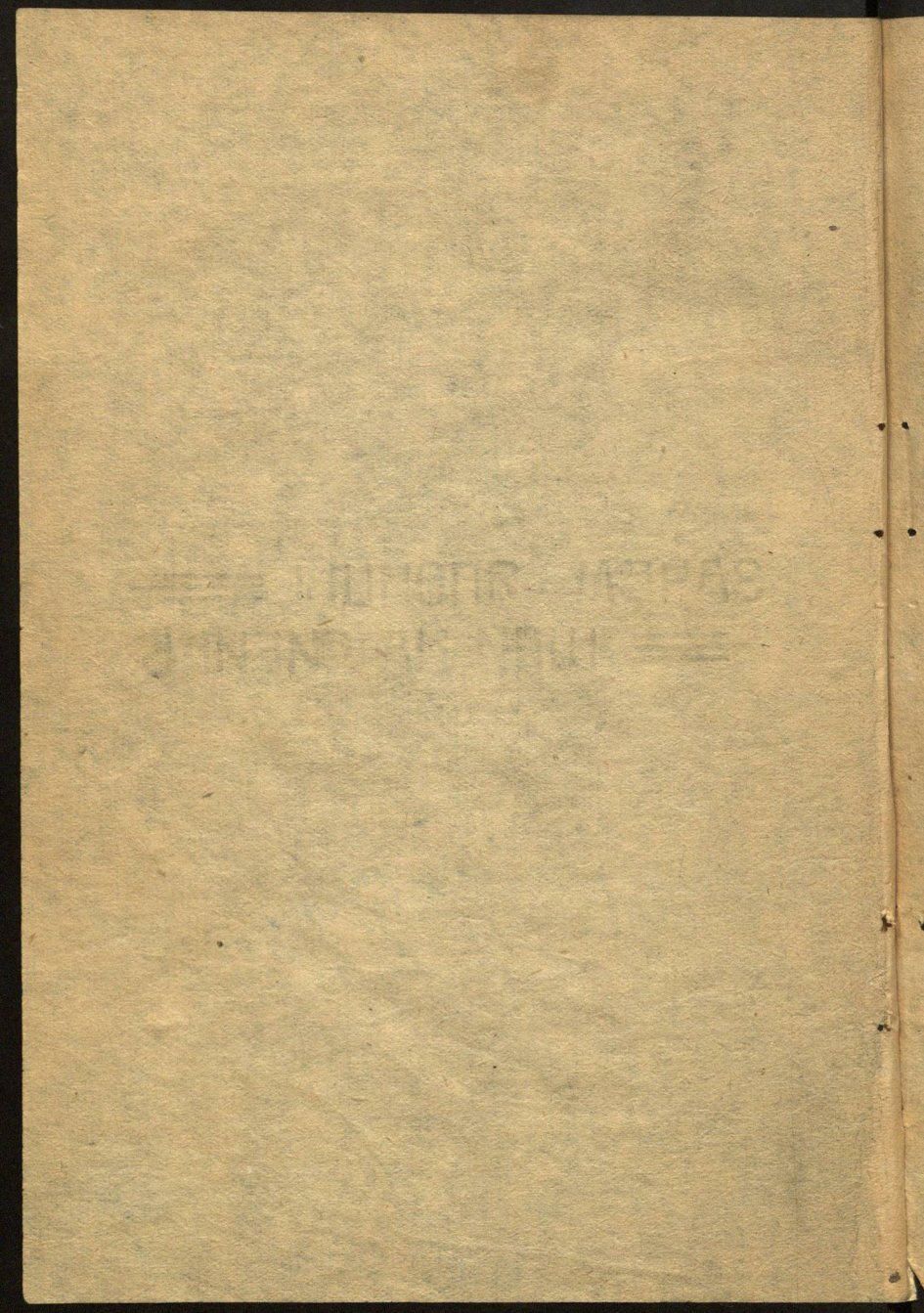
20

1911

OFFICE OF THE
COMMISSIONER OF THE
LAND OFFICE

ЗАЧЕМ ЯПОНЦЫ ≡—
—≡ ШЛИ НА СИБИРЬ.

ИТ ОБЪ. СИБИРЬ
Ф. 2
КРЕДИТ





I. Откуда идет японский империализм.

На японской земле стало тесно. Япония должна бы улучшить свое земледелие, поставить скотоводство, наладить переселение в малолюдные части страны, стряхнуть гнет помещиков и кулаков. Правительство же и помещики хотят исправить дело захватом земель у соседей.

В Японии много фабрик и капиталов, но они вырабатывают плохой товар. Надо основательно переделать всю промышленность и торговлю. Капиталисты же хотят исправить дело завоеваниями.

§ 1) Земельная теснота. Япония — маленькая страна. Она целиком влезает в добрую русскую губернию, например, в Волгодонскую, и на небольшом простран-

стве ее жавет больше 60 миллионов человек. Из них три четверти крестьян. Японские крестьяне живут густо, гораздо теснее, чем крестьяне Европы и России, и даже чем крестьяне любой европейской страны. В среднем, на круг, в Японии приходится около 100 человек населения на каждую квадратную версту; иначе говоря, 1 человек на десятину земли (всякой годной и негодной). Далеко не все земли Японии пригодны в их теперешнем состоянии для засева риса—главного японского хлеба. Рис рождается лучше всего на равнинах и в низких местах, а в Японии много гор. Рис дает гораздо больший урожай, чем зерновые хлеба, и рисовое поле прокормит больше народу, чем такое же поле, засеянное пшеницей. Японцы, как южане, едят меньше, чем жители холодных стран. Мягкий климат страны также уменьшает расходы на теплую одежду и обувь, на постройку теплых домов и на их отопление. Японцам, привыкшим к растительной пище, не надо больших луговых просторов для прокорма многочисленного скота.

Плотное население маленькой Японии до конца прошлого столетия не знало острой земельной нужды. Японцы, бывало, редко покидали насиженные места в поисках новых земель. Японский земледелец не шел искать земельного простора за границу. Неохотно и в малом числе переселялся он даже на северные острова самой Японии, где климат несколько холоднее, где приходится строить и топить печи, к чему японец трудно привыкает.

Со временем в Японии ощутилась земельная теснота. Каждый год население Японии прибывает на 650 или 700 тысяч человек. Становится тесно. Между тем, значительная часть земли принадлежит в Японии помещикам и богатым фермерам (кулакам, по нашему), которые сдают от себя землю среднякам и бедноте. Они стали набавлять все выше арендную плату, поль-

зуюсь большим спросом на участки. Не одна тысяча арендаторов в год разоряется и уходит с земли.

В Японии появилась и растет с каждым днем *армия безземельных*. Число малоземельных и безземельных арендаторов уже сейчас превосходит 23 миллиона (почти половина земледельческого населения). Большинство арендаторов не имеет даже половины десятины земли, а с этого клочка они должны больше половины отдавать землевладельцу.

Очевидно, нужны новые пространства под земельную обработку. Внутри самой Японии найдется место для многих. До сих пор не заселены и пропадают без всякой пользы для народного хозяйства значительные пространства нагорий и склонов гор, на которых возможно выгодное скотоводство, вообще очень мало развитое в Японии. Иностранцы, побывавшие в Японии, замечают, что японцам надо поучиться пользоваться своими прекрасными пастбищами для хозяйственных нужд. Затем, один из самых больших островов Японии, *Хоккайдо*, расположенный к северу, остается до сих пор пустынным, несмотря на то, что он имеет очень большое количество свободных земель, вполне плодородных и пригодных для занятия сельским хозяйством. Остров Хоккайдо имеет достаточно земли для четырех-пяти миллионов японцев. Тамшний климат мягче, чем во многих местах русского Приморья. Непривычные, избалованные своим теплом японцы находят его холодным и суровым. Помимо Хоккайдо, имеется *Корея*, большой край на Дальнем Востоке, с огромными земельными просторами, присоединенный силой Японии больше 15 лет тому назад. Корея тоже кажется японцам не приветливо суровой, и туда переселяется сравнительно мало японцев, даром что Корея, на взгляд других народов, плодородная и теплая страна. Наконец, японцы в 1895 году, после второй войны с Китаем, присоединили также большой южный остров

Формосу; принадлежавший Китаю, но там, говорят они — слишком жарко, и нейдут туда.

Крестьянству Японии, действительно, тесно. Но эту тесноту возможно разсать внутри самой японской империи. Японское правительство может облегчить положение своего крестьянства и нашло бы на это средства. Освободить арендаторов от гнета землевладельцев, организовать расселение малоземельных внутри страны, улучшить земли и угодия во всей Японии, включая Хоккайдо, провести дороги, оказать широкую агрономическую помощь сельскому хозяйству, научить крестьянина строить теплые жилища — вот что нужно сделать, чтобы отодвинуть от крестьянина Японии призрак земельного голода на десятки лет. На это нужны большие денежные средства; если бы Япония истратила на это дело те, скажем, 600 миллионов рублей золотом, которые она ухлопала на военный поход в Сибири, за последние 4 года — на эти деньги можно бы тепло устроить несколько миллионов человек на холодном острове Хоккайдо.

Правительство Японии мало думает о таких полезных мерах. То же самое — помещики и зажиточные фермеры, которым земельная теснота даже на руку. Они-то, разоряя малоземельного крестьянина и сгоняя его с насиженной земли, тем усерднее кричат на всю Японию и на весь божий мир о необходимости дать японскому переселенцу землю в чужих владениях. Им куда выгоднее силой усадить свои лишние рты на землях соседей, близких и далеких, чем отобрать землю от помещиков, выкорчевать новые пространства внутри своей страны.

Богатые землевладельцы очень близки к правительству Японии. Они массами записываются в правые партии. Они же составляют ядро партии «сейюкай» (вроде русского „союза русского народа“ и „октябри-

Это была демоверсия книги - Японская интервенция в Сибири : Беседа политчаса.

С полной версией книги, Вы можете ознакомиться в нашей библиотеке по адресу: Забайкальский край, г. Чита, ул. Ангарская, д. 34