

Р. С. Ф. С. Р.

Пролетарии всех стран, соединяйтесь

8

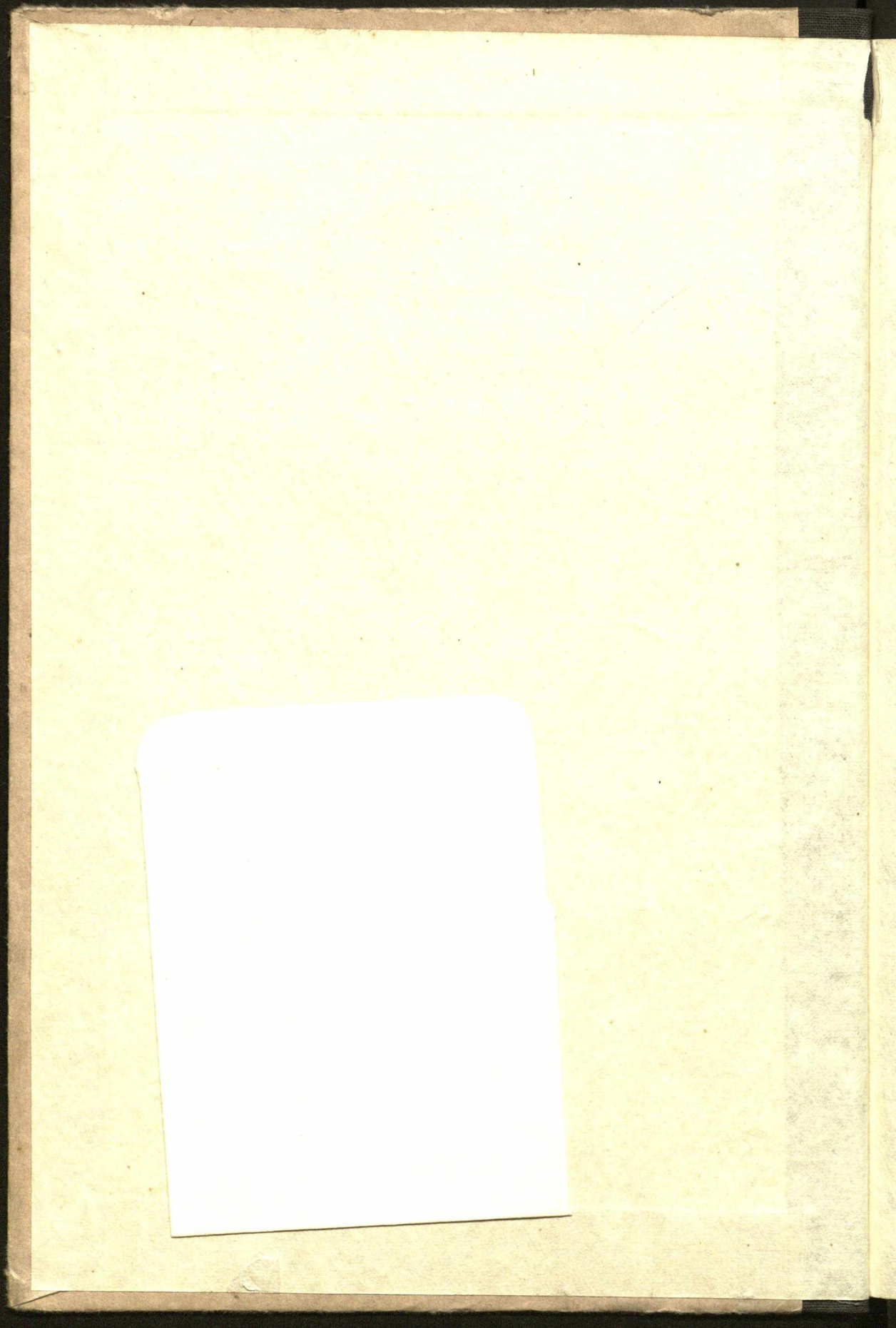
**БЮЛЛЕТЕНЬ**  
**Забайкальского Губернского**  
**Статистического Бюро.**

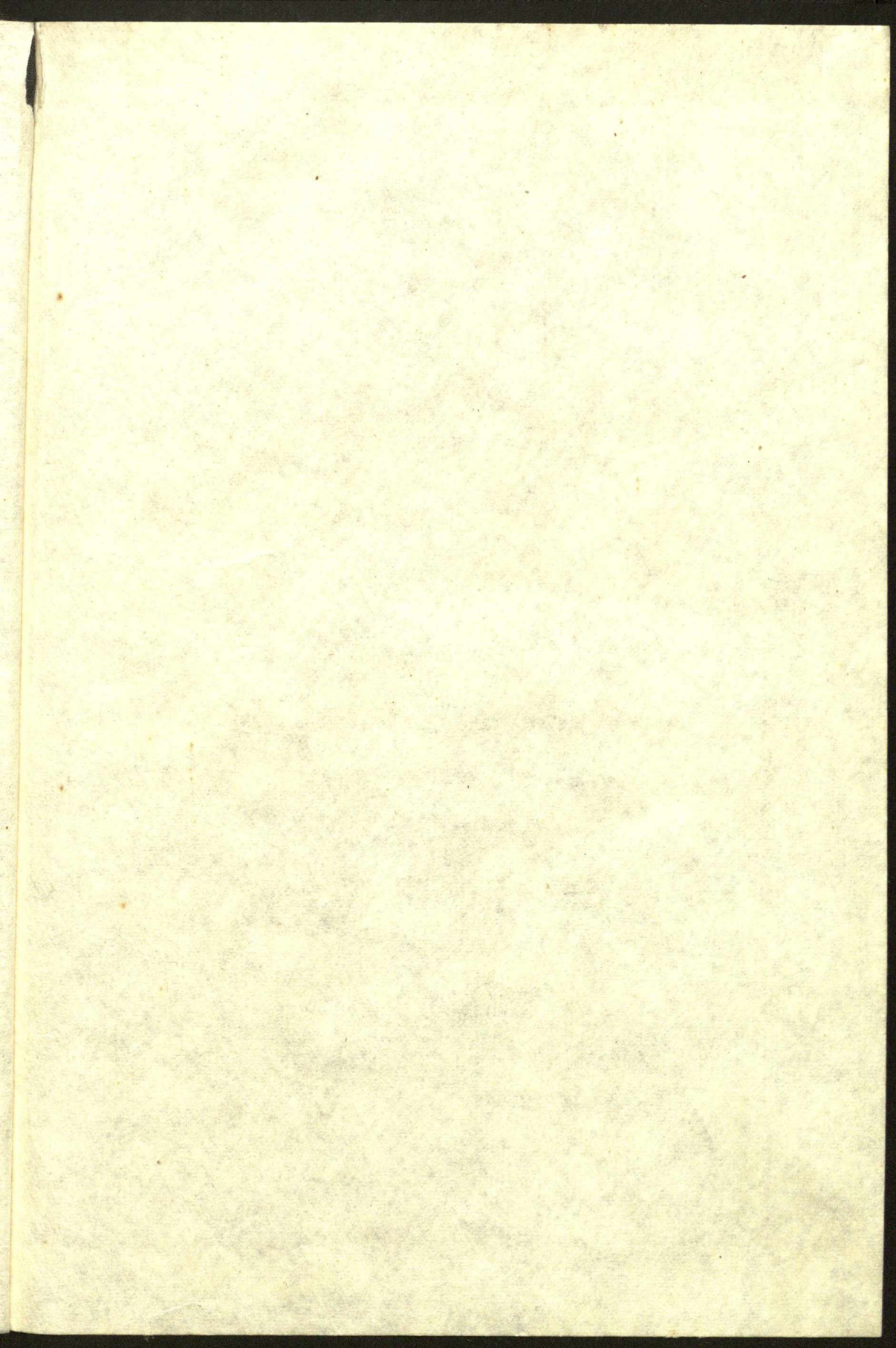
**№ 1.**

**ИЮЛЬ 1924 ГОДА.**

с. 95444

Г. ЧИТА.  
Тип. Акц. О-ва „Печатного Дела“.  
1924.





12

95444

24

# БЮЛЛЕТЕНЬ

## ЗАБАЙКАЛЬСКОГО ГУБСТАТБЮРО.

№ 1.

Июль 1924 г.

№ 1.

### Население Забайкальской губернии по переписям 1923 года.

Демографические элементы подворной карточки сельско-хозяйственной переписи, произведенной в октябре—ноябре 1923 года, были разработаны Демографической Секцией Губстатбюро в отношении наличного населения по программе разработки личных листков городской переписи. Промежуток между городской и сельско-хозяйственной переписями определяется в 4—5 месяцев, и, таким образом, является возможным установить численность наличного населения Забайкальской губернии 1923 года. За время разработки материалов переписей произошли изменения внешних границ губернии и внутригубернских административных единиц (уездов и волостей), вследствие чего Губернскому Статистическому Бюро пришлось делать пересчет, и публикуемые здесь данные о населении относятся к существующему теперь административному делению губернии в ее современных границах<sup>1)</sup>.

Сельско-хозяйственной переписью описывались все населенные пункты сельского типа и мелкие поселения городского типа (железнодорожные станции, будки, прииска и т. п.), и неописанными остались лишь отдаленные таежные золотые прииска и стойбища бродячих инородцев.

Городская перепись 1923 года была произведена в 23 поселениях<sup>2)</sup> Забайкальской губернии, но по материалам сельско-хозяйственной переписи было выявлено еще 8 поселений городского типа, удовлетворяющих установленному ЦСУ цензу, из которых 2 приискахтных и 6 приисковых поселков.

Наличное население Забайкальской губернии по городской и сельско-хозяйственной переписям 1923 года в современных ее границах определяется в 539642 души обоего пола. По уездам и категориям поселений население распределяется следующим образом:

<sup>1)</sup> Устанавливаемая в этой статье численность населения Забайкальской губернии несколько отличается от опубликованного ранее Губстатбюро числа жителей губернии вследствие неустановившейся еще точно границы с Бурято-Монгольской Республикой.

<sup>2)</sup> Результаты разработки частично опубликованы в „Материалах по статистике Забайкальской губернии“ издание Губстатбюро.

Таблица № 1.

№ по порядку	Наименование уездов	Наличное население по переписям 1923 года										всего городского населения %
		В городск. поселениях				В сельск. поселениях				Итого		
		муж.	жен.	об. п.	муж.	жен.	об. п.	муж.	жен.	об. п.		
1	Петровско-Заводский	5669	5683	11352	31550	33864	65414	37219	39547	76766	14.8	
2	Читинский . . .	39890	33565	73455	43076	43023	86099	82966	76588	159554	46.0	
3	Нерчинский . . .	8491	8047	16538	45030	43962	88992	53521	52009	105530	15.7	
4	Борзинский . . .	4073	4242	8315	38244	38849	77093	42317	43091	85408	9.7	
5	Средненский . . .	6979	5368	12347	50131	49906	100037	57110	55274	112384	11.0	
	Итого по губернии . . .	65102	56905	122007	208031	209604	417635	273133	266509	539642	22.6	

В городские поселения входят города и уездные административные центры, а также поселения городского типа с населением от 500 душ. Городских жителей в Забайкальской губернии в 31 поселении переписями установлено 122.007 душ обоого пола, что ко всему населению губернии составляет 22,6%.

В сельских поселениях, а также в мелких поселениях городского типа (мелкие ж. д. станции, будки, мелкие прииска и т. п.) по разработанным материалам с. х. переписи наличное население составляет 417.635 душ.

Плотность населения по уездам видна из следующих данных:

	Территория в кв. верстах*)	Население душ обоого пола	Плотность (жителей на 1 кв. вер.)
г. Петровский Завод . . . . .	—	6222	—
Петровско-Заводский уезд . . . . .	45425,28	70544	1.55
Итого по уезду . . . . .	45425,28	76766	1.68
г. Чита . . . . .	—	60023	—
Читинский уезд . . . . .	72328,32	99531	1.37
Итого по уезду . . . . .	72328,32	159554	2.17
г. Нерчинск . . . . .	—	6683	—
Нерчинский уезд . . . . .	60583,68	98847	1.63
Итого по уезду . . . . .	60583,68	105530	1.74
г. Борзя . . . . .	—	2365	—
Борзинский уезд . . . . .	36046,08	83043	2.30
Итого по уезду . . . . .	36046,08	85408	2.36
г. Сретенск . . . . .	—	6710	—
Сретенский уезд . . . . .	46097,28	105674	2.29
Итого по уезду . . . . .	46097,28	112384	2.43
ВСЕГО по губернии . . . . .	260480,64	539642	2.07

Забайкальская губерния в настоящих границах составляет территорию в 260480,64 кв. верст. От территории бывшей Забайкальской области в 542339,1 кв. верст. к вновь образовавшейся Автономной Бурято-Монгольской Республике отошло, таким образом, 52% ее площади.

В настоящее время в Забайкальской губернии на 1 кв. версту приходится 2,07 жителей. Наибольшая плотность в Сретенском уезде— 2,43, затем в Борзинском— 2,36.

Слабее заселена северная часть губернии, но и в центральной части ее есть большие районы с очень малым числом жителей. Могочинская волость, находящаяся в северной части губернии с территорией в 17053 кв. версты, превышающей территории таких губерний,

\*) Данные о территории претендовать на точность не могут, так как площадь по волостям высчитывалась Губземуправлением планиметром по карте масштаба в 20 верст.

как Марийская или Чувашская, население коих исчисляется сотнями тысяч, имеет всего лишь 1058 жителей или на 1 кв. версту 0,06 жителей. В некоторых уездах при исключении 2—3 волостей плотность значительно повышается; так например, при исключении в Нерчинском уезде Зюльзинской, Чернышевской и Могочинской волостей плотность с 1,63 жителя на 1 кв. версту подымется до 5,07. В наиболее густо населенной волости плотность не доходит до 9 человек на квадр. версту. В силу климатических условий и топографии местности Забайкальской губернии крестьяне-хлебопашцы могут селиться только по низким местам, главным образом, по долинам рек. В силу этого громадные пространства в Забайкальской губернии в течение очень многих лет останутся неосвоенными и увеличения населения от механического прироста ждать не приходится.

Национальный состав населения виден из данных следующей таблицы.

Таблица 2. (См. на стр. 5-й).

В Забайкальской губернии проживают представители 56 национальностей, но почти все из них очень малочислены и русское население составляет в губернии 93,9%. Буряты, находящиеся по численности на втором месте, составляют 1,4%; их зарегистрировано 7349 душ, из которых только 167 человек, или 2,2% проживают в городских поселениях. Евреи, занимающие третье место, живут преимущественно в городских поселениях. Тунгусов с.-х. переписью зарегистрировано 5734 человека, но по происхождению тунгусов в Забайкальской губернии значительно больше этого числа. Объясняется это их полным обрусением и настойчиво выраженным желанием быть зарегистрированными русскими. Китайцев в губернии насчитывается 4859 человек (0,9%), при чем  $\frac{2}{3}$  их живут в городских поселениях. По 0,5% зарегистрировано татар и поляков. Корейцы, которых 537 человека (0,1%), живут, главным образом, в городских поселениях.

В следующих рядах цифр приводятся сведения о числе иностранных подданных главнейших по численности в Забайкалье национальностей (кроме русских).

	Иностранных подданных.			% иностранн. подданных данной национальности.		
	В город. поселен.	В сельск. поселен.	Итого	В город. поселен.	В сельск. поселен.	Итого
Евреи . . .	28	—	28	0.5	—	0.5
Тунгусы . .	—	—	—	—	—	—
Китайцы . .	3170	1384	4554	96.2	88.6	93.7
Буряты . .	1	—	1	0.0	—	0.0
Татары . .	3	—	3	0.1	—	0.1
Поляки . .	542	83	625	26.2	11.7	22.5
Корейцы .	327	42	369	72.8	49.4	69.1



Таблица 2.

Национальность		Наличное население по переписям 1923 года.																	
		В городских поселениях.						В сельских поселениях.						Итого в губернии.					
		Мужчины		Женщины		Об. пола		Мужчины		Женщины		Об. пола		Мужчины		Женщины		Об. пола	
Абс.	В %	Абс.	В %	Абс.	В %	Абс.	В %	Абс.	В %	Абс.	В %	Абс.	В %	Абс.	В %	Абс.	В %	Абс.	В %
Великороссы	51543	79.2	49460	86.9	101003	82.8	194369	93.5	98159	94.5	392528	94.0	245912	90.0	247619	92.9	493531	91.4	
Украинцы	2758	4.2	1293	2.2	4051	3.3	3466	1.6	3088	1.4	6554	1.5	6224	2.3	4381	1.6	10605	2.0	
Белоруссы	992	1.5	1034	1.8	2026	1.6	407	0.2	358	0.2	765	0.2	1399	0.5	1392	0.5	2791	0.5	
<b>Итого русских.</b>	<b>55293</b>	<b>84.9</b>	<b>51787</b>	<b>90.9</b>	<b>107080</b>	<b>87.7</b>	<b>198242</b>	<b>95.3</b>	<b>201605</b>	<b>96.1</b>	<b>399847</b>	<b>95.7</b>	<b>253635</b>	<b>92.8</b>	<b>253392</b>	<b>95.0</b>	<b>506327</b>	<b>93.9</b>	
Буряты	113	0.2	54	0.1	167	0.1	3404	1.7	3778	1.8	7182	1.7	3517	1.3	3832	1.5	7349	1.4	
Евреи	2549	3.9	2549	4.5	5098	4.2	361	0.2	324	0.2	685	0.2	2910	1.1	2873	1.1	5783	1.1	
Тунгусы	16	0.0	3	0.0	19	0.0	2918	1.4	2797	1.4	5715	1.4	2934	1.1	2800	1.1	5734	1.1	
Китайцы	3211	4.9	85	0.2	3296	2.7	1555	0.8	8	0.0	1563	0.4	4766	1.7	93	0.0	4859	0.9	
Татары	964	1.5	754	1.3	1718	1.4	587	0.3	483	0.2	1070	0.3	1551	0.6	1237	0.5	2788	0.5	
Поляки	1170	1.8	894	1.6	2064	1.7	423	0.2	287	0.2	710	0.2	1593	0.6	1181	0.5	2774	0.5	
Корейцы	386	0.6	63	0.1	449	0.4	83	0.0	5	0.0	88	0.0	469	0.2	68	0.0	537	0.1	
Латыши	269	0.4	122	0.2	391	0.3	73	0.0	46	0.0	119	0.0	342	0.1	168	0.1	510	0.1	
Литовцы	141	0.2	96	0.2	237	0.2	28	0.0	21	0.0	49	0.0	169	0.1	117	0.1	286	0.1	
Немцы	146	0.2	84	0.2	230	0.2	19	0.0	10	0.0	29	0.0	165	0.1	94	0.0	259	0.1	
Греки	125	0.2	81	0.1	206	0.2	5	0.0	3	0.0	8	0.0	130	0.0	84	0.0	214	0.0	
Эстонцы	99	0.2	58	0.1	157	0.1	32	0.0	14	0.0	46	0.0	131	0.0	72	0.0	203	0.0	
Цыгане	31	0.0	42	0.1	73	0.1	43	0.0	51	0.0	94	0.0	74	0.0	93	0.0	167	0.0	
Мордва	52	0.1	45	0.1	97	0.1	36	0.0	27	0.0	63	0.0	88	0.0	72	0.0	160	0.0	
Венгерцы	117	0.2	8	0.0	125	0.1	15	0.0	—	—	15	0.0	132	0.1	8	0.0	140	0.0	
Грузины	44	0.1	24	0.0	68	0.1	32	0.0	14	0.0	46	0.0	76	0.0	38	0.0	114	0.0	
Проч. и неизв.	376	0.6	156	0.3	532	0.4	175	0.1	131	0.1	306	0.1	551	0.2	287	0.1	838	0.2	
<b>ВСЕГО</b>	<b>65102</b>	<b>100.0</b>	<b>56905</b>	<b>100.0</b>	<b>122007</b>	<b>100.0</b>	<b>208031</b>	<b>100.0</b>	<b>209604</b>	<b>100.0</b>	<b>417635</b>	<b>100.0</b>	<b>273133</b>	<b>100.0</b>	<b>266509</b>	<b>100.0</b>	<b>539642</b>	<b>100.0</b>	



В распределении сельского населения по десятилетним возрастным группам в 1923 году усматривается картина мирного времени. Наибольшей относительной величиной как у мужчин (29.0 проц.), так и у женщин (29.2 проц.) выражена группа детского возраста 0—9 лет, затем в последующих старших группах идет правильное понижение численного состава групп вплоть до самой старшей, выраженной наименьшей величиной. Группа призывного возраста в сельских поселениях, 20—29 лет, у мужчин естественно выражена меньшими относительными величинами, чем у женщин.

В поселениях городского типа возрастная пирамида сохраняется у обоих полов, но с некоторым повышением у мужчин численности групп рабочего возраста, в чем сказывается приток на заработки в городские поселения мужской рабочей силы.

Что касается возрастной группировки населения губернского города Читы, то здесь картина резко меняется. Группа детского возраста представлена значительно слабее; у женщин она отстает на треть, а у мужчин даже на четвертое место. Наибольшей относительной величиной у мужчин представлена группа 20—29 лет, вследствие нахождения в Чите военнотружущих, значительного кадра рабочих из сельских местностей и китайцев.

Данные распределения сельского населения по десятилетним возрастным группам более значительно представлены национальностей в сельских местностях приводятся в следующей таблице \*).

Таблица № 4.

В сельских поселениях в 1923 году на 100 жителей приходится:

Возрастные группы	Русские		Тунгусы		Буряты		Желтая раса **)	Прочие национ. об. пола.
	муж.	жен.	муж.	жен.	муж.	жен.		
0—9 лет . . .	29.4	29.4	26.1	29.3	20.0	19.1	0.5	26.0
10—19 „ . . .	25.6	24.5	24.9	26.2	22.3	19.8	0.4	21.9
20—29 „ . . .	12.6	15.2	13.5	14.3	15.5	15.9	16.9	11.0
30—39 „ . . .	11.2	11.6	11.9	10.3	13.3	14.8	45.7	13.8
40—49 „ . . .	9.2	7.8	10.1	8.4	12.0	11.4	26.0	13.2
50—59 „ . . .	6.1	5.9	7.2	5.5	8.5	8.5	7.9	6.4
60 л. и старше .	5.9	5.6	6.3	6.0	8.4	10.5	2.6	7.7
Итого . .	100.0	100.0	100.0	100.0	100.0	100.0	100.0	100.0

\*) Распределение по возрастным группам городского населения по важнейшим в Забайкалье национальностям см. „Материалы по статистике Забайкальской губернии“, выпуск 1.

\*\*\*) Распределение по возрастным группам китайцев женского пола не приводится, так как в сельских местностях зарегистрировано только 13 китайцев.

Из этой таблицы видно, что относительные числа распределения по десятилетним возрастным группам тунгусского населения близки к таковым распределения русских. У бурятского населения группа детского возраста представлена меньшей относительной величиной, чем у русских и тунгусов и чем следующая по старшинству группа. У представителей желтой расы две младших группы мужского пола составляют всего 0.9 проц., так как на 100 мужчин китайцев приходится всего лишь 0.5 китайцев.

В нижеследующих рядах цифр приводится распределение детей сельских местностей до 9 лет в погодной группировке за 1897 и 1923 года в относительных величинах.

На 100 душ каждого пола приходится:

	1 8 9 7 г.		1 9 2 3 г.	
	м.	ж.	м.	ж.
Моложе 1 года	3.9	4.1	4.1	4.0
1 год	2.6	2.7	2.9	2.8
2 "	3.0	3.3	2.8	2.7
3 "	2.6	3.0	2.9	3.0
4 "	2.6	3.0	2.9	3.1
5 "	2.7	3.0	3.0	2.9
6 "	2.6	3.0	2.4	2.5
7 "	2.5	2.7	2.4	2.6
8 "	2.1	2.4	2.9	2.9
9 "	1.9	2.2	2.7	2.7
0—9 "	26.5	29.4	29.0	29.2

Отсюда усматривается, что в сельских местностях Забайкалья понижения рождаемости за годы войны и революции не было или, если и было, то настолько незначительное, что отражения в цифрах оно не дало.

Численное соотношение между полами у сельских жителей некоторых национальностей следующее:

На 100 мужчин в 1923 г. приходится женщин

	Среди русских.	Среди тунгусов.	Среди бурят.	Среди китайц.	Среди всего населения
0—9 лет	101	107	106	62	102
10—19 "	97	101	99	—	97
20—29 "	122	102	114	0.4	120
30—39 "	105	83	124	0.1	101
40—49 "	86	80	106	0.2	84
50—59 "	98	73	111	—	96
60 л. и стар.	98	90	138	—	98
<b>В С Е Г О</b>	<b>102</b>	<b>96</b>	<b>111</b>	<b>0.5</b>	<b>101</b>

Количественное преобладание женщин наблюдается среди бурят (111) и затем среди русских (102). У бурятского населения превышение числа женщин над числом мужчин видим во всех десятилетних возрастных группах, кроме группы детского возраста. У русского населения преобладание женщин отмечается только в двух группах рабочего возраста, особенно сильно в группе 20—29 лет. Среди тунгусов же на 100 мужчин приходится 96 женщин. У китайцев в сельских местностях на 100 мужчин приходится только 0.5 китайнок, еще меньше, чем в городских поселениях, в которых на 100 мужчин приходится 2.9 китайнки.

*Л. Розова.*

---

## **Это была демоверсия книги - Бюллетень Забайкальского Губернского Статистического Бюро. № 1. Июль 1924 г.**

С полной версией книги, Вы можете ознакомиться в нашей библиотеке по адресу: Забайкальский край, г. Чита, ул. Ангарская, д. 34