

158

З А П И С К И
ЗАБАЙКАЛЬСКОГО ФИЛИАЛА
ГЕОГРАФИЧЕСКОГО ОБЩЕСТВА СССР

Выпуск XLV

К 65

П 78.



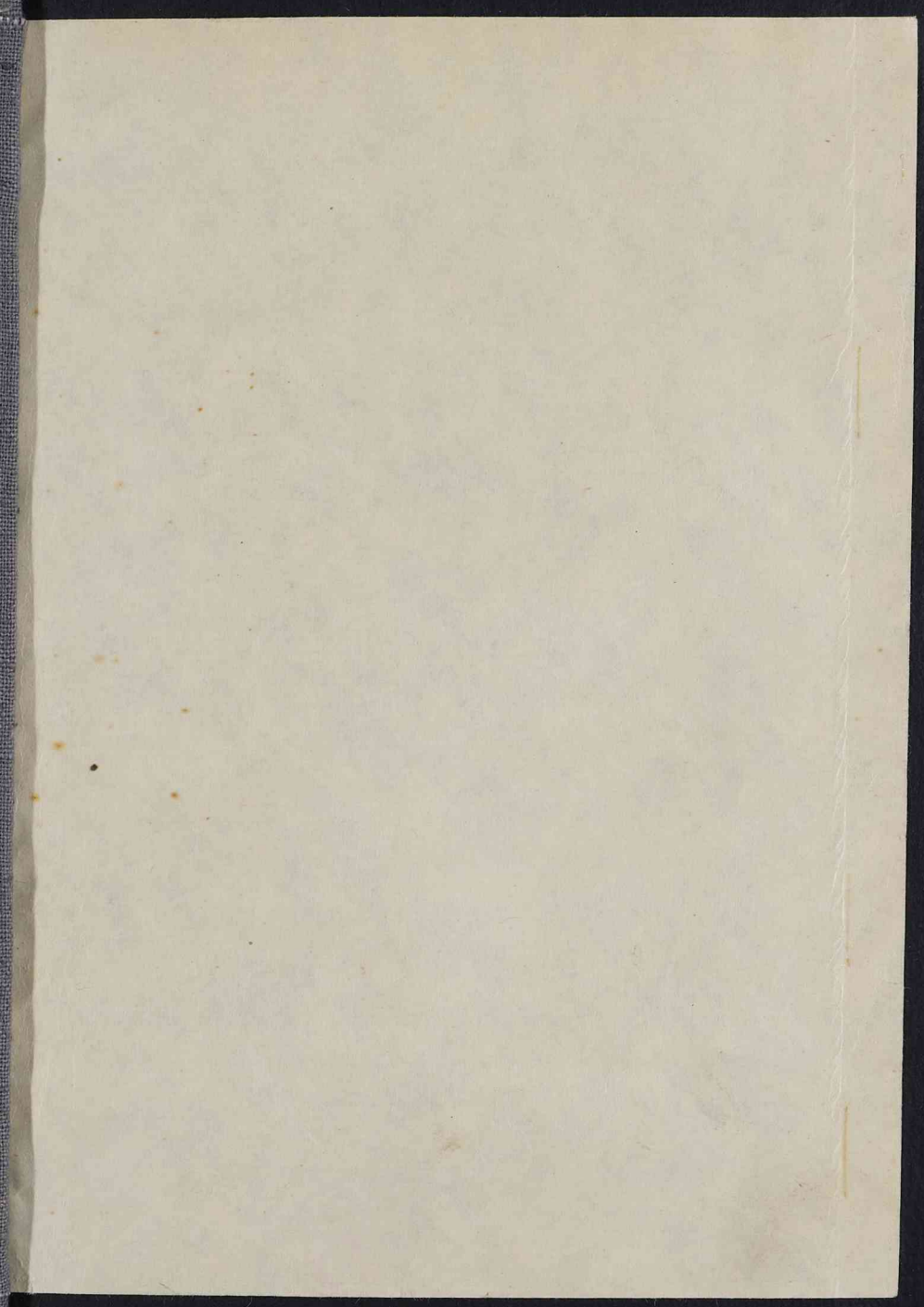
С 210541

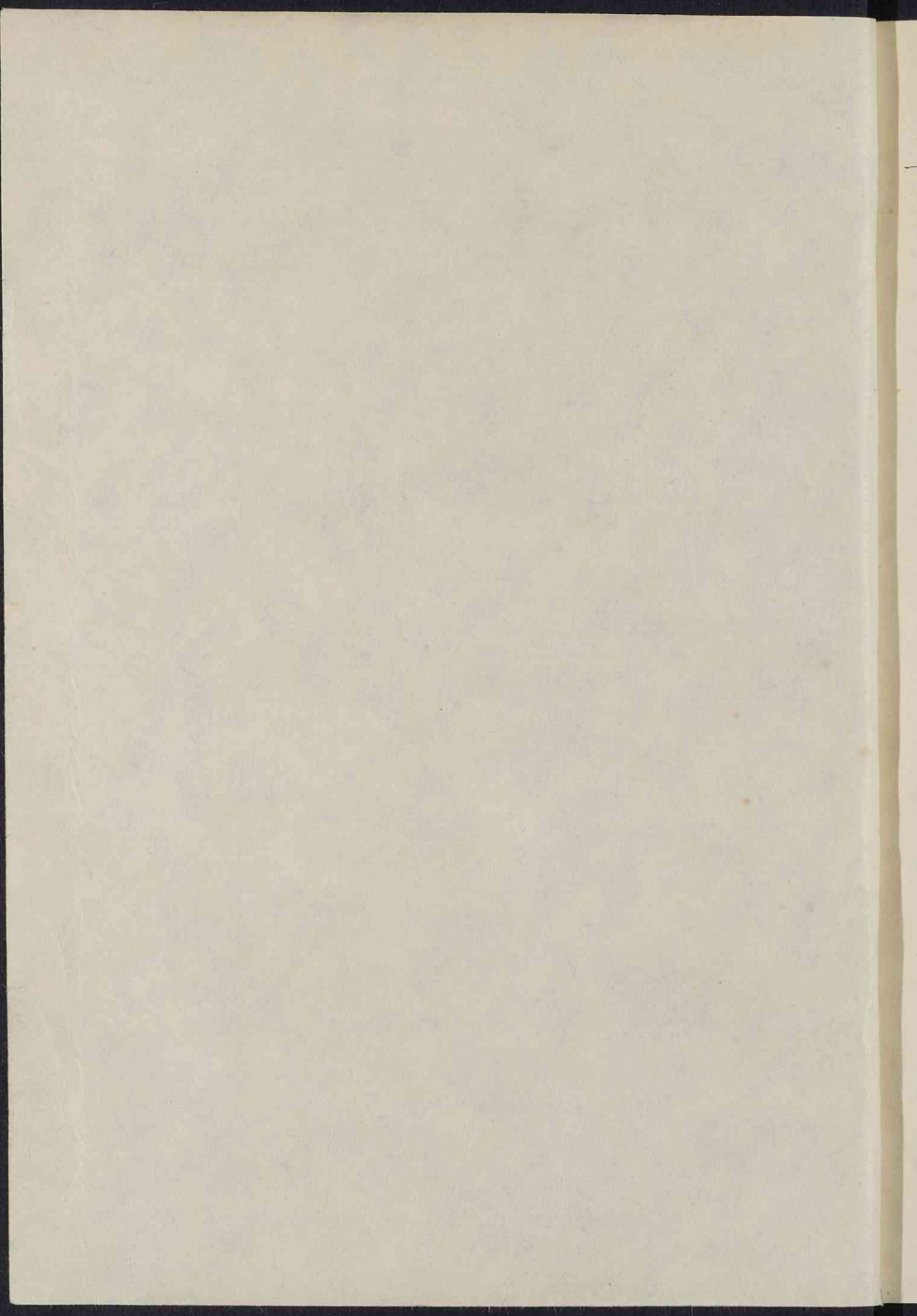
ПРОБЛЕМЫ КРАЕВЕДЕНИЯ

Выпуск V

1970







ЗАБАЙКАЛЬСКИЙ ФИЛИАЛ ГЕОГРАФИЧЕСКОГО ОБЩЕСТВА СССР
ОТДЕЛЕНИЕ КРАЕВЕДЕНИЯ

ау

ПРОБЛЕМЫ КРАЕВЕДЕНИЯ

Выпуск 5

ИЗДАТЕЛЬСТВО
ЗАБАЙКАЛЬСКОГО ФИЛИАЛА ГЕОГРАФИЧЕСКОГО ОБЩЕСТВА СССР
Чита — 1970

К 05 + 913
П 78

ЗАПИСКИ
ЗАБАЙКАЛЬСКОГО ФИЛИАЛА
ГЕОГРАФИЧЕСКОГО ОБЩЕСТВА СССР

Выпуск 45

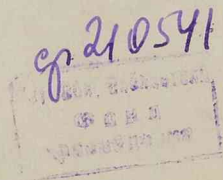
Материалы
к Пятой Забайкальской краеведческой
конференции, посвященной 50-летию
освобождения Восточного Забайкалья
от иностранных интервентов и белогвардейцев

Ответственные редакторы
А. И. Сизиков и Л. Ф. Берсенов

Принятые сокращения

ГАЧО — Государственный архив Читинской области
ГА ТАССР — Государственный архив Тувинской АССР
ПАЧО — Партийный архив Читинского обкома КПСС
ЦГА БурАССР — Центральный государственный архив
Бурятской АССР

2015



п
о
у
Т
р
и
о
о
ч
а
з
в
с
н
4
н
р
м
ш
с
б
к
Ф

В. И. ВАСИЛЕВСКИЙ

**КОММУНИСТИЧЕСКАЯ ПАРТИЯ — ОРГАНИЗАТОР
И РУКОВОДИТЕЛЬ БОРЬБЫ ТРУДЯЩИХСЯ
ЗА ОСВОБОЖДЕНИЕ ВОСТОЧНОГО ЗАБАЙКАЛЯ
ОТ ИНОСТРАННЫХ ИНТЕРВЕНТОВ
И БЕЛОГВАРДЕЙЦЕВ**

С победой Великой Октябрьской социалистической революции началось триумфальное шествие Советской власти по необъятным просторам нашей Родины. В Восточном Забайкалье установление Советской власти по ряду причин задержалось. Только 16 февраля 1918 года под руководством коммунистов рабочие Читы и вернувшиеся с фронта революционно настроенные казаки ликвидировали так называемый Народный Совет и объявили об установлении Советской власти. Возглавил новый областной орган власти — Комитет советских организаций — член партии с 1898 года В. Н. Соколов. Состоявшийся в марте — апреле 1918 года III съезд Советов рабочих, крестьянских, казачьих и бурятских депутатов провозгласил установление Советской власти во всем Забайкалье.

Однако молодая Советская власть в Забайкалье просуществовала всего несколько месяцев и временно пала под объединенными ударами белогвардейцев и интервентов. 26 августа 1918 года Читы захватили белогвардейцы и белочехи. В жизни трудящихся области начался период кровавой семеновской реакции, когда массовыми казнями и бесчеловечными пытками белогвардейцы и интервенты пытались поставить трудящихся Забайкалья на колени. Главный удар семеновцы нанесли против коммунистов, которые понесли большие потери. В белогвардейских застенках без суда и следствия погибли такие видные члены областной партийной организации, как Ф. Е. Балябин, Г. П. Богомяков, А. П. Вагжанов, В. В. Исаев,

П. М. Казачков и многие другие. Но ни пытки, ни казни не смогли сломить сопротивление трудящихся области белогвардейцам и интервентам. С первых же дней установления семеновщины трудящиеся поднялись на борьбу за ликвидацию кровавого белогвардейского режима. Возглавили эту борьбу коммунисты.

Еще до оставления Читы Забайкальский областной комитет партии принял меры по созданию большевистского подполья. Для этой цели выделялись коммунисты, которые обеспечивались необходимыми документами и средствами, создавались явочные квартиры. Возглавить подпольную организацию должен был член партии с 1905 года И. А. Таубе, но семеновцам удалось арестовать его, и И. А. Таубе погиб в Макковеевском застенке. После его гибели руководящим центром большевиков в Чите становится нелегальная большевистская группа читинских Главных железнодорожных мастерских, которой руководил С. С. Сетянов. Позднее коммунисты в целях объединения всех сил, оппозиционных белогвардейскому режиму, пошли на создание объединенного подпольного комитета, в состав которого, кроме них, вошли левые эсеры и эсеры-максималисты. Несмотря на такой состав, руководили комитетом коммунисты. На первом же заседании подпольного комитета было решено, что «левые эсеры никакой массовой агитационной работы от своего имени вести не будут, и для них будут обязательными все решения подпольной большевистской организации» (ПАЧО, ф. 6495, оп. 3, д. 52, л. 33).

Кроме Читы, нелегальные группы были созданы во многих населенных пунктах области. Руководили ими члены партии: И. К. Бурдинский (Верхняя Талача), Л. Н. Аксенов (Урулонгуй), И. Н. Аксенов (Газимуровский Завод), С. Е. Белоголов (Туров), И. Г. Беломестнов (Шелопугино), И. И. Блинные (Шивки), С. Р. Завадовский (Петровский Завод), С. А. Замараев (Хилок), И. Л. Козлов (Шахтама) и многие другие.

Коммунисты явились инициаторами создания лесных коммун, крупнейшей среди них была Алтагачанская, которой руководили члены партии С. С. Киргизов, Н. Я. Семенихин, И. Д. Музгин. Алтагачанская коммуна явилась настоящей боевой школой подготовки будущих руководителей партизанского движения.

Антинародная политика белогвардейцев, усиление классовой борьбы, большая воспитательная работа большевиков среди населения — все это подготовило условия для возникновения партизанского движения под лозунгом восстановления

Это была демоверсия книги - Проблемы краеведения. Выпуск 5

С полной версией книги, Вы можете ознакомиться в нашей библиотеке по адресу: Забайкальский край, г. Чита, ул. Ангарская, д. 34